

LIITE 1 KU 19.8.2013 ASIA 5
§ 85

KEMIJÄRVEN KAUPUNKI YMPÄRISTÖNSUOJELUMÄÄRÄYKSET

Rak.ltk 5.6.2013 § 43 Liite 7

1 (15)



KEMIJÄRVEN KAUPUNKI

YMPÄRISTÖNSUOJELUMÄÄRÄYKSET

SISÄLLYSLUETTELO**1 LUKU: YLEISET MÄÄRÄYKSET**

- 1 § Tavoite
- 2 § Määräysten antaminen ja valvonta
- 3 § Määräysten soveltaminen ja suhde muihin määräyksiin
- 4 § Määritelmät

2 LUKU: JÄTEVESIEN JOHTAMINEN JA VESIEN SUOJELU

- 5 § Talusjätevesien käsittely vesihuoltolaitoksen viemäriverkoston toiminta-alueella
- 6 § Yleiset määräykset talusjätevesien käsittelystä vesihuoltolaitosten viemäriverkoston ulkopuolisilla alueilla
- 7 § Vesihuoltolaitoksen jätevesiviemäriverkoston liittymättömien kiinteistöjen talusjätevesien käsittely I ja II luokan pohjavesialueilla
- 8 § Vesihuoltolaitoksen jätevesiviemäriverkoston liittymättömien kiinteistöjen talusjätevesien käsittely ranta-alueilla
- 9 § Jätevesijärjestelmän huolto ja kunnossapito
- 10 § Moottoriajoneuvojen, veneiden, koneiden ja vastaavien laitteiden pesu ja huolto

3 LUKU: ILMANSUOJELU

- 11 § Savukaasupäästöjen haitallisten vaikutusten ehkäisy
- 12 § Rakennusten, rakenteiden, esineiden tai alueiden kunnostus- ja puhtaanapitotyöt
- 13 § Liikenne / katupöly

4 LUKU: POLTTONESTEET JA MUUT KEMIKAALIT

- 14 § Polttoaine- ja muut kemikaalisäiliöt, myös kemikaalisäiliöiden tilapäinen sijoittaminen
- 15 § Käytöstä poistetut maanalaiset polttoaine- ja kemikaalisäiliöt
- 16 § Käytössä olevan polttoaine- ja kemikaalisäiliön tarkastaminen
- 17 § Kone- ja huoltohallien lattiarakenteet

5 LUKU: TILAPÄISEN MELUN JA TÄRINÄN TORJUNTA

- 18 § Yleisötilaisuuksien meluntorjunta
- 19 § Häiritsevää melua aiheuttavat koneet ja laitteet

6 LUKU: MUUT MÄÄRÄYKSET

- 20 § Betoni- ja tiilijätteen hyödyntäminen maarakentamisessa
- 21 § Arseenilla kyllästetyn puutavaran käyttörajoitus (mm. käytöstä poistetut pylväät)
- 22 § Eläinten ruokinta taajama-alueella
- 23 § Porojen tarhaaminen ja ruokinta (sovelletaan myös vastaaviin muihin tarhattaviin eläimiin)
- 24 § Hevosten jaloittelualueet
- 25 § Lannoitteiden ja torjunta-aineiden käyttö
- 26 § Varastointi kiinteistöllä (mm. rekisteristä poistetut autot, koneet, laitteet, muu vastaava tavara ja romu)

7 LUKU: POIKKEAMISET JA SEURAAMUKSET

- 27 § Poikkeaminen ympäristönsuojelumääräyksistä
- 28 § Rangaistussäännökset / Seuraamukset ympäristönsuojelumääräysten rikkomisesta tai laiminlyönnistä

8 LUKU: VOIMAANTULOMÄÄRÄYKSET

- 29 § Ympäristönsuojelumääräysten voimaantulo

1 LUKU: YLEISET MÄÄRÄYKSET

1 § Tavoite

1. Ympäristönsuojelumääräysten tavoitteena on Kemijärven kaupungin paikalliset olosuhteet huomioon ottaen ehkäistä ympäristön pilaantumista, sekä poistaa ja vähentää siitä aiheutuvia haittoja siten kuin ympäristönsuojelulaissa (YSL 86/2000) on säädetty.

2 § Määräysten antaminen ja valvonta

1. Kemijärven kaupungin valtuusto on antanut ympäristönsuojelumääräykset ympäristönsuojelulain (86/2000) 19 §:n perusteella.
2. Määräyksiä noudattamista valvoo ympäristönsuojelulain 21 §:n mukaisesti ympäristönsuojeluviranomainen, jona Kemijärven kaupungissa toimii rakennuslautakunta.
3. Ympäristönsuojeluviranomainen voi siirtää näissä määräyksissä kuuluvaa päätösvaltaa alaiselleen viranhaltijalle siten, kuin ympäristönsuojelulain 21 §:ssä säädetään.

3 § Määräysten soveltaminen ja suhde muihin määräyksiin

1. Määräykset ovat voimassa koko kaupungin alueella, jollei muualla näissä määräyksissä toisin säädetä.
2. Ympäristönsuojelumääräyksiä noudatetaan muiden kunnallisten määräysten ohella ja tarvittaessa niiden kanssa samanaikaisesti. Tällaisia määräyksiä ja lakeja ovat mm. rakennusjärjestys, jätehuoltomääräykset, järjestyslaki sekä kaavamääräykset. Säännöksistä noudatetaan parempaan ympäristönsuojelulliseen tulokseen tai tasoon johtavaa määräystä.
3. Muiden viranomaisten tulee lupa-asiaa ratkaistaessa tai muuta viranomaispäätöstä tehtäessä ottaa huomioon mitä näissä määräyksissä säädetään.
4. Määräykset eivät koske ympäristönsuojelulain mukaista luvanvaraista toimintaa eivätkä YSL:n 30 §:n 3 momentin (koeluonteinen toiminta), 62 §:n (poikkeukselliset tilanteet) tai 78 §:n 2 momentin (maaperän puhdistaminen) mukaan ilmoitusvelvollista toimintaa, joiden osalta ympäristön pilaantumisen ehkäisyä ja torjuntaa koskevat määräykset annetaan erikseen lupahakemuksen tai ilmoituksen perusteella tehtävässä päätöksessä. Määräykset eivät koske toimintaa, joka voidaan rekisteröidä ympäristönsuojelulain 65 §:n mukaan. Määräykset eivät myöskään koske puolustusvoimien toimintaa (YSL 19 §).

4 § Määritelmät

Harmaalla jätevedellä tarkoitetaan pelkästään peseytymiseen, ruuanlaittoon, astianpesuun ja pyykinpesuun käytettyä vettä.

Hygienisoinnilla tarkoitetaan jätevesilietteen käsittelyä ennen peltokäyttöä mädättämällä, kalkkistabiloimalla taikka muulla sellaisella tavalla, jolla voidaan merkittävästi vähentää taudinaiheuttajien määrää, hajuhaittoja ja terveys- tai ympäristöhaittoja.

Jätevesilietteellä tarkoitetaan puhdistamolietettä sekä saostuskaivo- tai umpikaivolietettä.

Käymäläjätevedellä tarkoitetaan vesikäymälän huuhteluvettä.

Pohjavesialueella tarkoitetaan Kemijärven alueella olevia tärkeitä ja vedenhankintaa soveltuvia I, II ja III luokan pohjavesialueita. Kun määräyksissä puhutaan pohjavesialueesta, tarkoitetaan sekä lähi- että kaukosuojavyöhykettä, ellei määräyksessä erikseen muuta mainita. Mikäli pohjavesialueiden rajaukset muuttuvat päivittämisen takia, päivittyvät alueet vastaavasti ympäristönsuojelumääräyksiä koskeviksi.

Ranta-alueella tarkoitetaan sitä rantavyöhykettä, joka on alle 100 metriä vesistön (joki, järvi, lampi tai vastaava) rantaviivasta. Maasto-olosuhteet voivat kuitenkin vaikuttaa ranta-alueen leveyteen.

Taajamalla tarkoitetaan asemakaavoitettuja alueita, kyliä ja rakennusjärjestyksessä tarkoitettuja suunnittelutarvealueita.

Talousjätevedellä tarkoitetaan asuntojen, toimistojen, liikerakennusten ja laitosten vesikäymälöistä, keittiöistä, pesutiloista ja niitä vastaavista tiloista ja laitteista peräisin olevaa jätevettä. Talousjätevettä on myös ominaisuuksiltaan ja koostumukseltaan tätä vastaavaa elinkeinotoiminnasta peräisin oleva jätevesi.

Tulva-alue, jolla tarkoitetaan keskimäärin kerran 50 vuodessa esiintyvää ylintä vedenkorkeutta (HW_{50}).

Vesihuoltolaitoksen toiminta-alueella tarkoitetaan aluetta, jolla vesihuoltolaitos huolehtii vesihuollosta sen mukaan kuin vesihuoltolaissa (119/2001) säädetään.

2 LUKU: JÄTEVESIEN JOHTAMINEN JA VESIEN SUOJELU

5 § Talousjätevesien käsittely vesihuoltolaitoksen viemäriverkoston toiminta-alueella

1. Vesihuoltolaitoksen viemäriverkoston toiminta-alueella oleva kiinteistö on liitettävä viemäriin. Kunnan ympäristönsuojeluviranomainen voi myöntää hakemuksesta kiinteistölle vapautuksen viemäriin liittymisvelvollisuudesta (Vesihuoltolaki 119/2001).

6 § Yleiset määräykset talousjätevesien käsittelystä vesihuoltolaitosten viemäriverkoston ulkopuolisilla alueilla

1. Jätevesien johtamisessa ja käsittelyssä on ympäristönsuojelumääräysten lisäksi noudatettava talousjätevesien käsittelystä vesihuoltolaitoksen viemäriverkoston ulkopuolisilla alueilla annetun valtioneuvoston asetuksen (290/2011 ns. talousjätevesiasetus) sekä Kemijärven kaupungin muiden määräysten säännöksiä.
2. Talousjätevesiasetuksen mukaiset käsittelyvaatimukset ympäristöön johtuvan kuormituksen vähentämiseksi ovat seuraavat:

	Ohjeellinen puhdistustaso	Vähimmäispuhdistustaso
Orgaaninen aines (BHK_7)	90 %	80 %
Kokonaisfosfori (P)	85%	70%
Kokonaistyppi (N)	40 %	30 %

3. Talousjätevesien käsittelylaitteistojen, maaperäkäsittelyvaihtoehtojen (imeytys- tai suodatusjärjestelmät) sekä puhdistettujen jätevesien purkupaikkojen sijoittamisessa on noudatettava seuraavia vähimmäissuojaetäisyyksiä, kuitenkin tapauskohtaisesti huomioiden maaston muodot, maaperä ja virtausolosuhteet

Kohde	Vähimmäisetäisyys
Vedenottamo	200 m
Talousvesikaivo	50 m
Tie tai tontin raja	10 m

4. Suojakerros ylimmän pohjavesipinnan yläpuolella vähintään seuraava:

Maasuodattamo	0,25 m
Maahanimeyttämö	1 m
Imeytyskaivo, -pallo tai -kuoppa	1 m

5. Jäteveden imeytysjärjestelmää suunnitellessa tulee kiinteistön haltijan varmistua asianmukaisen maaperäselvityksen ja pohjaveden korkeusmittauksen avulla siitä, että maaperä on laadultaan imeytykseen sopiva. Tehdyt selvitykset tulee liittää jäteveden johtamissuunnitelmaan.
6. Puhdistettujen jätevesien johtamisesta rajaojaan tai toisen ojaan on hankittava naapurin tai maanomistajan kirjallinen suostumus.
7. Puhdistettujen jätevesien johtamisesta maantien (yleisen tien) sivuojaan on hankittava tiehallinnon kirjallinen lupa.
8. Vesikäymälän rakentaminen on kielletty, jos saostus-, umpi- ja vastaavien talousjätevesisäiliöiden tyhjentäminen tieyhteyden puuttumisen tai muun syyn vuoksi ei ole mahdollista (esim. saaret).
9. Mikäli rakennuksessa on paineellinen vesi, noudatetaan vakituisen asutuksen jätevesien käsittelyohjetta.
10. Jos asemakaava-alueella oleva asuinrakennus/vapaa-ajan rakennus on liitetty viemäriin, tulee myös tontilla olevat muut rakennukset, joissa on vesipiste ja/tai poistoviemäri liittää viemäriverkostoon.
11. Rakennusvalvontaviranomainen voi rakennus- tai toimenpidelupapäätöksessä poiketa käsittelyjärjestelmän suojaetäisyysvaatimuksesta ympäristönsuojeluviranomaisen puoltavan lausunnon perusteella. Poikkeamiseen on oltava painavat perusteet.
12. Kaavamääräysten käymälöitä koskevia määräyksiä on noudatettava, ellei näissä määräyksissä ole määrätty ympäristön kannalta paremmasta puhdistustehosta.
13. Asukasvastineluvultaan 21-99 jäteveden käsittelyjärjestelmälle on voimassa talousjätevesiasetuksen 4 §:n mukainen ohjeellinen puhdistustaso riippumatta käsittelyjärjestelmän sijainnista.
14. Käytöstä poistettu öljysäiliö ei ole hyväksyttävä umpisäiliö.
15. Ympäristönsuojelumääräysten voimaan tullessa olemassa olevat jätevesijärjestelmät on saatettava vastaamaan näiden määräysten vaatimuksia talousjätevesien käsittelyä vesihuoltolaitosten viemäriverkostojen ulkopuolisilla alueilla koskevan valtioneuvoston asetuksen määräämässä aikataulussa.

7 § Vesihuoltolaitoksen jätevesiviemäriverkostoon liittymättömien kiinteistöjen talousjätevesien käsittely I ja II luokan pohjavesialueilla

Määräysten liitteenä on kartta liite 1, jossa esitetty I ja II luokan pohjavesialueet ja viemärlaitoksen toiminta-alueet.

1. I-luokan pohjavesialueen lähisuojavyöhykkeellä on kaikkien jätevesien kiinteistökohtainen käsittely kielletty. Jos vesihuoltolaitoksen viemäriin liittyminen ei ole mahdollista, on jätevedet johdettava tiiviissä jätevesiputkessa käsiteltäväksi alueen ulkopuolella, tai varastoitava umpisäiliöön vietäväksi jäteveden puhdistamolle.
2. I-luokan pohjavesialueen kaukosuojavyöhykkeellä on käymäläjätevesien kiinteistökohtainen käsittely kielletty. Jos vesihuoltolaitoksen viemäriin liittyminen ei ole mahdollista, on jätevedet johdettava tiiviissä jätevesiputkessa käsiteltäväksi alueen ulkopuolella, tai varastoitava umpisäiliöön vietäväksi jäteveden puhdistamolle. Harmaiden jätevesien kiinteistökohtainen käsittely on sallittu talousjätevesiasetuksen 4 §:n mukaisen ohjeellisen puhdistustason täyttävällä tavalla.
3. II-luokan pohjavesialueen lähisuojavyöhykkeellä on käymäläjätevesien kiinteistökohtainen käsittely kielletty. Jos vesihuoltolaitoksen viemäriin liittyminen ei ole mahdollista, on jätevedet johdettava tiiviissä jätevesiputkessa käsiteltäväksi alueen ulkopuolella, tai varastoitava umpisäiliöön vietäväksi jäteveden puhdistamolle. Harmaiden jätevesien kiinteistökohtainen käsittely on sallittu talousjätevesiasetuksen 4 §:n mukaisen ohjeellisen puhdistustason täyttävällä tavalla.
4. II-luokan pohjavesialueen kaukosuojavyöhykkeellä kaikkien jätevesien kiinteistökohtainen käsittely on sallittu talousjätevesiasetuksen 4 §:n mukaisen ohjeellisen puhdistustason täyttävällä tavalla.
5. I-luokan pohjavesialue Lautasalmi / Reinikansaari on näissä ympäristönsuojelumääräyksissä jaettu liitekartalla liite 2 kahteen alueeseen (**saaren länsipää** ja **saaren itäpää**), joissa jätevesien käsittely tulee toteuttaa seuraavasti: Saaren länsipäässä jo olemassa olevien rakennusten kaikkien jätevesien kiinteistökohtainen käsittely on sallittua talousjätevesiasetuksen 4 §:n mukaisen ohjeellisen puhdistustason täyttävällä tavalla. Saaren länsipäähän rakennettavien uusien rakennusten jätevedet on varastoitava umpisäiliöön vietäväksi jäteveden puhdistamolle. Saaren itäpäässä jo olemassa olevien ja sinne rakennettavien uusien rakennusten jätevedet on varastoitava umpisäiliöön vietäväksi jäteveden puhdistamolle.
6. I-luokan pohjavesialue Vuostimo on näissä ympäristönsuojelumääräyksissä jaettu liitekartalla liite 3 kahteen alueeseen (**kylän puoli** ja **vedenottamon puoli**), joissa jätevesien käsittely tulee toteuttaa seuraavasti: Kylän puolella jo olemassa olevien rakennusten kaikkien jätevesien kiinteistökohtainen käsittely on sallittua talousjätevesiasetuksen 4 §:n mukaisen ohjeellisen puhdistustason täyttävällä tavalla. Sekä kylän puolelle, että vedenottamon puolelle rakennettavien uusien rakennusten jätevedet tulee käsitellä tämän pykälän kohdan 1 ja 2 määräysten mukaisesti.

8 § Vesihuoltolaitoksen jätevesiviemäriverkostoon liittymättömien kiinteistöjen talousjätevesien käsittely ranta-alueilla

1. Ranta-alueilla on noudatettava talousjätevesiasetuksen ohjeellisen puhdistustason täyttäviä käsittelyvaatimuksia ja lisäksi jätevesijärjestelmän sijoittelussa on otettava huomioon se että tulvavesi (HW 50) ei pääse huuhtelemaan puhdistamattomia jätevesiä umpisäiliöstä, saostus-säiliöstä tai puhdistamosta.

2. Normaalit suojaetäisyydet jäteveden käsittelyjärjestelmään:

Vesistö (joki, järvi, lampi tai vastaava)	30 m
Oja	10 m

3. Ranta alueella sijaitsevien saunojen, vapaa-ajan asuntojen, talusrakennusten tai muiden vastaavien rakennusten vähäiset pesuvedet (kantovesi, ei vesikäymälää, vesijohtoa, suihkua, ei vettä kuluttavia laitteita tai koneita) voidaan imeyttää maahan vähintään 15 metrin etäisyydelle rantaviivasta, ei kuitenkaan lähemmäksi kuin saunarakennus. Niistä ei saa aiheutua pilaantumista tai pilaantumisen vaaraa ympäristölle. Vähäisetkään jätevedet eivät saa joutua suoraan vesistöön. Jo olemassa olevien, alle 15 m:n päässä rantaviivasta sijaitsevien saunojen vähäiset jätevedet voidaan imeyttää maahan alle 15m:n etäisyydelle rantaviivasta, jos se ei aiheutua pilaantumista tai pilaantumisen vaaraa ympäristölle.

9 § Jätevesijärjestelmän huolto ja kunnossapito

1. Kiinteistön haltijan tulee säännöllisesti tarkastaa ja huoltaa jätevedenpuhdistuslaitteistot, jotta ne ovat toimintakuntoisia kaikissa olosuhteissa. Jätevesijärjestelmää tulee huoltaa ja käyttää sen käyttö- ja huolto-ohjeen mukaisesti. Saostussäiliöiden lietteilat on tarkastettava ja tarvittaessa tyhjennettävä, kuitenkin vähintään kerran vuodessa. Tyhjentämisen jälkeen saostussäiliöt tulee täyttää vedellä niiden asianmukaisen toiminnan varmistamiseksi. Umpisäiliöt tulee tyhjentää vähintään kerran vuodessa.
2. Kiinteistönhaltijan tulee pitää kirjaa tyhjennyksistä, tarkastuksista ja laitteiden kunnossapidosta. Tiedot on pyydettäessä annettava valvovalle viranomaiselle.
3. Saostuskaivo- ja umpisäiliölietteiden ja vastaavien lietteiden tulee olla hygienisoituja ennen pellolle levittämistä. Asumisesta ja/tai tilalla tapahtuvasta muusta toiminnasta, joka ei tarvitse ympäristölupaa, syntyneitä sakokaivolietettä voi levittää omalle pellolle, mikäli se on hygienisoitu käyttäen kalkkistabilointimenetelmää. Lietteiden käsittelijän tulee olla perehtynyt kalkkistabilointimenetelmään. Maatila voi pienimuotoisesti käsitellä muutaman naapurin (vain muutaman) sakokaivolietteiden tilan omaan käyttöön. Vastaanotetuista ja käsitellyistä sakokaivolietteistä on pidettävä kirjaa (luovuttaja, lietteiden määrä, kalkin määrä, stabilointiajankohta, lietteiden sijoituspaikka) ja kirjanpito on pyydettäessä annettava valvontaviranomaiselle. Toiminnassa tulee noudattaa myös muita lietteiden levitykseen liittyviä määräyksiä

10 § Moottoriajoneuvojen, veneiden, koneiden ja vastaavien laitteiden pesu ja huolto

1. Moottoriajoneuvojen, veneiden, koneiden ja vastaavien laitteiden pesu ja huolto on kielletty katu- ja tiealueilla sekä muilla yleisessä käytössä olevilla alueilla.
2. Moottoriajoneuvojen, veneiden, koneiden ja vastaavien laitteiden pesu liuotinpohjaisilla pesuaineilla on sallittu vain tähän tarkoitukseen rakennetulla pesupaikalla, josta jätevedet johdetaan hiekan- ja öljynerottimen kautta yleiseen jätevesiviemäriin tai muuhun hyväksytyyn jätevesien puhdistusjärjestelmään.
3. Moottoriajoneuvojen, veneiden, koneiden ja vastaavien laitteiden pesu muilla kuin liuotinpesuaineilla on sallittu asuinkiinteistöllä, mikäli pesuvedet voidaan johtaa jätevesiviemäriin tai imeyttää maahan siten, ettei niistä aiheudu ympäristön pilaantumisen vaaraa tai haittaa naapureille.
4. Ammattimainen tai muuten laajamittainen moottoriajoneuvojen, veneiden, koneiden ja vastaavien laitteiden pesu ja huolto on sallittu vain tähän tarkoitukseen rakennetulla pesu- ja huolto-

paikalla, josta jätevedet johdetaan hiekan- ja öljynerottimen kautta yleiseen jätevesiviemäriin tai muuhun hyväksytyyn jätevesien puhdistusjärjestelmään.

5. Pohjavesialueilla moottoriajoneuvojen, veneiden, koneiden ja vastaavien laitteiden pesu on sallittu ainoastaan tähän tarkoitukseen rakennetulla pesupaikalla, josta jätevedet johdetaan hiekan- ja öljynerottimen kautta yleiseen jätevesiviemäriin tai muuhun hyväksytyyn jätevesien puhdistusjärjestelmään.
6. Moottoriajoneuvojen, veneiden, koneiden ja vastaavien laitteiden pesu on kielletty vesistön välittömässä läheisyydessä, jossa pesuvedet pääsevät suoraan valumaan vesistöön.
7. Veneiden pohjamaalin poisto on tehtävä tiiviillä alustalla, joka estää maalijäänteen pääsyn maaperään ja jolta maalijäte voidaan kerätä talteen. Veneiden hiontapölyn leviäminen ympäristöön on estettävä.

3 LUKU: ILMANSUOJELU

11 § Savukaasupäästöjen haitallisten vaikutusten ehkäisy

1. Kiinteistökohtaisten lämmitysjärjestelmien polttolaitteita tulee säätää, käyttää ja huoltaa siten, ettei poltosta aiheudu haittaa terveydelle tai ympäristölle (kuten noki, haju, terveydelle vaaralliset yhdisteet).

12 § Rakennusten, rakenteiden, esineiden tai alueiden kunnostus- ja puhtaanapitotyöt

1. Taajamissa rakennus-, purku-, kunnossapito- ja puhtaanapitotöissä pölyn leviäminen työkohteen ympäristöön tulee estää kastelemalla, käyttämällä suojapeitteitä, koteloidamalla pölyävä työkohde tai muulla vastaavalla tavalla.

13 § Liikenne / katupöly

1. Liikenneväylille, pihuille ja pysäköintialueille kertynyt hiekoitushiekka tulee poistaa keväisin mahdollisimman pian lumen ja jään sulettua ja tarpeen vaatiessa muulloinkin. Poistoon ei saa käyttää laitetta tai menetelmää, jotka aiheuttavat pölyn leviämistä ilmaan. Toimenpide ei saa aiheuttaa viemäreiden tukkeutumista.

4 LUKU: POLTTONESTEET JA MUUT KEMIKAALIT

14 § Polttoaine- ja muut kemikaalisäiliöt, myös kemikaalisäiliöiden tilapäinen sijoittaminen

1. Pienten polttoaine- ja muiden kemikaalisäiliöiden tulee olla kaksivaippaisia tai ne on sijoitettava tiiviisiin suoja-altaisiin. Suoja-altaiden tilavuus tulee olla vähintään yhtä suuri kuin säiliöiden tilavuus. Sadeveden pääsy suoja-altaisiin on oltava estetty. Mikäli suoja-altaaseen kuitenkin pääsee vettä, tulee se käsitellä sinne kertyvän veden laadun edellyttämällä tavalla. Säiliöt on varustettava ylitäytön estolaittein. Säiliön ja letkun on oltava lukittavia. Määräys koskee myös työmaa-alueilla, maa-aineksen ottoalueilla, liikerakennusten piha-alueilla ja muilla vastaavilla alueilla vaarallisten kemikaalien, poltto- ja voitelunesteiden väliaikaiseen varastointiin tai käyttöön tarkoitettuja säiliöitä.
2. Polttonesteiden ja muiden kemikaalien tankkaus- ja täyttöpaikkojen on oltava päällystetty tiiviillä, kemikaaleja läpäisemättömällä pinnoitteella. Sellaisilla työmailla tai kohteissa missä tiiviin pinnoitteen rakentaminen ei ole mahdollista tai tarkoituksenmukaista, voidaan käyttää myös imeytysmateriaalia kemikaalien maahanpääsyn estämiseksi. Tankkaus- ja täyttöpaikoilla on ol-

tava imeytysainetta ja kalustoa mahdollisten vuotojen keräämistä ja säilyttämistä varten. Poltonesteiden ja muiden kemikaalien pääsy viemäriin vahinkotilanteessa on estettävä. Öljyllä tai

muulla kemikaalilla likaantunut maa-aines ja roiskeet on poistettava välittömästi ja toimitettava asianmukaiseen käsittelyyn.

15 § Käytöstä poistetut maanalaiset polttoaine- ja kemikaalisäiliöt

1. Säiliön omistajan tai haltijan on poistettava maaperästä käytöstä poistettu maanalainen polttoaine- tai muu kemikaalisäiliö putkistoineen ja puhdistettava se ennen poistamista. Todistus puhdistuksesta on säilytettävä mahdollista tarkastusta varten. Puhdistuksen suorittajalla on oltava tehtävän edellyttämä ammattitaito. Säiliö on poistettava maasta viimeistään yhden vuoden kuluessa siitä, kun se on poistettu käytöstä.
2. Säiliötä ei tarvitse poistaa, mikäli se on ennen ympäristönsuojelumääräysten voimaantuloa asianmukaisesti puhdistettu ja täytetty hiekalla tai muulla hyväksyttävällä aineella. Säiliöiden täyttö- ja ilmaputket on kuitenkin poistettava. Maahan jätetyn säiliön sijaintitiedot on säilytettävä kiinteistön asiakirjoissa.
3. Ympäristönsuojeluviranomainen voi yksittäistapauksissa myöntää poikkeuksen velvollisuudesta poistaa käytöstä poistettu öljysäiliö maaperästä, mikäli poistaminen on teknisesti hyvin vaikeaa tai siitä aiheutuu vahinkoa omaisuudelle.
4. Mikäli säiliön poiston tai puhdistamisen yhteydessä maaperässä havaitaan tai epäillään olevan öljyä, on asiasta ilmoitettava ympäristönsuojeluviranomaiselle ja pilaantunut maaperä on puhdistettava Lapin ELY-keskuksen määräysten mukaisesti.
5. Kiinteistön haltijan tai omistajan, alueen käyttäjän, toiminnan harjoittajan tai järjestäjän on pyydettäessä annettava kunnan ympäristönsuojeluviranomaiselle valvontaa varten tarpeelliset tiedot kiinteistöllä sijaitsevista öljysäiliöistä, niiden kunnosta ja tarkastuksista sekä uusien säiliöiden asentamisesta ja vanhojen säiliöiden poistosta.

16 § Käytössä olevan polttoaine- ja kemikaalisäiliön tarkastaminen

1. Säiliön haltijan tai omistajan on tarkastutettava maanalainen öljysäiliö siten kuin kauppa- ja teollisuusministeriön maanalaisten öljysäiliöiden määräaikaistarkastuksia koskevassa päätöksessä (344/1983) edellytetään. Tarkastuksen saa suorittaa vain turvatekniikan keskuksen päteväksi arvioima tarkastaja.
2. Säiliön haltijan tai omistajan on tarkastutettava maanpäällinen öljy-, polttoaine- ja muu kemikaalisäiliö sekä maanalainen polttoaine- tai muu kemikaalisäiliö ensimmäisen kerran 10 vuoden kuluessa säiliön käyttöönotosta ja toisen kerran 5 vuoden kuluessa edellisestä tarkastuksesta sekä siitä eteenpäin 5 vuoden kuluessa edellisestä tarkastuksesta, ellei säiliön kunto- luokituksen vuoksi ole tarpeen tehdä tarkastusta useammin. Säiliön tarkastuspöytäkirja on säilytettävä ja pyydettäessä toimitettava ympäristönsuojeluviranomaiselle. Tarkastuksen saa suorittaa vain turvatekniikan keskuksen päteväksi arvioima tarkastaja.

17 § Kone- ja huoltohallien lattiarakenteet

1. Kone- ja huoltohallien lattiarakenteet tulee rakentaa tiiviiksi tai muuten tulee varmistaa, että missään olosuhteissa ei koneista tai laitteista pääse valumaan öljyä tai öljyistä vettä tai muita kemikaaleja maahan tai viemäriin.

5 LUKU: TILAPÄISEN MELUN JA TÄRINÄN TORJUNTA

18 § Yleisötilaisuuksien meluntorjunta

1. Yleisötilaisuuksien ja muiden tilapäisten tapahtumien järjestäjien tulee olla selvillä toimintansa aiheuttaman melun ympäristövaikutuksista ja –riskeistä. Järjestäjien tulee huolehtia siitä, että äänentoistolaitteiden suuntaus ja äänentoistovahvistimien säädöt on toteutettu siten, että niiden käyttö häiritsee naapurustoa mahdollisimman vähän. Tarvittaessa on käytettävä melun leviämistä ehkäiseviä suojarakenteita.

19 § Häiritsevää melua aiheuttavat koneet ja laitteet

1. Häiritsevää melua aiheuttavien koneiden ja laitteiden käyttö on kielletty yöaikaan klo 22 – 07 asuntojen ja muiden sellaisten kohteiden läheisyydessä, joille työstä saattaa aiheutua haittaa tai häiriötä. Määräys ei koske välttämättömien töiden suorittamista.

6 LUKU: MUUT MÄÄRÄYKSET

20 § Betoni- ja tiilijätteen hyödyntäminen maarakentamisessa

1. Ympäristönsuojeluviranomaiselle tehtävän ilmoituksen perusteella voidaan maarakentamisessa käyttää vähäisessä määrin (vähäinen määrä harkitaan tapauskohtaisesti, kuitenkin enintään 500 tonnia) puhdasta betoni- ja tiilijätettä korvaamaan luonnonaineksia seuraavin edellytyksin:
 - o Jätteen hyödyntäminen ei ole ammattimaista.
 - o Kysymyksessä on tosiasiallinen jätteen hyödyntäminen, ei jätteen maahan dumpaaminen.
 - o Jäte on sovelias rakennusmateriaali esitettyyn käyttökohteeseen.
 - o Materiaali ei sisällä ympäristölle tai terveydelle haitallisia aineita, eikä aiheuta muutaakaan haittaa tai vaaraa ympäristölle.
 - o Materiaali ei sisällä terästä ja on murskattu käyttötarkoitukseen sopivaksi (palakoko < 150 mm).
 - o Sijoituspaikka ei sijaitse I tai II luokan pohjavesialueella.
 - o Jätettä sisältävä rakenne peitetään tai päällystetään.
 - o Jätteen sijoittamiselle on kiinteistön omistajan ja haltijan kirjallinen hyväksyntä.
 - o Sijoittajan on oltava selvillä jäte-erien puhtaudesta ja haitattomuudesta (tarvittaessa varmistettava analyysillä purkukohteen alkuperästä riippuen).
 - o Kiinteistön haltijan vaihtuessa jätteen käytöstä maarakentamisessa on annettava tieto uudelle haltijalle.
 - o Jätteen sijoittamisesta on ilmoitettava kirjallisesti ympäristönsuojeluviranomaiselle vähintään 30 vuorokautta ennen aiottua sijoittamista.
 - o Ilmoituksesta tulee käydä ilmi hyödynnettävän jätteen haltija, hyödyntämispaikka (kartta ja asemapiirustus), hyödyntämispaikan haltija, jätteen alkuperä (kartta, selvitys purettavasta rakennuksesta tai rakennelma), jätelaji, jätteen käsittely, jätteen määrä, ajankohdat (esim. purkaminen, käsittely, hyödyntäminen). Ilmoitukseen on liitettävä mahdolliset analyysitulokset jätteen ympäristökelpoisuudesta sekä selostus miten jätteet aiotaan sijoittaa maaperään.

Ammattimainen sekä yli 500 t jäte-erän hyödyntäminen maarakentamisessa edellyttää joko ympäristölupaa tai ilmoitusta ELY-keskukselle.

21 § Arseenilla kyllästetyn puutavaran käyttörajoitus (mm. käytöstä poistetut pylvääät)

1. CCA-kyllästeillä käsiteltyä puuta saa käyttää ammattimaisesti tai teollisesti ja vain, jos käytävän puun kestävyys on välttämätöntä ihmisen tai karjan turvallisuuden kannalta ja jos puun joutuminen ihokosketukseen sen käyttöaikana ei ole todennäköistä. Sallittuja käyttötarkoituksia voivat olla mm. julkisten rakennusten ja maatalousrakennusten kantavat puurakenteet, sillat ja siltarakenteet, laiturit, perustukset ja tukirakenteet.
2. CCA-kyllästeillä käsiteltyä puuta (mm. käytöstä poistetut pylvääät) ei saa käyttää asuinalueilla tai kotitalouksissa käytettävissä rakenteissa, eikä myöskään maataloudessa lukuun ottamatta eräitä poikkeuksia, kuten edellisessä kohdassa mainitut kantavat puurakenteet. Käyttö on aina kielletty tarkoituksissa, joissa käsitelty puu voi joutua kosketukseen ihmisten tai eläinten ravinnon kanssa tai rakentaminen tapahtuu pohjavesialueella.
3. Käytössä oleva, CCA-kyllästeillä käsitelty puu voidaan jättää paikoilleen puun käyttöiän loppuun saakka. Tämän jälkeen jätepuuta ei saa jättää paikalleen, vaan se on toimitettava asianmukaiseen jätteenkäsittelyyn.

22 § Eläinten ruokinta taajama-alueella

1. Taajama-alueella tapahtuvasta lintujen ja muiden eläinten ruokinnasta ei saa aiheutua terveydellistä haittaa, roskaantumista tai viihtyvyyden vähenemistä. Vahinkoeläinten pääsy ruokinta-paikkoihin on estettävä.
2. Ruokinnassa tulee noudattaa mahdollisia taloyhtiön antamia määräyksiä ja kieltoja. Lintujen ruokkiminen parvekkeella on sallittu vain kiinteistön haltijan (esim. taloyhtiön hallitus) luvalla.

23 § Porojen tarhaaminen ja ruokinta (sovelletaan myös vastaaviin muihin tarhattaviin eläimiin)

1. Porojen ruokinta vesialueella tai vesialueen välittömässä läheisyydessä heinällä tai muulla rehulla on kielletty. Ruokintapaikan ja puron, ojan, joen, lammen tai järven väliin on jätettävä riittävä suojavyöhyke. Suojavyöhykkeessä on huomioitava myös tulva siten, että vesi ei nouse ruokintapaikalle.
2. Ruokinnaksi ei katsota porojen kokoamisessa ja tokan kuljettamisessa vähäistä ja tilapäistä heinien käyttöä.
3. Porojen tarhaaminen tai ruokkiminen I-luokan pohjavesialueella on kielletty.
4. Asuinalueiden läheisyydessä sijaitseva porotarha on pidettävä jatkuvasti siistinä ja talvikauden jälkeen se on siivottava heinästä ja lannasta.
5. Porotarhaa ei saa sijoittaa niin, että sieltä pääsee valumaan ympäristöä pilaavia sade- ja sulamisvesiä asuntojen pihamaille, kaivojen läheisyyteen tai vesistöön.

24 § Hevosten jaloittelualueet

1. Hevosten jaloittelualueiden lanta on siivottava tiivispohjaiseen lantavarastoon säännöllisesti. Maapohjaisen jaloittelualueen pintamaa on uusittava tarvittaessa.

25 § Lannoitteiden ja torjunta-aineiden käyttö

1. I ja II luokan pohjavesialueille ei saa levittää lantaa, virtsaa, puristenestettä, jätevesilietettä eikä torjunta-aineita.

26 § Varastointi kiinteistöllä (mm. rekisteristä poistetut autot, koneet, laitteet, muu vastaava tavara ja romu)

1. Kiinteistöllä ei saa varastoida rekisteristä poistettuja autoja, koneita ja laitteita tai muuta tavaraa ja romua siten, että siitä aiheutuu ympäristön pilaantumisen vaaraa tai kohtuutonta haittaa naapureille.

7 LUKU: POIKKEAMISET JA SEURAAMUKSET**27 § Poikkeaminen ympäristönsuojelumääräyksistä**

1. Kunnan ympäristönsuojeluviranomainen voi erityisestä syystä hakemuksesta myöntää yksittäistapauksessa luvan poiketa näistä määräyksistä. Poikkeamisesta ei saa aiheutua ympäristön pilaantumista tai sen vaaraa.

28 § Rangaistussäännökset / Seuraamukset ympäristönsuojelumääräysten rikkomisesta tai laiminlyönnistä

1. Ympäristönsuojelumääräysten rikkomisen tai laiminlyönnin seuraamuksista ja pakkokeinoista säädetään ympäristönsuojelulain 13 luvussa ja 116 §:ssä.

8 LUKU: VOIMAANTULOMÄÄRÄYKSET**39 § Ympäristönsuojelumääräysten voimaantulo**

Nämä ympäristönsuojelumääräykset tulevat voimaan 1 päivänä ^{TÄMMI} kuuta 2014.

Hyväksytty Kemijärven kaupunginvaltuustossa 19.8.2013

YMPÄRISTÖNSUOJELUMÄÄRÄYSTEN LIITTEET

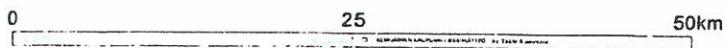
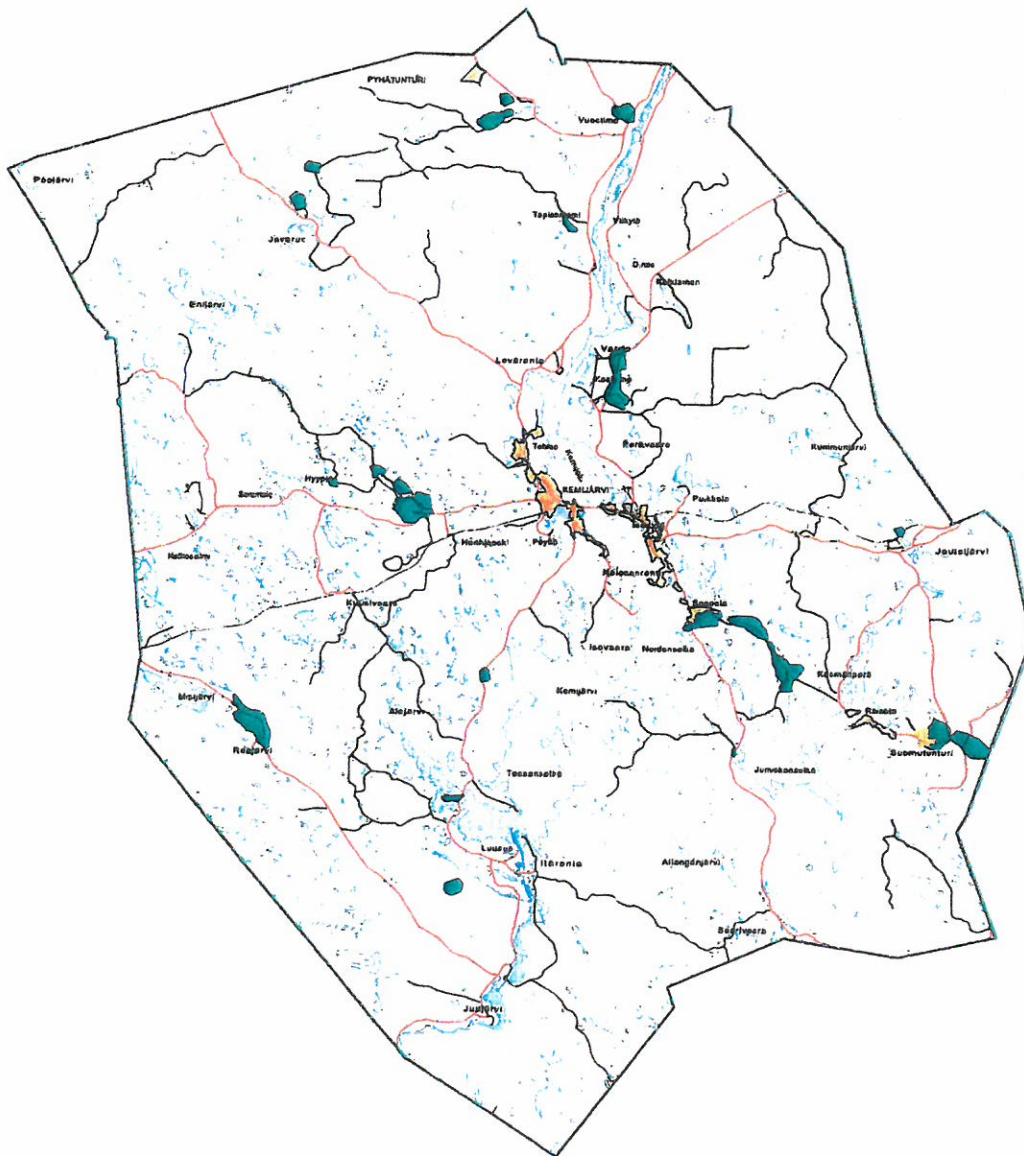
Liite 1: Kartta, jossa on esitetty I ja II luokan pohjavesialueet ja viemärlaitoksen toiminta-alueet.

Liite 2: Kartta, Lautasalmi / Reinikansaari pohjavesialue

Liite 3: Kartta, Vuostimo pohjavesialue.

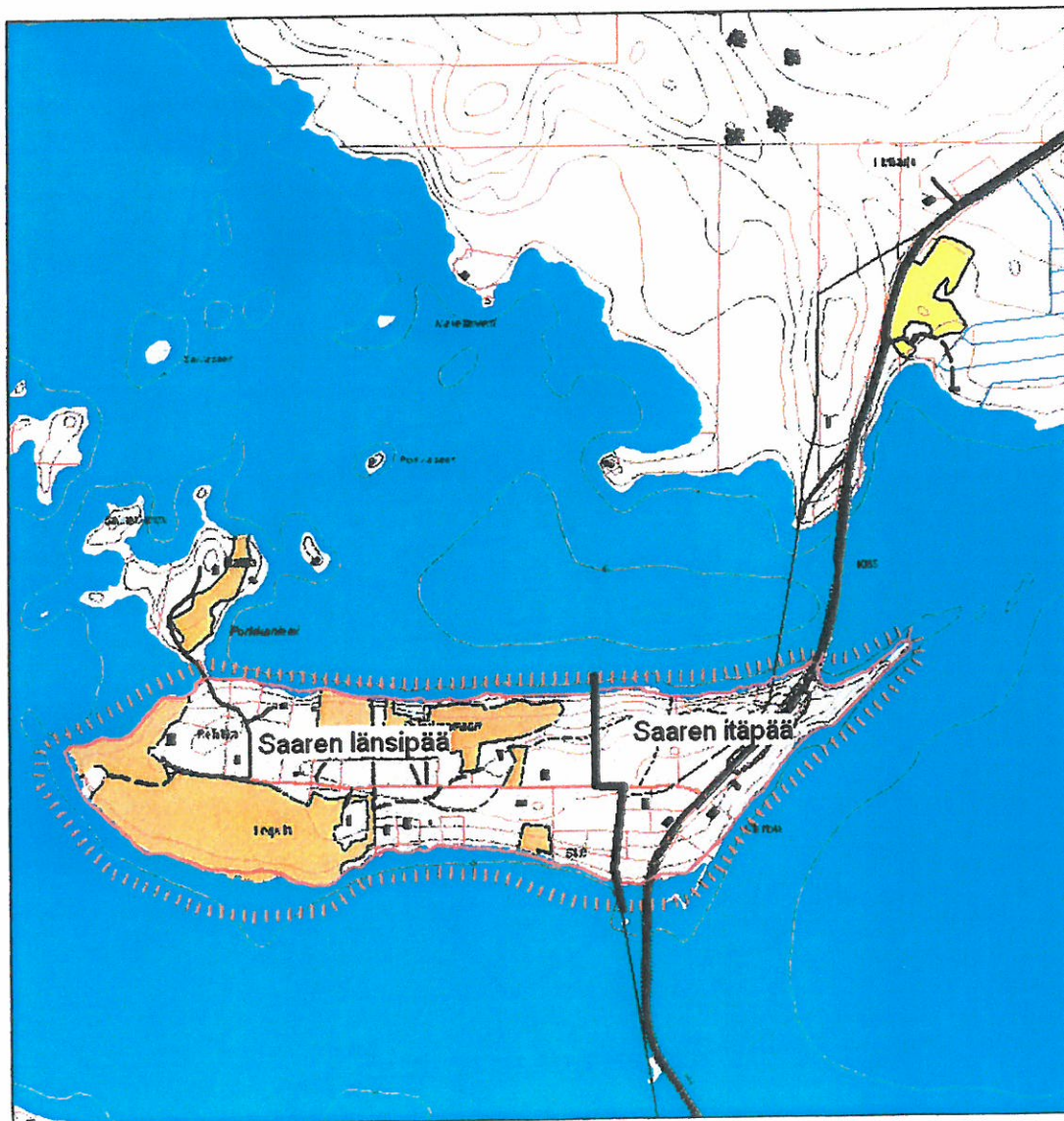
KEMIJÄRVEN KAUPUNGIN YMPÄRISTÖNSUOJELUMÄÄRÄYKSET

LIITEKARTTA 1



LIITE 2

KEMIJÄRVEN KAUPUNKI / YMPÄRISTÖNSUOJELUMÄÄRÄYKSET
Pohjavesialuekartta
I-luokan pohjavesialue
Reinikansaari
1:10 000



LIITE 3

KEMIJÄRVEN KAUPUNKI / YMPÄRISTÖNSUOJELUMÄÄRÄYKSET
Pohjavesialuekartta
I-luokan pohjavesialue
Vuostimo
1:10 000

