

SISÄLLYSLUETTELO

Sisällys luettelo	1
1 Toiminnan yleiskuvaus.....	2
1.1 Hakija	2
1.2 Ottamisalueen sijainti sekä kiinteistötiedot	2
1.3 Hakijan hallintaoikeus ottoalueeseen	4
1.4 Ottoalueen kaavoitustilanne.....	4
1.5 Ottoalueen pohjavesi	4
1.6 Maa-aines selvitykset.....	5
2 Alueen nykytila ja selvitykset.....	5
2.1 Ottamisalueen toiminnot ja järjestelyt.....	5
2.1.1 Alueen nykytila ja ympäristö.....	5
2.1.2 Liikennejärjestelyt	5
2.1.3 Käytettävät laitteistot.....	5
2.1.4 Polttoaineiden varastointi.....	6
2.2 Suunnitelma ympäristöhaittojen vähentämiseksi.....	6
2.3 Toimintaan liittyviä riskejä	6
2.4 Alueen maisemointi ja jälkihoito	7

1 TOIMINNAN YLEISKUVAUS

1.1 HAKIJA

Peltoniemen Kone Oy
Peuraharjuntie 10
98120 Kemijärvi
Y-tunnus 1578823-2
Yhteyshenkilö Pasi Peltoniemi
Puh: 040 544 6810
Pasi@peltoniemenkone.fi

1.2 OTTAMISALUEEN SIJAINTI SEKÄ KIINTEISTÖTIEDOT

Ottamisalue sijaitsee Suutarin sora- ja hiekka-alueen pohjoispäässä. Kostamontien pohjoispuolella n. 400 m. Alue on Kemijärven kaupungissa, Kostamon kylällä. Paikalle on matkaa Kemijärven keskustaaajamasta n. 12 km linnuntietä.

Ottoalue sijaitsee kahdella kiinteistöllä:

320-408-31-9, Kemijärven Hoikkamaa

320-408-39-19, Varriovaara

Tilat omistaa:

Mika Kulmunki

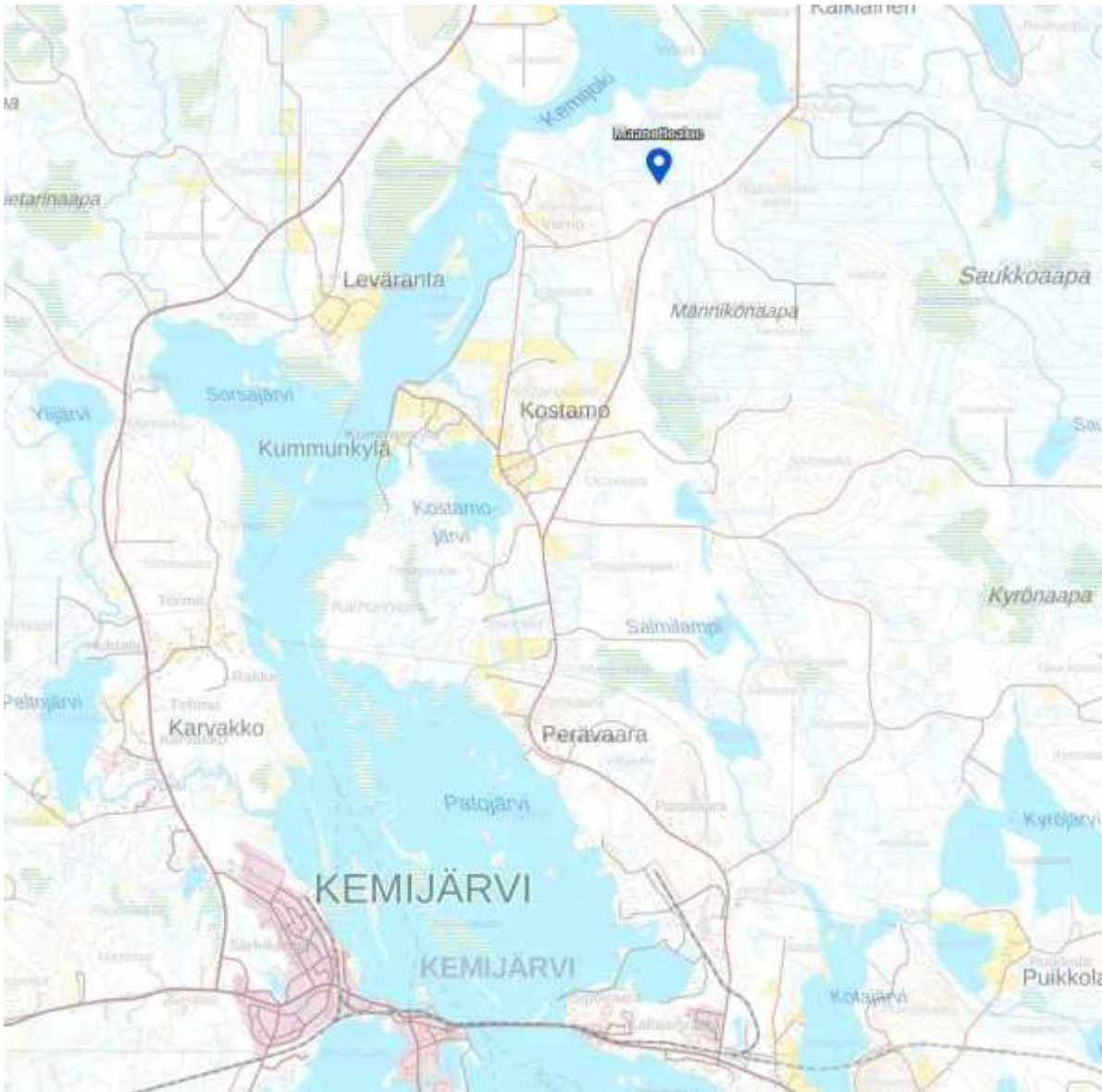
Kujanvieri 10, 98100 Kemijärvi

Liitteenä kiinteistörekisteriote sekä kiinteistörekisteri karttaote

Ottoalueen naapuritilat ja omistajat:

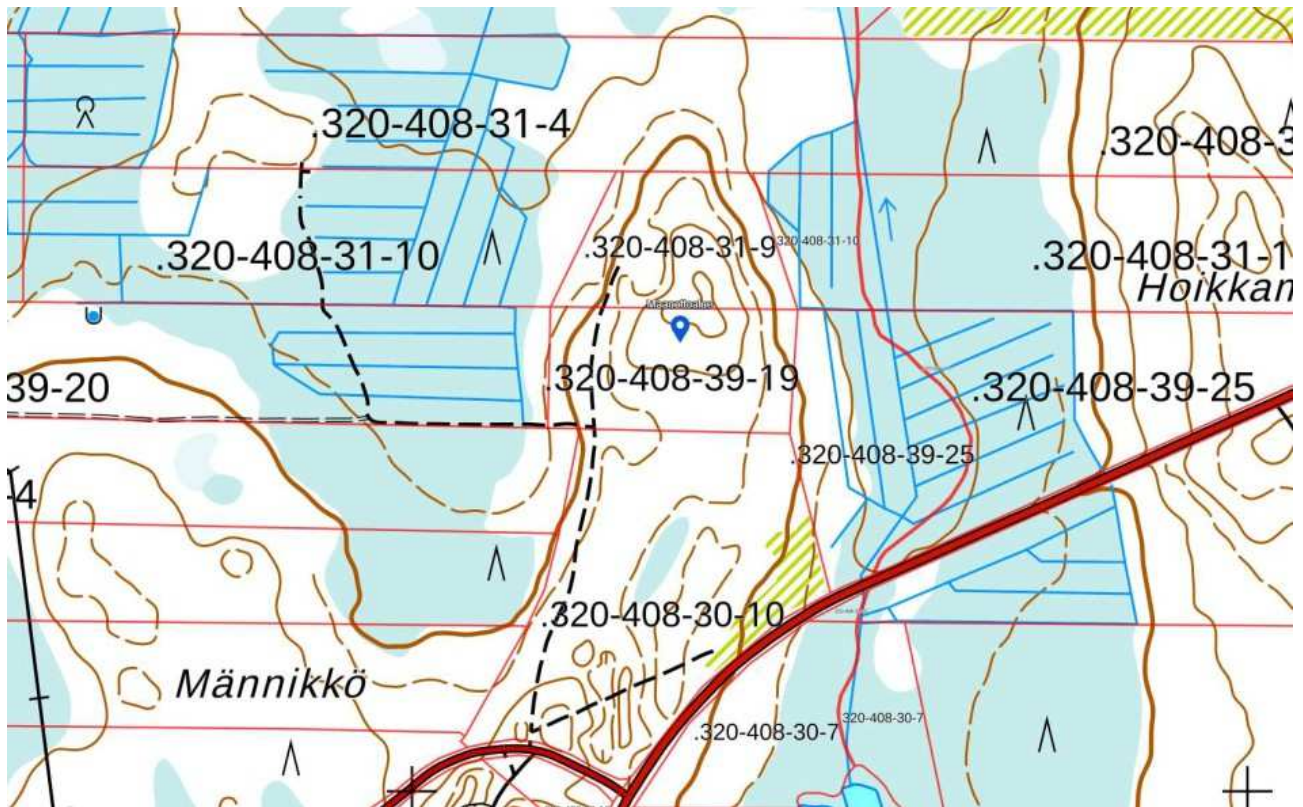
Esitetty liitteessä 7

Yleiskartta ottoalueensijainnista



(Tulostettu Maanmittauslaitoksen asiointipalvelusta)

Kiinteistörajat ja tunnuukset



(Tulostettu Maanmittauslaitoksen asiointipalvelusta)

1.3 HAKIJAN HALLINTAOIKEUS OTTOALUEESEEN

Maanvuokrasopimus esitetty liitteessä 10

1.4 OTTOALUEEN KAAVOITUSTILANNE

Ottoalueella on voimassa oleva Maakuntakaava, kaavamerkintä M4514.

1.5 OTTOALUEEN POHJAVESI

Ottoalue ei kuulu pohjavesialueisiin. Ottoalueen länsipuolelle on asennettu kiinteistölle 320-408-31-9 Kemijärven Hoikkamaa entuudestaan kaksi pohjavesiputkea. Pohjavesi on mitattu putkista 17.5.2023. Pohjavesiputki nr.1 mitattu korkeus putken päältä +159,78 ja mitattu vedenpinta 6,17 m. Pohjavesiputken nr.1 mitattu pohjaveden korkeus +153,61 (N2000). Pohjavesiputki nr.2 korkeus putken päältä +157,94, veden pintaa ei saatu varmistettu putkesta. Mittauksessa käytettiin 7 m mittaa ja tämä ei riittänyt. Pohjaveden taso on näin

ollen alhaisempi kuin mittaus putkessa nr.1. Pohjavesiputkien sijainnit esitetty suunnitelma-kartoissa. Ylin varmistettu taso siis +153,61 (N2000).

1.6 MAA-AINES SELVITYKSET

Otettava maa-aines on soraa ja hiekkaa. Toiminnassa tulee myös kaivannaisjätteinä moreenia, silttiä ja savea sekä eloperäisiä pintamaita. Soraa ja hiekkaa sekä niistä jalostettuja aineksia käytetään maa-, vesi-, ja talonrakennus kohteisiin.

Kokonaismäärä arvioidaan olevan n. 130 000 m³ ktr hyötykäyttöön ja kaivannaisjätteinä tulevat moreeni, siltti yms. n. 20 000 m³ ktr. Kaivannaisjätteinä tulevat maa-ainekset käytetään alueen jälkihoitoon sekä maisemointiin. Vuosittain otettaisiin 13 000 m³ ktr hyötykäyttöön.

Ottamisalueen pinta-ala on n. 6,3 ha. Alueen rajaukset on esitetty suunnitelma kuvissa sekä leikkauskuvissa (piirustukset liitteissä). Ottamistasoksi on määritelty +157,61 (N2000) pohjavesipintaan jätetään neljän (4) metrin suojavyöhyke.

Lupaa haetaan kymmeneksi (10) vuodeksi.

2 ALUEEN NYKYTILA JA SELVITYKSET

2.1 OTTAMISALUEEN TOIMINNOT JA JÄRJESTELYT

2.1.1 Alueen nykytila ja ympäristö

Ottamisalue on rajattu suunnitelmakuvissa. Alueen nykytilanteessa alueella kasvaa nuorta mäntymetsää. Alueen pohjoispää on jo hakattua ja siellä kasvaa taimikkoa. Alueelta on aikoinaan otettu maa-aineksia ja alueen käyttötarkoitus ei näin ollen muuttuisi.

2.1.2 Liikennejärjestelyt

Alueelle johtaa vanha metsäautotien pohja. Liikenne alueelle järjestettäisiin samaa uraa pitkin, mutta tien pohja kunnostettaisiin nykyaikaista kalustoa vastaavaksi kulkutiekseksi. Liittymä tulisi Kostamontiehen n. 120 m Pahkakummuntiestä.

2.1.3 Käytettävät laitteistot

Materiaalien murskaukseen ja seulontaan käytettäviä laitteistoja tulee alueella olemaan alle 50 vrk toiminta aikana. Alueella jalostetaan maa-aineksia 2 vuoden välein 10 vrk kerrallaan. Soraa ja hiekkaa välpätään myös mekaanisesti. Alueella toimitaan pyöräkoneilla sekä kaivinkoneilla toiminta-aikana.

2.1.4 Polttoaineiden varastointi

Polttoaineita säilytetään alueella toiminta-aikana kaksoisvaipallisissa terässäiliöissä. Polttoaineita joudutaan säilyttämään alueella murskausaikana sekä kun alueella on lastaustoimintaa. Muina aikoina alueella ei säilytetä ympäristöä pilaavia aineita. Alueella säilytetään öljyntorjuntatarvikkeita kuten imeytysmattoja tai turvetta.

Ympäristövahingoista kuten öljyn pääsystä maahan ilmoitetaan alueen ympäristöterveydenhuollon viranomaisille välittömästi vahingon tapahduttua.

2.2 SUUNNITELMA YMPÄRISTÖHAITTOJEN VÄHENTÄMISEKSI

Toiminnan aikaiset ympäristöä vaarantavat ja haittaavat aineet säilytetään teräskontissa. Haitallisten aineiden käyttöä alueella tulee minimoida ja vain toiminnan kannalta välttämättömät aineet säilyttää alueella. Aineiden käytössä tulee olla huolellisia ja vahingoista ilmoitettava välittömästi ympäristöhuollon viranomaisille.

Työn aikaisesti paikalla oleva henkilöstö pystyy helposti ja nopeasti reagoimaan vaaraa aiheuttaviin tilanteisiin.

Murskaus ja muusta toiminnasta aiheutuvia pölyhaittoja ehkäistään tarvittaessa kastelemalla. Murskauksen aikainen pölyäminen ei ole suuri ongelma, kun käytettävä sora on maakostea. Pohjavesipintaan jätetään neljän metrin suojaetäisyys, jolloin pienhiukkasten pääsy pohjaveteen estyy tehokkaasti.

Jäteöljyt sijoitetaan teräskonttiin astioissa valuma-altaiden päälle. Sekä muut ongelma- ja kiinteät öljyiset jätteet säilytetään teräskontissa valuma-altaiden päällä. Eri jätteet lajitellaan ja varastoidaan erikseen.

Melua syntyy ottamistoiminnan aikana klo. 7.00-22.00 välisenä aikana.

Soranotto muuttaa maisemaa aina. Ottoalueen reunat luiskataan toiminnan aikana 1:1 ja toiminnan päätyttyä 1:3...1:4. Ottoalueella on aikoinaan otettu soraa ja hiekkaa. Maisemallisesti lähialueillakin on paljon muitakin ottoalueita. Yleiskuva alueesta ei siis muutu. Ja maisemahaitta katsotaan näin ollen vähäiseksi. Alue maisemoituu toiminnan päätyttyä muutamassa vuodessa itseksensä.

2.3 TOIMINTAAN LIITTYVIÄ RISKEJÄ

Toimintaan liittyy riskejä niin ympäristön kannalta kuin ihmisillekin. Ympäristölle riskejä aiheuttavaa toimintaan on koneiden ja laitteistojen käyttö. Alueella ei saa käyttää öljyä vuotavia tai muuten huonokuntoisia koneita tai laitteita. Riskejä pienennetään koneiden hyvällä huollolla sekä toiminnan aikaisella tarkkailulla. Toiminnan aiheuttamaa pölyämistä tulee tarkkailla sekä ryhtyä toimenpiteisiin haitan ehkäisemiseksi.

Pohjavedelle aiheutuvia riskejä pyritään minimoimaan jättämällä neljän metrin suojavyöhyke pohjaveden pintaan. Mikäli pohjavettä huomataan ottamistason yläpuolella, ilmoitetaan siitä valvonta viranomaiselle. Murskaustyössä noudatetaan Ympäristöasioiden hallinta kiviainestuotannossa (suomen ympäristö 25/2010) julkaisua.

Ihmisille ja eläimille vaaraa ja riskejä aiheuttavat alueen toiminta. Ottotoiminnan aikana tulee rintaukset luiskata niin ettei niistä aiheudu vaaraa sekä merkitä putoamisvaaralliset alueet. Alueet tulee merkitä lippusiimoin ja selkeillä tiedotuskylteillä. Ottoaikana luiskien ja rintausten korkeuden pidettäessä turvallisina työturvallisuus huomioon ottaen ei erillistä aitausta tarvita.

Jalostustoiminnan aiheuttama haitta pyritään poistamaan, ottamistoiminnan ajankohdan valinnalla.

Suojelualueita ei ole hakijan tiedossa. Alue ei kuulu mihinkään tärkeään pohjavesialueeseen.

Toiminnasta aiheutuneet jätteet kuljetetaan jäteasemalle asianmukaiseen kierrätykseen. Sosiaalituloista mahdollisesti syntyvä jäte kerätään umpisäiliöön ja kuljetetaan Kemijärven jätevedenpuhdistamolle.

2.4 ALUEEN MAISEMOINTI JA JÄLKIHOITO

Toiminta pyritään toteuttamaan siten että alue pysyy siistinä toiminnan aikanakin. Alueelta poistettavat pintamaat läjitetään alueelle ja käytetään alueen maisemointiin. Alue viimeistellään ja luiskat muotoillaan kaltevuuteen 1:3...1:4 sovittaen luiskat maisemaan. Maisemointi sekä muotoilut hoidetaan alueelta tulleilla kaivannaisjätteillä.

Luiskien muotoilujen sekä siistimistöiden jälkeen alue metsitetään männyn taimilla. Tämä ellei luonnollista metsittymistä tapahdu ennen taimien istuttamista. Jos alueella ei ole muita käyttösuunnitelmia alue palautetaan metsätaloukseen.

Ottamissuunnitelman liitteet:

1. Yleiskartta
2. Sijaintikartta 1:2000
3. Nykytilanteen maastokartta / yleiskuvakartta 1:1000
4. Leikkaus suunnitelma 1:1000
5. Poikkileikkaus kuvat 1:1000
6. Suunnitelmakartta 1:1000
7. Naapuritilojen maanomistajat
8. Kiinteistörekisterin karttaotekartta
9. Kiinteistörekisteriote
10. Maanvuokrasopimus