

PÄÄTÖS MAA-AINESLAIN 4 §:N MUKAISESTA MAA-AINESTEN OTTAMISLUPAHAKEMUKSESTA, PETÄJÄSELKÄ, KEMIJÄRVI

HAKEMUS

Luvan hakija

| | |
|----------------|---------------------------------|
| Hakija: | Metsähallitus Metsätalous Oy |
| Yhteyshenkilö: | Jukka Ylisirniö |
| Osoite: | Ounasjoentie 6, 96101 Rovaniemi |
| Puhelinnumero: | 040 480 4265 |
| Sähköposti: | jukka.ylisirnio@metsa.fi |

Hakemus ja ottamissuunnitelma

Kiinteistötiedot ja ottamisalueen sijainti

| | |
|---|-----------------------------------|
| Kunta: | Salla |
| Maanomistaja: | Suomen valtio/Metsähallitus |
| Kiinteistö ja alue, jota päätös koskee: | SALLAN VALTIONMAA IV 732-893-13-1 |

Metsähallitus Metsätalous Oy hakee maa-aineslain mukaista maa-ainesten ottolupaa Sallan Petäjäselälle. Suunniteltu ottoalue sijaitsee kiinteistöllä SALLAN VALTIONMAA IV 732-893-13-1. Ottamislupaa haetaan kymmenen (10) vuoden ajalle 50 000 k-m³ ottomäärälle. Suunniteltu otto sisältää kallion louhintaa ja murskausta. Samassa yhteydessä haetaan lupaa aloittaa toiminta muutoksenhausta huolimatta.

OTTOSUUNNITELMA (HAKIJAN ILMOITUKSEN MUKAAN)

KALLIOAINEKSEN OTTOSUUNNITELMA

1. MAANOMISTUS

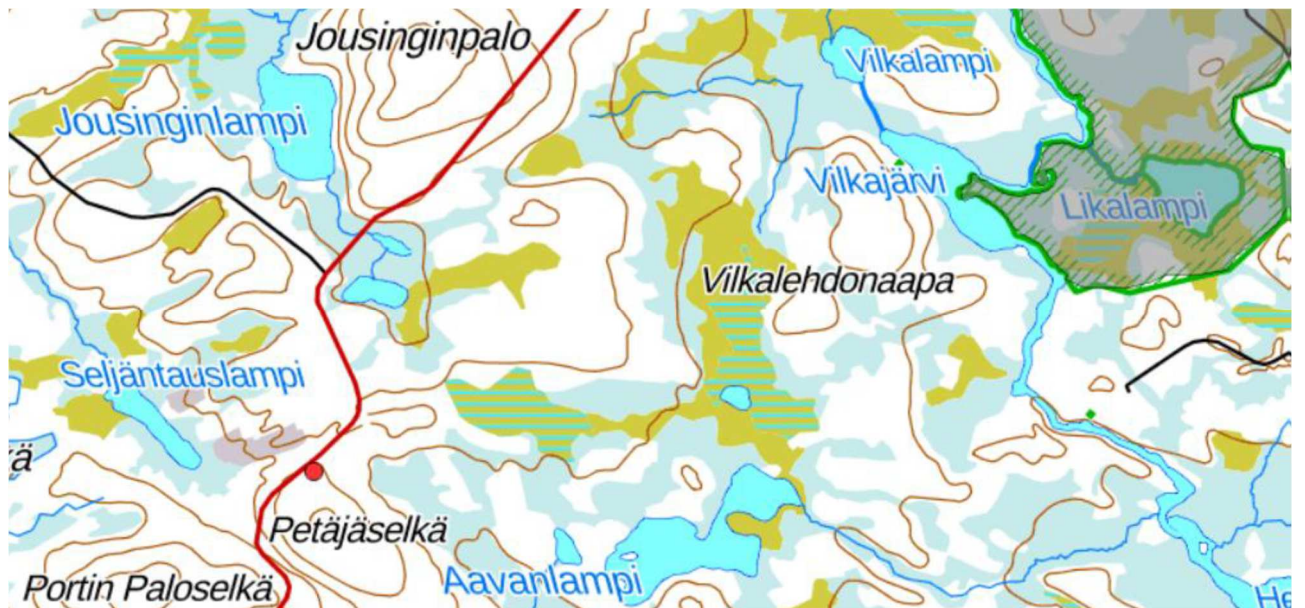
Ottoalue kuuluu tilaan Sallan Valtionmaa IV (kiinteistötunnus 732-893-13-1), jonka omistaa Metsähallitus.

2. YLEISKUVAUS

Suunniteltu alue sijaitsee Sallan kunnassa Valtion metsämaa kylässä Vilman kairassa. Sijaintikartta alla:



Suunnittelualueen keskikohtan koordinaatit N=7386250 ja E=564440 (ETRS TM-35). Teyhteys alueelle kulkee paikallisen metsäautotieverkoston kautta (kts. kartta yllä). Suunnittelun alueen yhteispinta-pinta-ala on 3.10 ha (ottoalue: 1.39 ha ja varastointialue: 1.71 ha). Suunnitellulta alueelta ei ole otettu aikaisemmin kallioainesta. Itä-Lapin maakuntakaavassa alueella on merkintä MT 4517 (ensisijaisesti puuntuotantoon tarkoitettu alue). Kallioaineksen otosta ei aiheudu haittoja lähialueille, lähimmät asutukset sijaitsevat Hirvasjärven rannalla noin 4 km kaakkoon. Suunnittelun ottoalueen lähistöllä ei sijaitse suojelualueita. Lähin Natura 2000-alue "Suksenpaistama-Miehinkävaara" (harmaa rasteri) sijaitsee noin 4 km koilliseen. Kuva alla:



Suunnitellun ottoalueen lähistöllä (< 1km) ei sijaitse suojeltavia vesistöjä tai muinaisjäänöksiä.

3. RAJANAAPURIT

Suunnitellusta ottoalueesta <1 km säteellä ei sijaitse naapurikiinteistöjä. Lähimpien kiinteistöjen sijainti ilmenee liitteenä olevasta alueen yleiskartasta 1: 10 000.

4. NYKYTILANNE KASVILLISUUDEN OSALTA

Suunniteltavalla ottoalueella kasvaa mäntymetsää.

5. POHJAVESIOLOSUHTEET JA NIIDEN SUOJELU

Suunnitellun ottoalueen lähistöllä ei sijaitse pohjavesialueita. Lähin pohjavesialue ” Karhujärven pv-alue” sijaitsee noin 7 km etelään. Kuva alla:

Suunniteltavalta ottoalueelta ei ole pohjavesihavaintoja. Lähiympäristön vesistöjen vesipintojen taso (281.0-285.1) ja lähiympäristön maanpinnan korkeusolosuhteet huomioiden pohjavesipinnan arvioitu taso on max. +285.0 (N2000) eli noin 10 m syvempänä kuin ottoalueen suunniteltu pohjataso +295.00 (N2000).



6. SUORITETUT MAASTOMITTAUKSET

Kallioaineksen ottamisalue on kartoitettu ja vaa'ittu Trimble GNSS-paikantimen avulla. Saatava kallio-aineksen määrä on laskettu Terra Modeler Field maastomalli- / massalaskentaohjelmalla. Lisäksi apuna on käytetty Maanmittaushallituksen laserkeilausaineistoa. Korkeustasona on käytetty valtakunnallista N2000 – korkeusjärjestelmää. Koordinaattijärjestelmänä on käytetty ETRS-TM35.

7. SUUNNITELTU OTTOMÄÄRÄ JA AIKATAULU

Suunniteltavalta alueelta on laskettu louhittavan räjäyttämällä kalliota enintään 50 000 m³ ktr vuosina 2023-2033 (10 vuoden aikana) jolloin vuotuinen keskimääräinen ottomäärä on noin 5000 m³ ktr ot-tosyvyyden ollessa 3-10 m.

Louhittu kallioaines jalostetaan murskaamalla eri murskelajikkeiksi ja murske käytetään lähialueilla sijait-sevan Metsähallituksen ylläpitämän metsäautotiestön rakentamiseen ja kunnossapitoon.

Ottoalueen suunniteltu pohjataso on +295.00 (N2000). Kts. liitteenä oleva lopputilannekartta ja leikkaus-kuvat.

8. KALLIOAINEKSEN OTTAMINEN

Kallioaineksen ottoalue merkitään maastoon puupaaluilla. Kallioaineksen otossa noudatetaan Valtioneuvoston asetusta kivenlouhimojen, muun kivenlouhin-nan ja kivenmurskaamojen ympäristönsuojelusta (ns. Muraus-asetus, 800/2010).

Ottoalue aidataan toiminnan alkaessa, lisäksi metsäautotien ja ottopaikan väliin rakennetaan suojavalli.

Ottamisalueelle ei haeta ympäristölupaa, koska murskaamon toiminta on tilapäistä ja lyhytkestoista. Yhteensä murskaustoimintaa on korkeintaan 49 päivää 10 vuoden lupajan aikana (YSL, 527/2014) eikä murskaustoiminnasta aiheudu merkittävää ympäristön ja pohjavesien pilaantumisvaaraa.

Lyhytkestoisesta murskaustoiminnasta tehdään meluilmoitus Kemijärven ympäristöviranomaiselle ennen toiminnan aloittamista.

9. TOIMINTA OTTOALUEELLA JA POHJAVEDEN SUOJELU

Poltto- ja voiteluaineiden sekä ympäristölle vaarallisten aineiden säiliöissä tulee olla niiden tilavuutta vastaavat, katetut suoja-altaat sekä ylitäytön estimet ja lukot. Polttoainesäiliöiden suojarakenteiden tulee olla sellaiset, ettei koneiden ja autojen tankkauksen yhteydessä öljyä pääse maaperään ja edel-leen pohjaveteen. Alueella ei varastoida jätteitä, öljyjä ja voiteluaineita louhinta- ja murskausajankoh-tien ulkopuolella.

Työkoneiden osalta on valvottava, ettei niistä pääse vuotamaan maahan poltto- ja voiteluaineita eikä hydrauliiKANesteitä.

Ottotoiminnan aikana on huolehdittava alueen siisteydestä ja jätehuollosta. Jätteitä ei saa säilyttää siten että siitä aiheutuu naapurikiinteistöille likaantumisvaaraa. Toiminta-alueella jätteiden varastointi tulee olla jätelainsäädännön mukaista.

Jätteet on varastoitava siten että mahdolliset vuodot astioista eivät aiheuta valumia maaperään:

- Poltettavat -, kaatopaikka-, vaaralliset- ja hyödynnettävät jätteet erillisissä kannellisissa jätetas-tioissa
- Jäteöljyt lukittavissa konteissa tai säiliöissä

Poltettava jäte, kaatopaikkajäte, vaarallinen jäte, hyödynnettävät jätteet ja jäteöljyt on toimitettava asianomaisille keräyspaikoille viranomaisten vaatimusten mukaisesti. Alueella ei saa polttaa eikä sinne saa haudata jätteitä.

Ottoalueelta vapautuvat vähäiset valumavedet suodattuvat pintavaluntana kohti itää metsäoajiin.

10. ALUEEN SIISTIMINEN OTTOTOIMINNAN AIKANA JA MAISEMOINTI TOIMINNAN PÄÄTTYTTYÄ

Ottoalueen siisteydestä huolehditaan toiminnan ajan ja lopullinen ympäristön siistiminen tehdään heti ottamistoiminnan päätyttyä. Luontoon kuulumattomat rakenteet, romut ja jätteet viedään asiaan kuuluviin keräilypaikkoihin.

Ylijäämä kiviainekset käytetään soveltuvin osin alueen jälkihoitoon.

Viimeistelytyö saatetaan loppuun ottamistoiminnan päätyttyä. Pohjavedelle haitallisia aineita ei saa käyttää viimeistelyssä vaan ne on vietävä kunnan osoittamaan paikkaan.

Kallioaineksen ottotoiminnan päätyttyä varastoidut pintamaat levitetään ottoalueelle, ottoalueen annetaan metsittyä luontaisesti ja se otetaan metsätaloudekäyttöön. Mikäli luontainen metsittyminen ei tuota tarvittavaa taimiteheyttä, alueelle istutetaan männyn taimia 2500 kpl /ha.

ASIAN KÄSITTELY

Asian vireilletulo

Lupahakemus on tullut vireille 13.3.2023 (333/11.01.00/2023).

Asianosaisten kuuleminen ja lausuntopyynnöt

Hakemuksen vireillä olosta on kuulutettu Koillis-Lapin ympäristöterveydenhuollon (kunnan ympäristönsuojeluviranomainen) verkkosivuilla 10.5.2023-15.6.2023. Asiakirjat ovat olleet nähtävillä Sallan kunnan teknisellä osastolla ja Koillis-Lapin ympäristöterveydenhuollon verkkosivuilla kuulutusaikana.

Hakemuksesta on pyydetty Lapin ELY-keskuksen ja Lapin Maakuntamuseon lausunto. Sallan paliskunnalle lähetettiin tieto asianosaisen kuulemisesta.

Muistutukset, mielipiteet ja lausunnot

Hakemuksesta jätettiin yksi muistutus.

Sallan paliskunta (12.6):

Petäjäselkä Sallan Valtionmaa 732-893-13-1

Alue sijaitsee yleisellä kulkupaikalla mitä käyttävät ihmiset ja porot. Jyrkät montun reunat on hyvä suojata aidalla, jotta pimeässä liikuttaessa eivät aiheuta vaaraa kulkijoille. Toiminnasta alueella on hyvä olla yhteydessä paliskuntaan, jotta läheisen Saukkomännikön erotusaidan käyttäminen tarvittaessa on mahdollista. Kesällä 15.6.- 15.7 aikavälillä Saukkomännikön aita voi olla käytössä muutamana päivänä vasanmerkityksessä ja syksyllä muutamia päiviä aikavälillä 20.9–15.12.

Lisäksi hakemuksesta annettiin kolme lausuntoa.

Lapin ELY-keskus on antanut hakemuksesta seuraavan lausunnon (7.6.2023):

Metsähallitus Metsätalous Oy:n maa-aineslupahakemus, Petäjäselkä, Salla

Hakemus

Metsähallitus Metsätalous Oy hakee maa-aineslain (555/1981) mukaista lupaa kalliokiviaineksen ottoon ja murskaukseen siten, että murskauspäiviä on korkeintaan 49. Suunniteltu ottamisalue on noin 3,10 hehtaarin kokoinen alue Sallan Petäjäselän alueella sijaitsevalla tilalla Sallan valtionmaa IV RN:o 13:1, kiinteistötunnus 732-893-13-1. Varsinaisen louhinta-alueen koko on 1,39 hehtaaria ja tukitoimintoaluetta on 1,71 hehtaaria. Alueelta ei ole aiemmin otettu maa-aineksia. Lupaa haetaan kymmeneksi (10) vuodeksi. Kokonaisuottomäärä on 50 000 k-m³ kalliokiviainesta. Ottosyvyys vaihtelee välillä 3–10 m. Alin suunniteltu ottotaso on +295,0 metriä (N2000). Suunnitelma-alueelta ei ole pohjavesihavaintoja, eikä kohde ei sijaitse pohjavesialueella.

Hakemuksen mukaan kohteella louhitaan kalliota räjäyttämällä. Louhittu kallioaines jalostetaan murskaamalla eri murskelajikkeiksi. Ottamisalueelle ei haeta ympäristölupaa, koska ottoalueen toiminta on hakemuksen mukaan tilapäistä ja lyhytkestoista. Hakemuksessa on esitetty, että murskausvuorokausia tulee olemaan alueella alustavan arvion mukaan noin 49.

Hakemuksen mukaan ottoalueen siisteydestä huolehditaan toiminnan ajan ja lopullinen ympäristön siistiminen tehdään heti ottamistoiminnan päätyttyä. Ottoalueen luiskat tehdään maisemoinnin yhteydessä porrastamalla kaltevuuteen 1:1. Maa-aineksen ottotoiminnan päätyttyä varastoidut pintamaat levitetään ottoalueelle, ottoalueen annetaan metsittyä luontaisesti ja se otetaan metsätaloukskäyttöön. Mikäli luontainen metsittyminen ei tuota tarvittavaa taimitiheyttä, alueelle istutetaan männyn taimia 2500 kpl /ha.

Luonnonsuojelu

Lapin ELY-keskus toteaa, että hakemusalueelle tai sen läheisyyteen ei sijoitu tiedossa olevia luonnonsuojeluasetuksen (160/1997) liitteen 3 (a) (521/2021) koko maassa rauhoitettujen lajien esiintymiä, liitteen 3 (c) Pohjois-Pohjanmaan, Kainuun ja Lapin maakunnissa rauhoitettuja putkilokasveja, liitteen 4 uhanalaisten ja erityisesti suojeltavien lajien havaintopaikkoja, luontodirektiivin (92/43/ETY) liitteiden II a ja IV a eläinlajien tai II b ja IV b kasvilajien havaintopaikkoja eikä suurten petolintujen reviirejä (30.5.2023 Lajitietokeskus viranomaisportaali).

Hakemuksen mukainen ottoalue ei sijoitu luonnonsuojeluohjelmien alueelle, luonnonsuojelualueille eikä Natura 2000 -verkoston alueille tai niiden läheisyyteen. Alueelle ei myöskään sijoitu tiedossa olevia metsälain (1093/1996) 10 §:n (1085/2013) mukaisia erityisen tärkeitä elinympäristöjä. Alue ei sijaitse valtakunnallisesti arvokkaalla maisema-alueella.

ELY-keskuksen näkemyksen mukaan alueen luontoarvot eivät siten rajoita ottamisen järjestämistä hakemusalueella.

Kaavatilanne

Lapin ELY-keskus toteaa, että suunniteltu ottamisalue sijoittuu voimassa olevassa Rovaniemen ja Itä-Lapin maakuntakaavassa maa- ja metsätalousvaltaiselle alueelle (M 4517). Merkinnällä osoitetaan pääasiassa maa- ja metsätalouskäyttöön tarkoitettuja alueita, joita voidaan käyttää pääasiallista käyttötarkoitusta sanottavasti haittaamatta myös muihin tarkoituksiin.

Lisäksi suunnitelma-alueesta n. 600 metrin etäisyydelle on merkitty Sallan paliskunnan Saukkomännikön erotusaita (ph 5733). Merkinnällä osoitetaan poronhoidon kannalta erityisen tärkeitä alueita, kohteita tai kiinteitä laidunkiertoaitoja. Kaavamääräyksen mukaan alueen suunnittelussa on turvattava poronhoidolle merkittävien rakenteiden/alueiden säilyminen.

Suunnitelulla alueella ei ole oikeusvaikutteista yleis- tai asemakaavaa. ELY-keskuksen näkemys on, että suunniteltu hanke ei vaikeuta alueen käyttämistä maakuntakaavassa osoitettuun tarkoitukseen. Hakijan ja lupaviranomaisen tulee kuitenkin olla selvillä toiminnan mahdollisista vaikutuksista poronhoitoon ja olla tarvittaessa yhteydessä Sallan paliskuntaan.

Sovellettava lainsäädäntö ja ohjeistus

Maa-aineslain 3 §:n mukaan aineksia ei saa ottaa niin, että siitä aiheutuu muun muassa tärkeän tai muun vedenhankintakäyttöön soveltuvan pohjavesialueen veden laadun tai antoisuuden vaarantumista, jollei siihen ole saatu vesilain mukaista lupaa. Maa-ainesten ottamista koskevassa lupaharkinnassa ja lupaehdoissa otetaan huomioon myös maa-aineslain 3 §:n ympäristöperusteiset rajoitukset muun muassa kauniin maisemakuvan, luonnon merkittävien kauneusarvojen tai erikoisten luonnonesiintymien turmelemisesta

taikka ne lain 3 §:ssä mainitut muut rajoitukset, joilla pyritään estämään huomattavat tai laajalle ulottuvat vahingolliset vaikutukset asutukselle tai ympäristölle.

Ympäristönsuojelulain 27 §:ssä säädetään yleisestä luvanvaraisuudesta. Liitteen 1 taulukon 2 kohdan 7c ja 7e mukaan muun muassa kivenlouhimolle, kiinteälle tai siirrettävälle murskaimelle tulee hakea ympäristölupaa, mikäli toiminta-aika on yhteensä vähintään 50 vuorokautta.

Kiven louhinnan ja murskauksen suojaetäisyyksistä häiriintyviin kohteisiin sekä mm. toiminnan aiheuttamista melu- ja pölypäästöistä säännellään valtioneuvoston asetuksessa kivenlouhimojen, muun kivenlouhinnan ja kivenmurskaamojen ympäristönsuojelusta (ns. Moraus-asetus, 800/2010).

Kalliokiviaineksen ottaminen louhoksessa voi myös vaatia vesilain (587/2011) mukaisen luvan esimerkiksi vesilain 3 luvun (luvanvaraiset vesitaloushankkeet) 2 §:n tarkoittaman vesitaloushankkeen yleisen luvanvaraisuuden perusteella tai vesilain 3 luvun 3 §:n tarkoittaman aina luvanvaraisen vesitaloushankkeen perusteella. Näin ollen hankkeesta tulee tehdä vesilain mukaisen luvantarpeen arviointi, ennen kuin toiminnalle myönnetään maa-aineslupa. ELY-keskus arvioi alustavasti hakemuksessa esitettyjen tietojen perusteella, onko hakemuksen mukaisessa hankkeessa tarpeen vesilain mukainen lupa.

Ympäristöministeriön oppaassa Maa-ainesten ottaminen – opas ainesten kestäväään käyttöön (Ympäristöministeriön julkaisuja, 2020:24) on ohjeistettu muun muassa pohjaveden pinnan päälle jätettävistä suojakerrospaksuuksista sekä jälkihoitotoimenpiteistä.

Edellytykset maa-ainesten otolle

Suunniteltu maa-ainesten ottamistoiminta ei sijoitu luokitellulle pohjavesialueelle tai arvokkaalle geologiselle kohteelle. Suunniteltu ottamistoiminta sijoittuu alueelle, jolta ei ole aiemmin otettu maa-aineksia. Lapin ELY-keskuksen näkemyksen mukaan maa-ainesten ottaminen hakemuksen tarkoittamalla alueella voi olla mahdollista ilman, että siitä ennalta arvioiden aiheutuu ympäristölle maa-aineslain (MAL 3 §) tarkoittamia haittoja, jos ottaminen tapahtuu hakemuksessa esitettyllä tavalla. Lupaharkinnassa tulee kuitenkin huomioida seuraavassa esitetyt asiat.

Ottamistoiminta

Maa-ainesten otossa tulee ottaa turvallisuusnäkökohdat huomioon, mm. työaikaiset jyrkät luiskat. Räjähdyksistä ei saa aiheutua vaaraa tai haittaa. Ottoalueen jyrkänteiden suojaaminen ja merkitseminen tulee tehdä riittävällä tavalla. Lippusiiman käyttöä jyrkänteiden merkitsemiseen tulee välttää.

Häiritsevä melu ja pöly tulee estää. Mahdolliset polttoaineiden ja öljytuotteiden varastot, sekä työkoneiden huolto- ja säilytyspaikat tulee suojata tarkoituksenmukaisesti. Mahdolliset päästöt on välittömästi ilmoitettava valvontaviranomaiselle.

Alueella toimittaessa tulee pitää huolta, että alinta ottotasoa ei aliteta, ja että korot on alueella merkitty huolellisesti ja ajantasaisesti.

Ottamisalueella tulee huolehtia siitä, että ylimmän pohjavedenpinnantason päälle jää aina vähintään yhden metrin paksuinen suojakerros koskematon maata. Mikäli ottotoiminnan aikana oton havaitaan ulottuvan tätä syvemmälle, tulee ottotasoa nostaa siten, että suojakerrospaksuus täyttyy. ELY-keskus suosittelee, että suojakerrospaksuus olisi aina vähintään kaksi metriä alueen jälkihoidon toteutumisen ja alueelle aikanaan muodostuvan puuston menestymisen kannalta.

Murskaus

Suunniteltu kallionlouhinta- ja murskaustoiminta ei sijoitu luokitellulle pohjavesialueelle. Murskausvuorokausien määräksi on hakemuksessa arvioitu enintään 49 vuorokautta suunnitellun toimintaiän (10 vuotta) aikana eli toiminnalle ei ole haettu ympäristölupaa. Hakemuksessa todetaan, että ottoalueen toiminta on tilapäistä ja lyhykestoista.

ELY-keskus katsoo, että louhinta- ja murskausvuorokausien määrästä on pidettävä kirjaa, ja tarvittaessa haettava toiminnalle ympäristölupaa (YSL 27 §) viimeistään kun 49 vuorokautta on tullut täyteen. Lupaviranomaisella tulee olla käytettävissä ajantasainen tieto siitä, montako murskausvuorokautta alueella on lupa-aikana käytetty.

ELY-keskus korostaa huolellista toimintakulttuuria. Öljyjen tai muiden vaarallisten aineiden pääsy maaperään ja pohjaveteen tulee estää. Suojausratkaisujen tulee olla tiiviitä ja öljyjä kestäviä, eikä suojarakenteeseen saa päästä virtaamaan ympäristön hulevesiä. Tiiviille alustoille kertyvän veden hallinta tulee suunnitella siten, että vedet eivät pääse missään tilanteessa tulvimaan yli. Ympäristöön päässeet polttoaineet ja ympäristölle vaaralliset aineet on heti kerättävä talteen. Toiminnanharjoittajalla tulee olla esitettyinä säilytyspaikka öljyiselle maa-ainekselle.

Jätteiden, ylijäämämassojen ym. sijoittaminen ottamisalueelle ei ole sallittua. Toiminnasta ei saa aiheutua epäsiisteyttä. Jätteitä ei saa polttaa tai haudata. Hyötykäyttöön kelpaava jäte on lajiteltava erilleen ja toimitettava hyödynnettäväksi. Alueella ei myöskään tule varastoida ongelmajätteitä.

Toimintajaksojen päätyttyä alue on siistittävä ja alueelta on poistettava koneet ja laitteet. Mikäli alueella havaitaan öljyä, tulee alueen massat vaihtaa puhtaisiin. Mahdolliset päästöt on ilmoitettava valvontaviranomaiselle. Toiminnan päättyessä suoja-alue tulee jälkivoittaa siten, että suojarakenteet puretaan ja alue palautetaan metsämaaksi. Mahdolliset pilaantuneet maat tulee toimittaa käsittelyyn.

Murskauslaitoksen melun ja pölyn leviämisen estämiseksi murskauslaitos tulee sijoittaa siten, että murskeen varastoalueet ja ottoalueen rintaukset lieventävät melun leviämistä ympäristöön.

Pintavedet

Toiminnasta ei saa aiheutua muutoksia alueen pinta- tai pohjavesien laatuun tai määrään. Vesien johtaminen ei saa aiheuttaa vettymis- tai muuta haittaa ympäristöön. Lupaviranomaiselle tulee tarvittaessa esittää tarkempi kuvaus vesien johtamisesta ja tarkkailusta.

Vesilain mukaisen luvantarpeen arviointi

ELY-keskus toteaa, että koska kyseessä on kalliokiviaineksen ottaminen louhoksessa, tulee hankkeesta kertoa tiedot ainakin nykytilanteessa poispumpattavien vesien määrästä sekä tulevasta tilanteesta (eli kun louhos on syvennetty alimpaan ottotasoon, niin paljonko vettä pitää silloin pumpata pois). Tämän perusteella hankkeesta arvioidaan alustavasti, onko kyseisessä tapauksessa tarpeen vesilain mukainen lupa.

Hankkeen kohdalla vesilain mukainen lupa voi tulla kyseeseen vesilain 3 luvun 2 §:n 1 momentin 1 ja 2 kohtien sekä 3 luvun 3 §:n 1 momentin 2 kohdan perusteella. Näin ollen hankkeesta tulee tehdä vesilain mukaisen luvantarpeen arviointi, ennen kuin toiminnalle myönnetään lupa.

Hakemuksessa esitettyjen tietojen perusteella ottotoiminta ei kohdistu vesistön pohjaan. Hakemuksessa ei ole esitetty tarkempia tietoja tai arvioita alueelta vapautuvista louhosvesistä, sillä alueelta ei ole aiemmin otettu maa-aineksia. Hakemuksessa kuitenkin todetaan, että ottoalueelta vapautuvat vähäiset valumavedet suodattuvat pintavaluntana kohti itää metsäojiin.

Hakemuksen mukaan suunniteltavalta ottoalueelta ei ole pohjavesihavaintoja. Hakemuksen mukaan lähiympäristön vesistöjen vesipintojen taso (+281,0-285,1) ja lähiympäristön maanpinnan korkeusolosuhteet huomioiden pohjavesipinnan arvioitu taso alueella on noin +285,0 (N2000) eli noin 10 m syvempänä kuin ottoalueen suunniteltu pohjataso +295,0 (N2000).

Lapin ELY-keskus toteaa, että hakemuksessa esitettyjen tietojen tai karttatarkastelun perusteella alueella ei ole vesilain tarkoittamaa vesistöä, jolloin ottotoiminta ei kohdistu vesistön pohjaan. Tätä kautta ei siis tule tarvetta vesilain mukaisen luvan hakemiselle.

Hakemuksessa esitettyjen tietojen perusteella toiminnan alkaessa mahdollinen louhokseen kertyvä ja poisjohdettava pohjavesimäärä on vähäinen (alle 250 m³/vrk), jolloin tarve vesilain mukaisesta luvasta ei myöskään automaattisesti täytyisi.

Lupaharkinta tulee ajankohtaiseksi esimerkiksi siinä vaiheessa, kun louhosta syvennetään tai, jos otto ulottuu oletetun pohjavesipinnan alapuolelle. Mahdollinen pohjavesien pumppaaminen pois ottoalueelta voidaan kuitenkin katsoa olevan väliaikaista toimintaa, mikäli hanke ei vaadi kuivanapitoa jatkuvasti (vesilain (3 luku, 3 §:n kohta 2) tarkoittama kohta ”muutoin kuin tilapäisesti...”). Vesilain mukainen lupa voidaan vaatia myös siinä tapauksessa, jos toiminnan tarkkailu osoittaa, että toiminnasta aiheutuu luonnon tai vesistön tilan huononemista (vesilain 3 luku, 2 §:n 1 momentin kohta 2).

ELY-keskuksen näkemys on, että hanke ei vaadi tässä vaiheessa vesilain mukaista lupaa. Maa-ainesluvassa annettavien lupamääräysten tulee kuitenkin sisältää tarkkailuvelvoite, jonka perusteella mm. hankkeen mahdollisia ympäristö- ja kuivatusvaikutuksia sekä mahdollista poispumpattavaa vesimäärää voidaan seurata. Tarkkailuvelvoitteen tulee sisältää mm. pohjaveden pinnantason tarkkailua ja louhosveden laadun seurantaa. Lisäksi ottoalueen mahdolliseen kuivanapitoon liittyvien poispumpattavien vesien määrää tulee seurata vuorokausi/kuukausi/vuositasolla toiminnan käynnistyessä ja toiminnan aikana.

Mikäli hankkeen tarkkailun yhteydessä havaitaan, että alueelta poispumpattavien pohjavesien määrä ylittää 250 m³/d tai poispumpattavat vedet ovat laadultaan sellaisia, että niistä voi aiheutua luonnon vahingollista muuttumista tai vesistön tai pohjavesiesiintymän tilan huononemista, saattaa tarve vesilain mukaiselle luvalla tässä vaiheessa aktivoitua. ELY-keskus pyytää myös huomioimaan, että kun poispumpattavan veden määrä ylittää 100 m³/vrk, tulee siitä ilmoittaa ELY-keskukselle (VL 2 luku, 15 §).

Jälkihoito

Ottamisalue tulee jälkihoitaa välittömästi ottotoiminnan päätyttyä ja jälkihoitotoimenpiteet tulee yksilöidä mahdollisessa maa-ainesluvassa. Jälkihoitotoimia ovat alueen siistiminen, muotoilu ja pintamateriaalin levitys, kasvillisuuden palauttaminen sekä alueelle soveltumattoman käytön estäminen.

Pintamateriaalina tulee ensisijaisesti käyttää alueen alkuperäistä pintakerrosta. Alkuperäisen pintakerroksen kangashumus ja sen alapuolella oleva rikastumiskerros tulisi kuoria ja varastoida erikseen ottamisalueen reunoille ennen toiminnan aloittamista. Pintamaat tulee levittää alueelle takaisin alkuperäisessä järjestyksessä. Kasvillisuuden kannalta paras tulos saavutetaan, kun maan ylin orgaanista ainesta sisältävä humuskerros (kunta) voidaan irrottaa ja levittää takaisin alueella laajoina mattoina. Pintamaiden varastointiaika tulisi olla mahdollisimman lyhyt, sillä pintakerroksen orgaaninen aines hajoaa nopeasti. Soveltuva varastointiaika on korkeintaan 2–3 vuotta. Vaiheistamalla ottaminen ja jälkihoito saavutetaan paras lopputulos.

Lupa-ajan päätyttyä ottamisalueella ei tule olla maa-ainesvarastokasoja lainkaan, sillä ne estävät jälkihoidon toteuttamisen. Tiivistyneet tienpohjat ja varastokasojen pohjat tulee möyhiä ja pehmentää toiminnan loputtua, sillä tiivis maaperä läpäisee vettä huonosti ja vähentää siten muodostuvan pohjaveden määrää. Lapin ELY-keskus suosittelee, että maisemoinnissa ja jälkihoitotöiden suunnittelussa käytetään päivitettyä maa-ainesopasta (Maa-ainesten ottaminen – opas ainesten kestävään käyttöön, Ympäristöministeriön julkaisuja, 2020:24).

Johtopäätökset

Suunniteltu maa-ainesten ottamistoiminta ei sijoitu luokitellulle pohjavesialueelle tai arvokkaalle geologiselle kohteelle. Suunniteltu ottamistoiminta sijoittuu alueelle, jolta ei ole aiemmin otettu maa-aineksia. Lapin ELY-keskuksen näkemyksen mukaan maa-ainesten ottaminen hakemuksen tarkoittamalla alueella voi olla mahdollista ilman, että siitä ennalta arvioiden aiheutuu ympäristölle maa-aineslain (MAL 3 §) tarkoittamia haittoja,

mikäli ottaminen tapahtuu hakemuksessa esitetyllä tavalla ja ottamistoiminnassa huomioidaan edellä esitetyt asiat.

ELY-keskus myös muistuttaa, että vaikka etukäteen arvioiden pinta- tai pohjavesiin kohdistuvia haittoja ei tulisikaan, on toiminnanharjoittaja vesilain mukaisessa vastuussa mahdollisista vesiin kohdistuvista haitoista ja siten velvollinen muun muassa tarvittaviin korjaus- ja korvaustoimenpiteisiin.

ELY-keskuksen näkemys on, että hanke ei vaadi tässä vaiheessa vesilain mukaista lupaa, sillä toiminnasta johtuvan louhosalueen kuivanapidon takia poispumpattavien pohjavesien määrä on vähäinen (alle 250 m³/d) eikä kuivanapito ole jatkuvaa. Kunnan ympäristönsuojeluviranomaisen tulee kuitenkin lupamääräyksissä määrätä, että louhosalueelta poispumpattavien vesien määrää ja laatua on tarkkailtava.

ELY-keskus muistuttaa lisäksi, että koska murskaukselle ei ole haettu ympäristölupaa, koko 10 vuoden lupa-aikana alueella tulee olla alle 50 murskausvuorokautta. Lupaviranomaisen tulee valvoa, että ilman ympäristölupaa sallittavien murskausvuorokausien määrä ei ylitetä.

Luvan haltijan on tehtävä maa-aineslain 23 a §:n 1 momentissa tarkoitetun otetun aineksen määrää ja laatua koskeva ilmoitus lupaviranomaiselle vuosittain viimeistään tammi-kuun 31. päivänä. Ottamistoiminnan loputtua on pidettävä lopputarkastus.

Päätökset asiassa pyydetään lähettämään tiedoksi Lapin ELY-keskukselle (MAL 19 §). Lupapäätökseen tulisi merkitä luvan viimeinen voimassaolopäivä. Lupapäätös maa-ainesten ottamisesta tulee viedä myös maa-ainesten ottamisen tietojärjestelmään (NOTTO) Suomi.fi palvelusta löytyvällä sähköisellä ilmoituslomakkeella.

Lapin maakuntamuseo on antanut hakemuksesta seuraavat lausunnot:

Lapin maakuntamuseon lausunto 16.5.2023

Koillis-Lapin ympäristöterveyshuolto pyytää Lapin maakuntamuseon lausuntoa Sallan kuntaan kohdistuvasta maa-aineslain (555/1981) mukaisesta maa-aineslupahakemuksesta. Lupaa haetaan Petäjäselkä-nimiselle paikalle Sallan kiinteistöllä 732-893-13-1. Ottamislupaa haetaan 10 vuoden ajalle 50 000 k-m³ ottomäärälle. Kiinteistöllä ei ole aiemmin ollut ottotoimintaa. Lapin maakuntamuseo lausuu asiasta Sallan kunnan alueesta vastaavana museolain (314/2019) mukaisena alueellisena vastuumuseona museolain §7 1 momentin 2 kohdan mukaisen kulttuuriympäristötehtävänsä puitteissa.

Ottoalue sijaitsee supra-akvaattisella alueella, eikä se sijaitse välittömästi laajojen soiden tai vesistöjen läheisyydessä. Aiotulta ottoalueelta ei entuudestaan tunneta kiinteitä muinaisjäännöksiä tai muita arkeologisia kohteita. Vanhoissa (1960-luvun) kartoissa ei ole merkintöjä, jotka viittaisivat arkeologisiin kulttuuriperintökohteisiin, mutta vuoden 1947 ilmakuvasa koordinaateissa (ETRS TM35FIN) 7386262; 564434 havaitaan jonkinlainen rakennus. Tätä ei näy enää vuoden 1969 ilmakuvasa. Tarkasteltaessa

Maanmittauslaitoksen alueesta tuottamien 5p LiDAR-aineistojen avulla tehtyjä visualisointeja em. koordinaatteissa todetaan olevan jonkinlainen anomalia, joka voisi viitata rakennuksenjäännökseen. Kohde on erikoisessa paikassa eikä sen luonteesta, johtuen vuoden 1947 ilmakuvaan rakeisuudesta ja LiDAR-visualisoinnin epäselvyydestä, voida tehdä tarkkaa päätelmää kaukokartoitusmenetelmiä käyttäen. Kyseinen kohde sijaitsee aiotun maanottoalueen sisäpuolella. Kyseessä voi olla vanhan, mahdollisesti sotia edeltävän, rakennuksen jäännös. Se ei todennäköisesti ole muinaismuistolain (295/1963) tarkoittama kiinteä muinaisjäännös, mutta varsin erikoisena kohteena sillä voi silti olla kulttuurihistoriallista arvoa ja sen luonne tulee varmistaa maastossa.

Lapin maakuntamuseon arkeologi tarkastaa kohteen kesäkuussa 2023 ollessaan virantoumitusmatkalla Sallassa viikolla 23. Tarkastuksen jälkeen Lapin maakuntamuseo antaa asiasta Koillis-Lapin ympäristöterveyshuollolle uuden lausunnon.

Lapin maakuntamuseon lausunto 6.6.2023

Koillis-Lapin ympäristöterveyshuolto on pyytänyt Lapin maakuntamuseon lausuntoa Sallan kuntaan kohdistuvasta maa-aineslain (555/1981) mukaisesta maa-aineslupahakemuksesta. Lupaa haetaan Petäjäselkä-nimiselle paikalle Sallan kiinteistöllä 732-893-13-1. Otantilupaa haetaan 10 vuoden ajalle 50 000 km³ ottomäärälle. Kiinteistöllä ei ole aiemmin ollut ottotoimintaa. Lapin maakuntamuseo on lausunut asiasta aiemmin 16.5.2023, jolloin lausunnossa todettiin, että alueella on historiallisista ilmakuvista päätellen mahdollisesti arkeologinen kulttuuriperintökohde. Lapin maakuntamuseon arkeologi tarkasti alueen 5.6.2023 ja antaa asiasta nyt toisen lausunnon tarkastuskäynnin havaintojen perusteella.

Tarkastuskäynnissä alueelta ei todettu huomionarvoisia arkeologisia kohteita. Ilmakuvassa näkyneestä rakennuksesta ei todettu merkkejä maastossa, mikä voi viitata siihen, että kyseessä on ollut kevytrakenteinen ja väliaikainen rakennus.

Tarkastuskäynnin tulosten perusteella Lapin maakuntamuseo toteaa, että sillä ei ole maa-aineslupahakemuksesta huomautettavaa.

Hakijan kuuleminen ja vastine

Metsähallituksen vastine 16.6.2023

Metsähallitus Metsätalous Oy:llä ei ole lausuttavaa Lapin ELY-keskuksen antamaan lausuntoon, eikä LMM:n lausuntoon. Sallan paliskunnan muistutukseen Metsähallitus toteaa, että kallioulouhoksen pintomisvaiheessa tehdään ensimmäiset kulkuesteet louhokselle alueen pintamaista ja kallion päältä poistettavasta moreenista (nämä maavallit on esitetty ottosuunnitelmaportilla). Louhoksen avaamisen jälkeen alueelle pystytetään 2m korkea verkkoaita estämään suoran kulun louhokselle.

RATKAISU JA LUPAMÄÄRÄYKSET

Ratkaisu

Metsähallitus Metsätalous Oy:lle myönnetään maa-aineslain 4 §:n mukainen lupa maa-ainesten ottamiseen Sallan Petäjäselän kallioalueelle kiinteistölle SALLAN VALTIONMAA IV 732-893-13-1. Lupa myönnetään kymmenen (10) vuoden ajalle 50 000 k-m³ ottomäärälle. Lupa myönnetään hakijan esittämän ottamissuunnitelman mukaisesti seuraavia lupamääräyksiä noudattaen.

Täytäntöönpanoratkaisu

Toiminnan saa aloittaa ennen lupapäätöksen lainvoimaisuutta. Mikäli toiminta aloitetaan ennen päätöksen lainvoimaisuutta, **tulee toiminnalle asettaa pääasiaratkaisun vakuuden lisäksi 4170 €:n vakuus.** Vakuuden tulee olla voimassa päätöksen lainvoimaisuuteen asti.

Lupamääräykset

1. Ottamislupa myönnetään yhteensä 50 000 k-m³ kokonaisottomäärälle. Lupa on voimassa kymmenen (10) vuotta tämän päätöksen tiedoksisaannista. **Luvan viimeinen voimassaolopäivä on 28.8.2033.**
2. Ennen ottamistoiminnan aloittamista hakijan on asetettava lupamääräysten suorittamiseksi **13 900 €:n suuruisen vakuus** (MAL 12 § ja MAL 21 §). Vakuuden tulee olla voimassa vähintään 1,5 vuotta luvan voimassaoloajan yli, eli 28.2.2034 asti.
3. Ennen toiminnan aloittamista luvan haltijan on pyydettävä valvontaviranomaista suorittamaan aloitustarkastus, jossa tarkistetaan, että lupaehtojen edellyttämät valmistelevat toimenpiteet on tehty.
4. Ottamisalue on merkittävä maastoon riittävän selvästi vahinkojen estämiseksi. Jyrkät rinnetuudet tulee suojata metallisella verkkoaidalla. Ottamisalueen reunat tulee merkitä reuna- ja merkintöjen tulee olla riittävän korkeita, jotta ne voi havaita myös talvella maan ollessa lumipeitteinen. Alueelle tulee asentaa korkomerkki. Ottamisalueen merkinnät maastoon tulee olla selvästi näkyviä, kestäviä ja oikein sijoitettuja jotta ne näkyvät koko ottamistoiminnan ajan. Alueen merkitsemiseen ei saa käyttää lippusiimoja.
5. Maa-aineksia tai maa-ainesten ottoon liittyviä rakenteita ei saa sijoittaa alle 12 metrin etäisyydelle paikallistien keskilinjaan nähden. Räjätysten aikaan sekä siirrettäessä maa-aineksia, tulee tielle asettaa toiminnasta kertovat varoitusmerkit. Turvallisuuden vaatiessa alueelle tulee järjestää liikenteenohjaus.
6. Alkuperäisen pintakerroksen kangashumus ja sen alapuolella oleva rikastumiskerros tulee kuoria ja varastoida erikseen ottamisalueen reunoille ennen toiminnan aloittamista. Jälkihoidon yhteydessä nämä pintamaat tulee levittää takaisin ottamisalueelle.

7. Pohjaveden päälle on jätettävä kauttaaltaan vähintään kahden (2) metrin suojaava puhdas maakerros. Ottotasoa tulee tarvittaessa nostaa, mikäli pohjavesihavainnot antavat siihen aiheutta.
8. Toiminta on järjestettävä niin, ettei siitä aiheudu maaperän, pohjaveden tai pintavesien pilaantumista.
9. Ottamisalueelle kerääntyvät vedet tulee käsitellä ensisijaisesti pintavalutuksella. Ottamisalueen pohja tulee kallistaa niin, että mahdollinen veden virtaus voidaan suorittaa keskitetysti tarvittaessa rakennettavaan laskeutusaltaaseen. Mikäli laskeutusallasta tarvitaan estämään kiintoaineksen kulkeutuminen, tulee laskeutusaltaasta lähtevien ojien vesiä tarkkailla silmämääräisesti vesiensuojelurakenteiden jälkeen ja tarvittaessa ryhtyä toimenpiteisiin alapuolisen vesistön samentumisen estämiseksi. Laskeutusaltaasta johdettavien vesien laatua tulee myös tarkkailla murskaus- ja louhintavuosina syksyllä otettavasta vesinäytteestä. Vesinäytteestä on tutkittava ainakin seuraavat ominaisuudet ja aineiden pitoisuudet: kiintoaine, kokonaistyyppi, ammoniumtyppi ja nitraattityppi, pH, kloridi, sähkönjohtavuus, CODMn, rauta, sulfaatti ja arseeni sekä öljyhiilivedyt (C10-C40). Näytteenoton yhteydessä on mitattava virtaama.
10. Mikäli louhoksesta tarvitsee pumpata vesiä, tulee pumpattujen vesien määrästä pitää kirjaa. Mikäli vesiä täytyy pumpata yli 100 m³ päivässä tai pumppauksesta voi aiheutua luonnon tai vesistön tilan huonontumista, tulee siitä ilmoittaa kunnan ympäristönsuojeluviranomaiselle ja Lapin ELY-keskukselle.
11. Öljyjen ja muiden ympäristölle haitallisten aineiden käsittelyssä on noudatettava erityistä huolellisuutta, jotta maaperä tai pohjavesi ei likaantuisi. Poltto- ja voiteluaineiden sekä ympäristölle haitallisten kemikaalien varastointi toiminta-aikojen ulkopuolella on kielletty. Autojen ja koneiden huolto ja pesu alueella on kielletty. Myös koneiden ja autojen tankkaus tulee järjestää siten, ettei siitä aiheudu öljy- tai polttoainepäästöjen vaaraa.
12. Vahinko- ja onnettomuustilanteiden varalle on maa-ainesten ottoalueelle varattava riittävästi imeytysmateriaalia sekä tarvittavaa kalustoa vuotojen leviämisen estämiseksi.
13. Jos öljyä tai muuta pohjaveden laatua vaarantavaa ainetta joutuu maaperään, on siitä välittömästi ilmoitettava valvontaviranomaiselle ja pelastuslaitokselle sekä ryhdyttävä heti toimenpiteisiin vahingon leviämisen ehkäisemiseksi.
14. Louhinta- ja murskausvuorokausista tulee pitää kirjaa. Tiedot on säilytettävä vähintään kymmenen vuoden ajan.
15. 15.6–15.7 ja 20.9–15.12 välisenä aikana tapahtuvasta louhinnasta ja murskauksesta tulee ilmoittaa 30 vuorokautta etukäteen Sallan paliskunnalle. Louhintaa ja murskausta ei saa suorittaa, mikäli se estää tai vaikeuttaa poroerotustöiden suorittamista.

16. Maa-ainesten ottamisen loputtua alue on siistittävä ja sinne pystytetyt rakennelmat purettava. Alueen seinämät tulee loiventaa rinteiksi. Rinteiden muotoiluun voidaan käyttää alueelta poistettuja pintamaita. Rinteiden kaltevuus saa olla enintään 1:3. Alueen pohjalle voidaan muodostaa kumpareita tai harjanteita lisäämään pinnanmuotojen vaihteluita. Pohjan muotoilu tulee tehdä siten että sade- ja sulamisvedet johtuvat pois alueelta. Pintamaat tulee palauttaa alueelle lupamääräyksen nro 6 mukaisesti. Alueelle tulee luoda ottotoiminnan päätyttyä edellytykset luontaiselle taimettumiselle tai alueelle tulee istuttaa tai kylvää puusto.
17. Ottamistoiminnan päättyessä tai luvan umpeutuessa luvan haltijan on pyydettävä valvontaviranomaiselta maa-ainesasetuksen (926/2005) mukaista lopputarkastusta.
18. Mikäli lupa maa-ainesten ottamiseen siirretään toiselle, on siirrosta viipymättä ilmoitettava lupaviranomaiselle. Luvan haltija vastaa lupaan liittyvistä velvoitteista, kunnes hänen tilalleen on hakemuksesta hyväksytty toinen.
19. Luvan haltijan tulee tehdä vuosittain maa-aineslain 23 a §:n mukainen otetun aineksen määrää ja laatua koskeva ilmoitus vuosittain viimeistään tammikuun 31. päivänä.
20. Luvan käsittelystä peritään lupahakemuksen vireille tullessa voimassa olleen mukainen tarkastusmaksu. **Tarkastusmaksu on 2040 euroa.** Valvontamaksu peritään vuosittain voimassa olevan taksan mukaisesti.

PERUSTELUT

Luvan myöntämisen edellytykset

Ottamistoiminta tai sen järjestely ei ole ristiriidassa maa-aineslain 3 §:ssä säädettyjen rajoitusten kanssa. Hakija on esittänyt asianmukaisen ottamis- ja maisemointisuunnitelman, joten lupa ottamiseen on myönnettävä. EU:n kaivannaisjätedirektiivi koskee myös maa-aineslain mukaista maa-ainesten ottotoimintaa. Hakija on esittänyt kaivannaisjättesuunnitelman.

Yleiset perustelut

Maa-aineslain 11 §:n mukaan ainesten ottamista koskevaan lupaan on liitettävä määräykset siitä, mitä hakijan on noudatettava hankkeesta aiheutuvien haittojen välttämiseksi tai rajoittamiseksi, jolleivät sanotut seikat käy ilmi ottamissuunnitelmasta.

ELY-keskuksen antama lausunto on huomioitu lupamääräyksissä nrot 4, 7–11, 13–16. Lapin Maakuntamuseon lausunnossa ei esitetty lupamääräyksiin vaikuttavia huomioita.

Sallan paliskunnan muistutus on huomioitu lupamääräyksessä 15.

Täytäntöönpanoratkaisun perustelut

Hakija on hakenut lupaa aloittaa ottamistoiminta muutoksenhausta huolimatta. Maa-aineslain 21.2 §:n mukaan lupaviranomainen voi perustellusta syystä ja edellyttäen, ettei täytäntöönpano tee muutoksenhakua hyödyttömäksi, luvan hakijan pyynnöstä lupapäätöksessä määrätä, että ainesten ottaminen voidaan muutoksenhausta huolimatta aloittaa lupapäätöstä noudattaen, jos hakija asettaa hyväksyttävän vakuuden niiden haittojen,

vahinkojen ja kustannusten korvaamisesta, jotka päätöksen kumoaminen tai luvan muuttaminen voi aiheuttaa.

Luvanhakija on perustellut toiminnan aloittamista muutoksenhausta huolimatta muun muassa tieverkoston kunnan ylläpitämisellä alueen puuhuollon varmistamiseksi. Kemijärven kaupungin ympäristönsuojeluviranomaisen ratkaisukäytännön perusteella toimijoiden taloudelliset intressit eivät ole maa-aineslain 21.1 §:ssä tarkoitama perusteltu syy, vaan syynä pitää olla laajempi yleinen tarve. Hakijan perustelut täyttävät ratkaisukäytännön mukaisen perustellun syyn kriteerit.

Alue on metsätalouskäytössä olevaa aluetta eikä siihen kohdistu virkistyskäyttöpainetta. Toiminnan aloittaminen muuttaisi kohtuullisen pienellä alueella maan pintaa ja maan muotoja. Kyseisten muutosten ei voida katsoa olevan sellaisia asioita, jotka tekisivät muutoksenhaun hyödyttömäksi. Toiminnanaloittamis-lupaa ei ole tarpeen rajata haetusta. Toiminnanaloittamisluvan vakuudeksi määrätään pääasialkaisu-luvan vakuuden lisäksi vakuus, jonka suuruus on 30 % pääasialkaisu vakuudesta.

Lupamääräysten perustelut

Lupamääräys 1

Maa-aineslain 10 §:n mukaan lupa ottamistoimintaan myönnetään määräajaksi, enintään kymmeneksi vuodeksi. Lupa on myönnetty sille määräajalle ja kokonaisottomäärälle, joita hakija on esittänyt.

Lupamääräys 2

Vakuudesta on annettu määräys maa-aineslain 12 §:n perusteella. Vakuuden suuruuden laskemiseen käytetään voimassa olevaa taksaa. Vakuuden suuruus lasketaan seuraavalla kaavalla:

Otettava maa-ainesmäärä x **0,035 euroa/m³** + ottoalueen pinta-ala x **0,22 euroa/m²** + louhittavien/luiskattavien reuna-alueiden pinta-ala x **0,88 euroa/m²**. Vakuuden käsitteilyn periaatteet ovat päätöksen liitteenä.

Lupamääräys 3

Määräys on osa valvontaviranomaisen suorittamaa tarkastusmenettelyä, joka perustuu maa-ainesasetuksen 7 §:ään.

Lupamääräys 4 ja 5

Määräykset on annettu ulkopuolisten turvallisuuden varmistamiseksi ja vahinkojen ja onnettomuuksien ennalta ehkäisemiseksi. Maastossa kulkijoiden ja tien käyttäjien turvallisuudesta tulee huolehtia ottamisen kaikissa vaiheissa. Alueella ei saa käyttää lippusiimoja porojen sotkeutumisvaaran vuoksi.

Lupamääräys 6

Pintamaiden varastoinnista on annettu määräys mahdollisimman hyvän maisemointituloksen turvaamiseksi.

Lupamääräys 7

Määräys suojaetäisyydestä pohjaveteen on annettu pohjaveden pilaantumisen ja sen riskin välttämiseksi.

Lupamääräykset 8–9

Hakija ei ole hakemuksessaan esittänyt yksityiskohtaista suunnitelmaa vesien johtamisesta. Vesien johtamisesta ei saa aiheutua alapuolisten vesien samentumista tai muuta vesistön pilaantumista.

Lupamääräys 10

Määräys perustuu vesilain 2. luvun 15 §:n ilmoittamisvelvollisuuteen. Lupamääräys on annettu myös varmistamaan, että toiminnassa ei ylitä vesitalouslupan tarve ilman että vesitalouslupaa olisi haettu.

Lupamääräykset 11–13

Määräykset öljyjen ja muiden ympäristölle vaarallisten aineiden käsittelystä, häiriötilanteisiin varautumisesta sekä toiminnasta mahdollisten päästöjen yhteydessä on annettu maaperän ja pohjaveden suojelemiseksi ja viranomaisten tiedonsaannin varmistamiseksi. Toimintaa koskee ympäristönsuojelulain 16 §:n mukainen maaperän pilaamiskielto ja 17 §:n mukainen pohjaveden pilaamiskielto.

Lupamääräys 14

Määräys on annettu varmistamaan, että toiminta ei ylitä ympäristöluvanvaraisuuden kynnystä. Siirrettävän murskausaseman toiminta on ympäristöluvanvaraista, mikäli toimintavuorokausien määrä on vähintään 50.

Lupamääräys 15

Määräys on annettu poronhoidolle mahdollisesti koituvien haittojen estämiseksi. Alueella ei ole muita häiriintyviä kohteita, joten toiminnasta ei voi aiheutua sellaisia vaikutuksia, jotka vaatisivat ympäristönsuojelulain 118 §:n mukaisen ilmoituksen tekemistä.

Lupamääräys 16

Lupamääräys on annettu alueen maisemoinnin toteuttamiseksi niin, että lopputuloksena muodostuu ympäröivään luontoon ja maisemaan sulautuva kokonaisuus, eikä alueesta aiheudu haittaa tai vaaraa siellä liikkuville. Ottotoiminnan päätyttyä alue siirtyy metsälain piiriin.

Lupamääräys 17

Määräys on osa valvontaviranomaisen suorittamaa tarkastusmenettelyä, joka perustuu maa-ainesasetuksen 7 §:ään.

Lupamääräys 18

Lupamääräys on annettu maa-aineslain 13 a §:n perusteella.

Lupamääräys 19

Lupamääräys on annettu maa-aineslain 23 a §:n ja maa-ainesasetuksen 9 §:n perusteella.

Lupamääräys 20

Lupamääräys perustuu maa-aineslain 23 §:ään. Maksua määrättäessä sovelletaan voimassa olevaa taksaa. Voimassa olevan maa-ainestaksan mukaisesti Maksu määräytyy otettavaksi esitetyn maa-ainesten kokonaismäärän mukaan seuraavasti: Suunnitelmaa kohti 280 euroa, sekä lisäksi hakemuksessa otettavaksi esitettyä maa-aineksen yksikkötilavuutta kohti 0,017 euroa. Maksuun lisätään asianosaisten kuulemisesta perittävä maksu, 50 euroa/asianosainen, kunnallisesta ilmoituksesta 70 euroa ja lehti-ilmoituksesta 90,35 euroa.

SOVELLETUT OIKEUSOHJEET

Maa-ainelaki (555/1981) 3, 4, 5–6, 10–13 a, 20, 21, 23 ja 23 a §

Ympäristönsuojelulaki (527/2014) 6–7 ja 16–17

Valtioneuvoston asetus maa-ainesten ottamisesta (962/2005) 6–9 §

Valtioneuvoston asetus kaivannaisjätteistä (190/2013) 4 §

Vesilaki (587/2011) 2 luku 15 §

MUUTOKSENHAKU

Tähän päätöksen tyytymätön saa hakea muutosta valittamalla hallinto-oikeuteen. Valitusosoitus on päätöksen liitteenä. Viimeinen muutoksenhakupäivä on **11.9.2023**

PÄÄTÖKSEN TIEDOKSIANTO JA PÄÄTÖKSESTÄ TIEDOTTAMINEN

Tämä päätös lähetetään (MAL 19 § 2 mom.)

- Hakijalle

Päätöksen antamisesta ilmoitetaan (MAL 19 § 1 ja 3 mom)

- Julkisella kuulutuksella viranomaisen verkkosivuilla
- Lapin ELY-keskukselle
- Asian käsittelyn yhteydessä kuulluille asianosaisille

PÄÄTÖKSEN TEKIJÄ:

Ympäristötarkastaja Joonas Neuvonen

DELEGOINTIPÄÄTÖS:

Kemijärven kaupungin ympäristöterveyslautakunta YTLTK 23.01.2023 § 8
35/00.01.01.01/2023.

Joonas Neuvonen
Ympäristötarkastaja
4.8.2023

LIITTEET

Liite 1 Vakuuksien käsittelyn periaatteet
Liite 2 Valitusosoitus

Kemijärven kaupungin ympäristöterveyslautakunta
YTLTK 10.02.2023 § 22, 90/11.00.01/2023

VAKUUKSIEN KÄSITTELYN PERIAATTEET MAA-AINESLAIN JA YMPÄRISTÖNSUOJELULAIN MUKAISISSA LUPA-ASIOISSA

Koillis-Lapin ympäristöterveydenhuollon ympäristönsuojelun vakuuksien käsittelyn periaatteet:

Luvan myöntänyt viranomainen tai sen alaiset viranhaltijat huolehtivat vakuuden vaatimisesta, sen suuruudesta ja erääntyvistä vakuuksista. Pääsääntöisesti vakuus vaaditaan kaikilta maa-aineslain (555/1981) ja ympäristönsuojelulain (527/2014) mukaisesti ja vain erityisestä syystä vakuus voidaan jättää määräämättä.

Vakuuden muodot

1. Yksilöity pankin tai vakuutuslaitoksen antama omavelkainen takaus

- Pääasiallinen ja suositeltavin vakuuden muoto

- Vakuuden voimassaolo: vakuuden tulee olla voimassa, kunnes kaikki luvan ja sen määräysten edellyttämät toimenpiteet on tehty ja lopputarkastuksessa hyväksytty. Vakuuden tulee olla voimassa vähintään kaksitoista (12) kuukautta asetetun luvan voimassaoloajan yli, jona aikana tulee tehdä tarvittavat vaatimukset vakuuden voimassaolon jatkamiseksi tai maksamiseksi kuntayhtymälle.

2. Pankkitalletus

- Käytetään lähinnä pienissä yksityisille henkilöille asetetuissa vakuussummissa

- Lisävaatimukset: Allekirjoitettu ilmoitus talletusten panttaamisesta ja kuittaamattomuustodistus pankilta ennen vakuuden hyväksymistä tai vastaavat ehdot tilisopimukseen.

Maa-aineslain mukaiset vakuudet

Vakuus maa-aineslain 11 §:n nojalla määrättyjen toimenpiteiden suorittamisesta (MAL 12 §). Vakuus maa-ainesten oton aloittamiseksi ennen luvan lainvoimaisuutta (MAL 21 §). Maa-aineslain 21 §:n mukaisena töiden aloitusvakuutena ja 12 §:n mukaisena maisemointivakuutena voi olla sama vakuus. Maa-aineslain mukaisien vakuuksien suuruuden määräytymisen perusteista päätetään maa-ainestaksassa.

Ympäristönsuojelulain mukaiset vakuudet

Jätteen käsittelytoiminnan harjoittajan vakuus asianmukaisen jätehuollon, seurannan, tarkkailun ja toiminnan lopettamisessa tai sen jälkeen tarvittavien toimien varmistamiseksi (YSL 59 §). Vakuus ympäristöluvanvaraisen toiminnan aloittamiseksi muutoksenhausta huolimatta (YSL 199 §).

Valitusoikeus

Maa-aineslupaa koskevan hallintovalituksen saa tehdä

- 1) asianosainen;
- 2) kunnan jäsen;
- 3) rekisteröity yhdistys tai säätiö, jonka tarkoituksena on ympäristön-, terveyden- tai luonnonsuojelun taikka asuinympäristön viihtyisyyden edistäminen ja jonka toiminta-alueella kysymyksessä olevat ympäristövaikutukset ilmenevät;
- 4) toiminnan sijaintikunta ja muu kunta, jonka alueella toiminnan ympäristövaikutukset ilmenevät;
- 5) elinkeino-, liikenne- ja ympäristökeskus sekä toiminnan vaikutusalueen kunnan ympäristönsuojeluviranomainen;
- 6) muu asiassa yleistä etua valvova viranomaisen.

Valitusviranomaisen ja valitusaika

Pohjois-Suomen hallinto-oikeus

Käyntiosoite: Isokatu 4, 3 krs, Oulu

Postiosoite: PL 189, 90101 OULU

Sähköposti: pohjois-suomi.hao(at)oikeus.fi

Valituksen voi tehdä myös hallinto- ja erityistuomioistuinten asiointipalvelussa osoitteessa <https://asiointi2.oikeus.fi/hallintotuomioistuimet>

Valitusaika 30 päivää. **Viimeinen muutoksenhakupäivä on 11.9.2023**

Valitusaika alkaa päätöksen tiedoksisaantipäivästä, joksi katsotaan seitsemäs päivä siitä, kun päätöstä koskeva kuulutus on julkaistu viranomaisen verkkosivuilla.

Valituskirja

- Valituskirjelmässä on ilmoitettava
- Valittajan nimi, ammatti, asuinkunta ja postiosoite
- Päätös, johon haetaan muutosta (alkuperäinen tai jäljennös)
- Miltä osin päätöksestä valitetaan ja muutos, joka siihen vaaditaan tehtäväksi
- Muutosvaatimuksen perusteet

Valitusasiakirjojen toimittaminen

Valitusasiakirjat on toimitettava valitusviranomaiselle ennen valitusajan päättymistä. Jos valitusajan viimeinen päivä on pyhäpäivä, itsenäisyyspäivä, vapunpäivä, joului- tai juhannusaatto tai arkilauantai, saa valitusasiakirjat toimittaa ensimmäisenä sen jälkeisenä arkipäivänä. Omalla vastuulla valitusasiakirjat voi lähettää postitse tai lähetin välityksellä. Postiin valitusasiakirjat on jätettävä niin ajoissa, että ne ehtivät perille valitusajan viimeisenä päivänä ennen viraston aukioloajan päättymistä. Asiakirjat voi toimittaa myös sähköisesti.

Oikeudenkäyntimaksu

Valittajalta peritään Pohjois-Suomen hallinto-oikeudessa oikeudenkäyntimaksua 270 €. Tuomioistuinmaksuissa (1455/2015) on erikseen säädetty eräistä tapauksista, joissa maksua ei peritä.