

## **PÄÄTÖS MAA-AINESLAIN 4 §:N MUKAISESTA MAA-AINESTEN OTTAMISLUPAHAKEMUKSESTA, VARRIOVAARA KEMIJÄRVI**

### **HAKEMUS**

#### **Luvan hakija**

Hakija:	Peltoniemen Kone oy
Yhteyshenkilö:	Pasi Peltoniemi
Osoite:	Peuranharjuntie 10, 98310 Kemijärvi
Puhelinnumero:	040 5446810
Sähköposti:	pasi@peltoniemenkone.fi

#### **Hakemus ja ottamissuunnitelma**

##### Kiinteistötiedot ja ottamisalueen sijainti

Kunta:	Kemijärvi
Maanomistaja:	Mika Kulmunki
Kiinteistö ja alue, jota päätös koskee:	Kemijärven Hoikkamaa (320-408-31-9) ja VARRIOVAARA (320-408-31-19)

Peltoniemen Kone Oy hakee maa-aineslain mukaista maa-ainesten ottolupaa Kemijärvellä sijaitsevalle Suutarin sora-alueelle. Suunniteltu ottoalue sijaitsee kiinteistöillä Kemijärven Hoikkamaa (320-408-31-9) ja VARRIOVAARA (320-408-31-19). Ottamislupaa haetaan kymmenen (10) vuoden ajalle 130 000 k-m<sup>3</sup> ottomäärälle.

### **OTTOSUUNNITELMA (HAKIJAN ILMOITUKSEN MUKAAN)**

#### **1 TOIMINNAN YLEISKUVAUS**

##### **1.1 Hakija**

Peltoniemen Kone Oy  
Peuraharjuntie 10  
98120 Kemijärvi  
Y-tunnus 1578823-2  
Yhteyshenkilö Pasi Peltoniemi  
Puh: 040 544 6810  
[Pasi@peltoniemenkone.fi](mailto:Pasi@peltoniemenkone.fi)

## 1.2 Ottamisalueen sijainti sekä kiinteistötiedot

Ottamisalue sijaitsee Suutarin sora- ja hiekka-alueen pohjoispäässä. Kostamontien pohjoispuolella n. 400 m. Alue on Kemijärven kaupungissa, Kostamon kylällä. Paikalle on matkaa Kemijärven keskustajamasta n. 12 km linnuntietä.

Ottoalue sijaitsee kahdella kiinteistöllä:

320-408-31-9, Kemijärven Hoikkamaa

320-408-39-19, Varriovaara

Tilat omistaa:

Mika Kulmunki

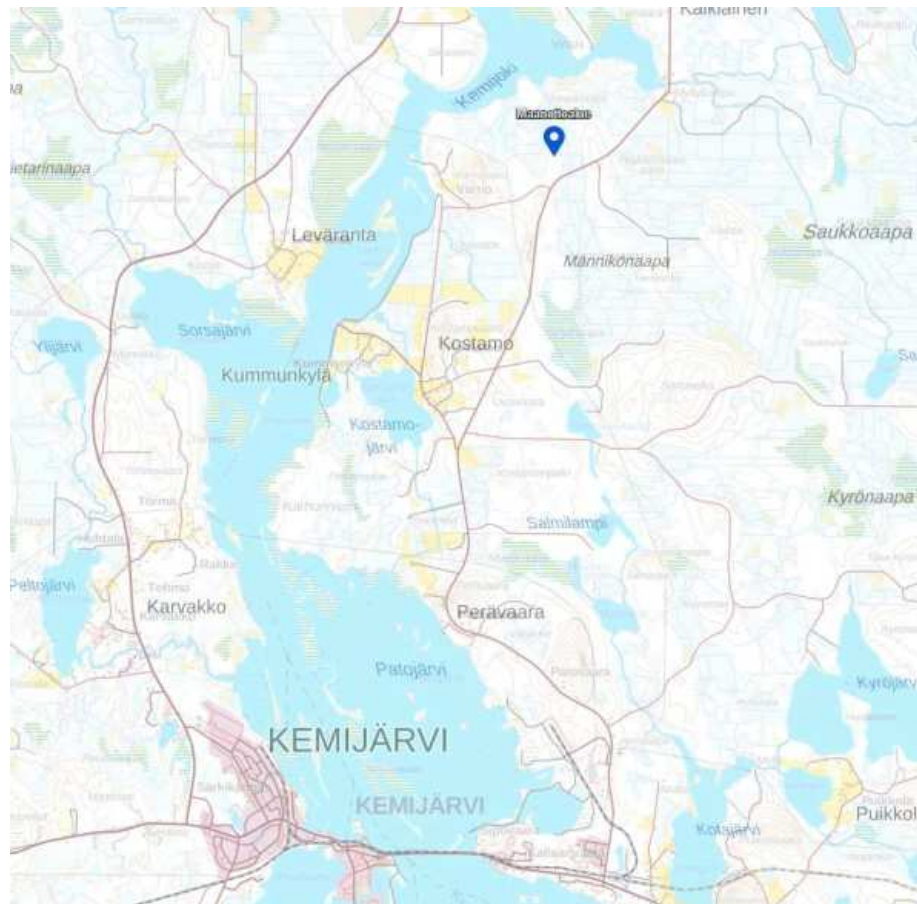
Kujanvieri 10, 98100 Kemijärvi

Liitteenä kiinteistörekisteriote sekä kiinteistörekisteri karttaote

Ottoalueen naapuritilat ja omistajat:

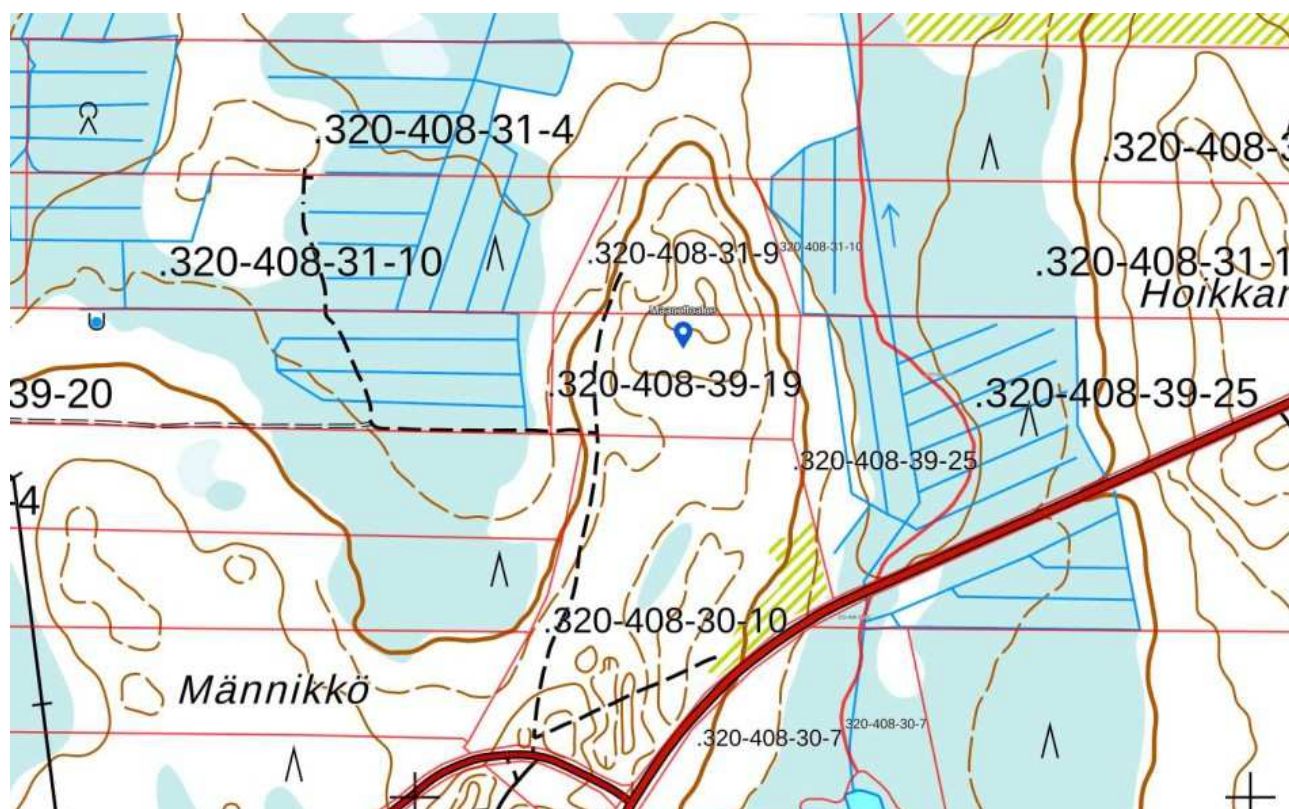
Esitetty liitteessä 7

Yleiskartta ottoalueensijainnista



(Tulostettu Maanmittauslaitoksen asiointipalvelusta)

## Kiinteistörajat ja tunnuksat



(Tulostettu Maanmittauslaitoksen asiointipalvelusta)

### 1.3 Hakijan hallintaoikeus ottoalueeseen

Maanvuokrasopimus esitetty liitteessä 10.

### 1.4 Ottoalueen kaavoitustilanne

Ottoalueella on voimassa oleva Maakuntakaava, kaavamerkintä M4514.

### 1.5 Ottoalueen pohjavesi

Ottoalue ei kuulu pohjavesialueisiin. Ottoalueen länsipuolelle on asennettu kiinteistölle 320-408-31-9 Kemijärven Hoikkamaa entuudestaan kaksi pohjavesiputkea. Pohjavesi on mitattu putkista 17.5.2023. Pohjavesiputki nr.1 mitattu korkeus putken päältä +159,78 ja mitattu vedenpinta 6,17 m. Pohjavesiputken nr.1 mitattu pohjaveden korkeus +153,61 (N2000). Pohjavesiputki nr.2 korkeus putken päältä +157,94, veden pintaa ei saatu varmistettu putkesta. Mittauksessa käytettiin 7 m mittaa ja tämä ei riittänyt. Pohjaveden taso on näin ollen alhaisempi kuin mittaus putkessa nr.1. Pohjavesiputkien sijainnit esitetty suunnitelma- kartoissa. Ylin varmistettu taso siis +153,61 (N2000).

## **1.6 Maa-aines selvitykset**

Otettava maa-aines on soraa ja hiekkaa. Toiminnassa tulee myös kaivannaisjätteinä moreenia, silttiä ja savea sekä eloperäisiä pintamaita. Soraa ja hiekkaa sekä niistä jalostettuja aineksia käytetään maa-, vesi-, ja talonrakennus kohteisiin.

Kokonaismäärä arvioidaan olevan n. 130 000 m<sup>3</sup>tr hyötykäyttöön ja kaivannaisjätteinä tulevat moreeni, siltti yms. n. 20 000 m<sup>3</sup>tr. Kaivannaisjätteinä tulevat maa-ainekset käytetään alueen jälkihoitoon sekä maisemointiin. Vuosittain otettaisiin 13 000 m<sup>3</sup>tr hyötykäyttöön.

Ottamisalueen pinta-ala on n. 6,3 ha. Alueen rajaukset on esitetty suunnitelma kuvissa sekä leikkauskuvissa (piirustukset liitteissä). Ottamistasoksi on määritelty +157,61 (N2000) pohjavesipintaan jätetään neljän (4) metrin suojavyöhyke.

Lupaa haetaan kymmeneksi (10) vuodeksi.

## **2 ALUEEN NYKYTILA JA SELVITYKSET**

### **2.1 Ottamisalueen toiminnot ja järjestelyt**

#### **2.1.1 Alueen nykytila ja ympäristö**

Ottamisalue on rajattu suunnitelmakuvissa. Alueen nykytilanteessa alueella kasvaa nuorta mäntymetsää. Alueen pohjoispää on jo hakattua ja siellä kasvaa taimikkoa. Alueelta on aikoinaan otettu maa-aineksia ja alueen käyttötarkoitus ei näin ollen muuttuisi.

#### **2.1.2 Liikennejärjestelyt**

Alueelle johtaa vanha metsäautotien pohja. Liikenne alueelle järjestettäisiin samaa uraa pitkin, mutta tien pohja kunnostettaisiin nykyaikaista kalustoa vastaavaksi kulkutieksi. Liitymä tulisi Kostamontiehen n. 120 m Pakkakummuntiestä.

#### **2.1.3 Käytettävät laitteistot**

Materiaalien murskaukseen ja seulontaan käytettäviä laitteistoja tulee alueella olemaan alle 50 vrk toiminta aikana. Alueella jalostetaan maa-aineksia 2 vuoden välein 10 vrk kerrallaan. Soraa ja hiekkaa välpätään myös mekaanisesti. Alueella toimitaan pyöräkoneilla sekä kaivinkoneilla toiminta-aikana.

#### **2.1.4 Polttoaineiden varastointi**

Polttoaineita säilytetään alueella toiminta-aikana kaksoisvaipallisissa terässäiliöissä. Polttoaineita joudutaan säilyttämään alueella murskausajana sekä kun alueella on lastaus-toimintaa. Muina aikoina alueella ei säilytetä ympäristöä pilaavia aineita. Alueella säilytetään öljyntorjuntatarvikkeita kuten imeytysmattoja tai turvetta.

Ympäristövahingoista kuten öljyn pääsystä maahan ilmoitetaan alueen ympäristöterveydenhuollon viranomaisille välittömästi vahingon tapahduttua.

## **2.2 Suunnitelma ympäristöhaittojen vähentämiseksi**

Toiminnan aikaiset ympäristöä vaarantavat ja haittaavat aineet säilytetään teräskontissa. Haitallisten aineiden käyttöä alueella tulee minimoida ja vain toiminnan kannalta välttämättömät aineet säilyttää alueella. Aineiden käytössä tulee olla huolellisia ja vahingoista ilmoitettava välittömästi ympäristöhuollon viranomaisille.

Työn aikaisesti paikalla oleva henkilöstö pystyy helposti ja nopeasti reagoimaan vaaraa aiheuttaviin tilanteisiin.

Murskaus ja muusta toiminnasta aiheutuvia pölyhaittoja ehkäistään tarvittaessa kastelemalla. Murskauksen aikainen pölyäminen ei ole suuri ongelma, kun käytettävä sora on maakosteaa. Pohjavesipintaan jätetään neljän metrin suojaetäisyys, jolloin pienhiukkasten pääsy pohjaveteen estyy tehokkaasti.

Jäteöljyt sijoitetaan teräskonttiin astioissa valuma-aldaiden päälle. Sekä muut ongelma- ja kiinteät öljyiset jätteet säilytetään teräskontissa valuma-aldaiden päällä. Eri jätteet lajitellaan ja varastoidaan erikseen.

Melua syntyy ottamistoiminnan aikana klo. 7.00-22.00 välisenä aikana.

Soranotto muuttaa maisemaa aina. Ottoalueen reunat luiskataan toiminnan aikana 1:1 ja toiminnan päätyttyä 1:3...1:4. Ottoalueella on aikoinaan otettu soraa ja hiekkaa. Maisemallisesti lähialueillakin on paljon muitakin ottoalueita. Yleiskuva alueesta ei siis muutu. Ja maisemahaitta katsotaan näin ollen vähäiseksi. Alue maisemoituu toiminnan päätyttyä muutamassa vuodessa itseksensä.

## **2.3 Toimintaan liittyviä riskejä**

Toimintaan liittyy riskejä niin ympäristön kannalta kuin ihmisillekin. Ympäristölle riskejä aiheuttavaa toimintaan on koneiden ja laitteistojen käyttö. Alueella ei saa käyttää öljyä vuotavia tai muuten huonokuntoisia koneita tai laitteita. Riskejä pienennetään koneiden hyvällä huollolla sekä toiminnan aikaisella tarkkailulla. Toiminnan aiheuttamaa pölyämistä tulee tarkkailla sekä ryhtyä toimenpiteisiin haitan ehkäisemiseksi.

Pohjavedelle aiheutuvia riskejä pyritään minimoimaan jättämällä neljän metrin suojavyöhyke pohjaveden pintaan. Mikäli pohjavettä huomataan ottamistason yläpuolella, ilmoitetaan siitä valvonta viranomaiselle. Murskaustyössä noudatetaan Ympäristöasioiden hallinta kiviainestuotannossa (suomen ympäristö 25/2010) julkaisua.

Ihmisille ja eläimille vaaraa ja riskejä aiheuttavat alueen toiminta. Ottotoiminnan aikana tulee rintaukset luiskata niin ettei niistä aiheudu vaaraa sekä merkitä putoamisvaaralliset alueet. Alueet tulee merkitä lippusiimoin ja selkeillä tiedotuskylteillä. Ottoaikana luiskien ja rintausten korkeuden pidettäessä turvallisina työturvallisuus huomioon ottaen ei erillistä aitausta tarvita.

Jalostustoiminnan aiheuttama haitta pyritään poistamaan, ottamistoiminnan ajankohdan valinnalla.

Suojelualueita ei ole hakijan tiedossa. Alue ei kuulu mihinkään tärkeään pohjavesialueeseen.

Toiminnasta aiheutuneet jätteet kuljetetaan jäteasemalle asianmukaiseen kierrätykseen. Sosiaalituloista mahdollisesti syntyvä jäte kerätään umpisäiliöön ja kuljetetaan Kemijärven jätevedenpuhdistamolle.

#### **2.4 Alueen maisemointi ja jälkihoito**

Toiminta pyritään toteuttamaan siten että alue pysyy siistinä toiminnan aikanakin. Alueelta poistettavat pintamaat läjitetään alueelle ja käytetään alueen maisemointiin. Alue viimeistellään ja luiskat muotoillaan kaltevuuteen 1:3...1:4 sovittaen luiskat maisemaan. Maisemointi sekä muotoilut hoidetaan alueelta tulleilla kaivannaisjätteillä.

Luiskien muotoilujen sekä siistimistöiden jälkeen alue metsitetään männyn taimilla. Tämä ellei luonnollista metsittymistä tapahdu ennen taimien istuttamista. Jos alueella ei ole muita käyttösuunnitelmia alue palautetaan metsätaloukseen.

### **ASIAN KÄSITTELY**

#### **Asian vireilletulo**

Lupahakemus on tullut vireille 23.5.2023 (414/11.01.00/2023).

#### **Asianosainten kuuleminen ja lausuntopyynnöt**

Hakemuksen vireillä olosta on kuulutettu Koillis-Lapin ympäristöterveydenhuollon (kunnan ympäristönsuojeluviranomainen) verkkosivuilla 14.6.2023-21.7.2023. Asiakirjat ovat olleet nähtävillä Kemijärven kaupungin palvelupiste sortteerissa ja Koillis-Lapin ympäristöterveydenhuollon verkkosivuilla kuulutusaikana.

Hakemuksesta on pyydetty Lapin ELY-keskuksen lausunto.

#### **Muistutukset, mielipiteet ja lausunnot**

Hakemuksesta jätettiin yksi muistutus.

#### **Juha-Pekka Karppinen (12.6):**

Arvo Karppisen kuolinpesä omistaa naapuri kiinteistön Jussi 320-408-39-25. Arvo Karppisen kuolinpesän osakkaiden valtuuttamana ilmoitan ettei Jussi 320-408-39-25 kiinteistön metsätiestöä saa käyttää maa-aineksen ottoon eikä Jussi 320-408-39-25 kiinteistön puus-toa saa millään tavalla turmella naapuri kiinteistön maaineksen otossa.

Lisäksi hakemuksesta annettiin yksi lausuntoa.

#### **Lapin ELY-keskus on antanut hakemuksesta seuraavan lausunnon (7.7.2023):**

Peltoniemen Kone Oy:n maa-aineslupahakemus, Suutarin sora-alue, Kemijärvi

### Hakemus

Peltoniemen Kone Oy hakee maa-aineslain (555/1981) mukaista lupaa soran ja hiekan ottamiselle yhteensä noin 6,3 hehtaarin kokoiselta ottamisalueelta Kemijärven Kostamossa sijaitsevilta kiinteistöiltä Hoikkamaa RN:o 31:9, kiinteistötunnus 320-408-31-9 ja Varriovaara RN:o 39:19, kiinteistötunnus 320-408-39-19. Lupaa haetaan kymmeneksi (10) vuodeksi yhteensä 130 000 k-m<sup>3</sup>:n suuruiselle ottomäärälle hiekkaa ja soraa. Lisäksi alueelta kuoritaan noin 20 000 k-m<sup>3</sup> pintamaita (moreenia, silttiä/savea ja eloperäisiä maa-aineksia), jotka on tarkoitus käyttää alueen maisemointitöissä.

Alueella on aiemmin ollut maa-ainesten ottotoimintaa. Suunnitelmien mukainen alin ottamistaso on +157,61 m (N2000). Ottoalue ei sijaitse pohjavesialueella. Pohjavedenpinnan ylin korkeus alueella on hakemuksen mukaan tasolla +153,61 m (N2000, mitattu havaintopisteestä 1 17.5.2023). Pohjaveden pinnan päälle jätetään hakemuksen mukaan neljän metrin suojakerros koskemattomaa maata.

Hakemuksen mukaan alueella on myös tarkoitus murskata maa-aineksia. Murskausta tehdään koko kymmenen vuoden lupa-aikana alle 50 päivää, eikä toiminnalle siten ole haettu ympäristölupaa. Suunnitelman mukaan alueella jalostetaan maa-aineksia murskaamalla kahden (2) vuoden välein, murskausjakson kestäessä 10 vrk kerrallaan.

Hakemuksen mukaan suunnitelma-alueella varastoitavat polttoaineet varastoidaan toiminta-aikana kaksoisvaipallisissa säiliöissä. Muina aikoina alueella ei säilytetä ympäristöä pilaavia aineita. Toiminnasta aiheutuvaa pölyämistä ehkäistään tarvittaessa kastelemalla.

Hakemuksessa esitetään, että alueelta kuoritut pintamaat varastoidaan ottoalueen reunoille suojavalleiksi ja käytetään myöhemmin maisemointiin. Kaivualueen luiskat loivennetaan lopuksi kaltevuuteen 1:3...1:4. Mikäli alue ei metsity luontaisesti, käytetään alueen metsittämiseen männyn taimia.

### Kaavatilanne

Lapin ELY-keskus toteaa, että suunniteltu ottoalue sijoittuu voimassa olevan Rovaniemen ja Itä-Lapin maakuntakaavan mukaiselle maa- ja metsätalousvaltaiselle alueelle (M 4514). Merkinnällä osoitetaan pääasiassa maa- ja metsätalouskäyttöön tarkoitettuja alueita, joita voidaan käyttää pääasiallista käyttötarkoitusta sanottavasti haittaamatta myös muihin tarkoituksiin. Lisäksi suunnitelma-alue sijoittuu maaseudun kehittämisen kohdealueelle (mk 8001) ja kehittämiskäytävän alueelle (LK 8451).

mk -merkinnällä osoitetaan maaseutuvyöhykkeitä, joihin kohdistuu alueidenkäytöllisiä kehittämistarpeita ja niiden yhteensovittamista. Kaavamääräyksen mukaan alueella tulee säilyttää ja kehittää monipuolisesti maaseudun elinkeinoja, palveluja, asutusta ja kulttuuriympäristöä. Pysyvän asutuksen sijoittumista tulee edistää olemassa olevaa rakennetta täydentäen.

LK-merkinnällä osoitetaan valtakunnallisesti tai maakunnallisesti tärkeä kansainvälinen kehittämiskäytävä. Kaavamääräyksen mukaan käytävää kehitetään kansainvälisenä tai

maakunnallisena liikennekäytävänä, jonka maankäytön suunnittelussa tulee kiinnittää erityistä huomiota liikenteen sujuvuuteen ja turvallisuuteen, liikenteen ja matkailun palveluihin, liikenneympäristön laatuun sekä luonnon-, maiseman- ja kulttuuriympäristöarvoihin. Maankäytön suunnittelussa on otettava huomioon korkealuokkaisten liikenneyhteyksien sekä energia- ja tietoliikennejohtojen tilavaraukset ja rajoitukset ympäröivälle maankäytölle.

Alueella ei ole oikeusvaikutteista yleis- tai asemakaavaa. ELY-keskuksen näkemys on, että suunniteltu hanke ei vaikeuta alueen käyttämistä maakuntakaavassa osoitettuun tarkoitukseen.

#### Luonnonsuojelu

Lapin ELY-keskus toteaa, että hakemusalue ei sijoitu luonnonsuojelualueelle, luonnonsuojeluohjelmien alueelle eikä Natura 2000 -verkoston alueelle tai niiden läheisyyteen.

Hakemusalue sijaitsee noin 1,2 kilometrin päässä suuren uhanalaisen petolinnun pesäpuusta. Kyseessä on luonnonsuojelulain (9/2023) 69 §:n mukainen rauhoitettu laji, jonka pesäpuu on rauhoitettu luonnonsuojelulain 73 §:n nojalla. Rauhoitettujen lajien häiritseminen, erityisesti eläinten lisääntymisaikana, tärkeillä muuton aikaisilla levähdysalueilla tai muutoin niiden elämänsyklin kannalta tärkeillä paikoilla on kielletty luonnonsuojelulain 70 §:n nojalla. Lajin pesimärauhan turvaamiseksi tulisi kovaa melua aiheuttavat toimenpiteet, kuten murskaaminen, ajoittaa lajin pesimäajan (15.2.–15.8.) ulkopuolelle. Alueelle tai sen välittömään läheisyyteen ei sijoitu muita tiedossa olevia rauhoitettujen lajien esiintymiä, ei uhanalaisten tai erityisesti suojeltavien lajien havaintopaikkoja, ei luontodirektiivin (92/43/ETY) liitteiden II a ja IV a eläinlajien eikä II b ja IV b kasvilajien havaintopaikkoja.

#### Liikenne

Lapin ELY-keskus toteaa, että kulku alueelle on suunniteltu nykyistä metsäautotietä pitkin Kostamontielle. Koska liittymän käyttötarkoitus tulee muuttumaan merkittävästi, tulee liittymän muutokseen hakea lupa Pirkanmaan ELY-keskukselta. Erityisesti on kiinnitettävä huomiota riittäviin näkemäalueisiin liittymän molemmin puolin.

#### Sovellettava lainsäädäntö ja ohjeistus

Maa-aineslain (MAL 555/1981) 3 §:n mukaan aineksia ei saa ottaa niin, että siitä aiheutuu muun muassa tärkeän tai muun vedenhankintakäyttöön soveltuvan pohjavesialueen veden laadun tai antoisuuden vaarantumista, jollei siihen ole saatu vesilain mukaista lupaa. Maa-ainesten ottamista koskevassa lupaharkinnassa ja lupahdoissa otetaan huomioon myös maa-aineslain 3 §:n ympäristöperusteiset rajoitukset muun muassa kauniin maisemakuvan, luonnon merkittävien kauneusarvojen tai erikoisten luonnonesiintymien turmelemisesta taikka ne lain 3 §:ssä mainitut muut rajoitukset, joilla pyritään estämään huomattavat tai laajalle ulottuvat vahingolliset vaikutukset asutukselle tai ympäristölle. Ympäristönsuojelulain (YSL 527/2014) 27 §:ssä säädetään yleisestä luvanvaraisuudesta. Liitteen 1 taulukon 2 kohdan 7c ja 7e mukaan muun muassa kivenlouhimolle, kiinteälle tai siirrettävälle murskaimelle tulee hakea ympäristölupaa, mikäli toiminta-aika on yhteensä



vähintään 50 vuorokautta. Kiven louhinnan ja murskauksen suojaetäisyyksistä häiriintyviin kohteisiin sekä mm. toiminnan aiheuttamista melu- ja pölypäästöistä säännellään valtioneuvoston asetuksessa kivenlouhimojen, muun kivenlouhinnan ja kivenmurskaamojen ympäristönsuojelusta (ns. Muraus-asetus, 800/2010). Ympäristöministeriön oppaassa Maa-ainesten ottaminen – opas ainesten kestäväään käyttöön (Ympäristöministeriön julkaisuja, 2020:24) on ohjeistettu muun muassa pohjaveden pinnan päälle jätettävistä suojakerrospaksuuksista, toiminnan sijoittumiseen liittyvistä suojaetäisyyksistä sekä jälkihoitotoimenpiteistä.

#### Edellytykset maa-ainesten otolle

Lapin ELY-keskus toteaa, että suunniteltu soranottamistoiminta ei sijoitu pohjavesialueelle tai geologisesti arvokkaalle alueelle. Suunnitellulla alueella on ollut aikoinaan maa-ainesten ottotoimintaa. Lapin ELY-keskuksen näkemyksen mukaan maa-ainesten ottaminen hakemuksen tarkoittamalla alueella voi olla mahdollista ilman, että siitä ennalta arvioiden aiheutuu ympäristölle maa-aineslain (MAL 3 §) tarkoittamia haittoja, jos ottaminen tapahtuu hakemuksessa esitetyllä tavalla. Lupaharkinnassa tulee kuitenkin huomioida seuraavassa esitetyt asiat.

#### Ottamistoiminta ja tarkkailu

ELY-keskus pitää hyvänä hakemuksessa esitettyä neljän (4) metrin suojakerrospaksuutta alueen jälkihoidon toteutumisen ja alueelle aikanaan muodostuvan puuston menestymisen kannalta.

Alueella toimittaessa tulee pitää huolta, että alinta ottotasoa ei aliteta, ja että korot on alueella merkitty huolellisesti ja ajantasaisesti. Toiminnasta ei saa aiheutua epäsiisteyttä. Hyötykäyttöön kelpaava jäte on lajiteltava erilleen ja toimitettava hyödynnettäväksi. Jätteiden, ylijäämämassojen ym. sijoittaminen ottamisalueelle ei ole sallittua. Alueella ei myöskään tule säilyttää työkoneita. Mahdolliset päästöt on välittömästi ilmoitettava valvontaviranomaiselle.

Pohjaveden pinnantason tarkkailua tulee tehdä neljä kertaa vuodessa. Pohjaveden pintojen tarkkailutulokset tulee toimittaa valvojalle ja Lapin ELY-keskukselle vuosittain sähköisesti.

#### Murskaus

Suunniteltu murskaustoiminta ei sijoitu luokitellulle pohjavesialueelle. Murskausvuorokausien määräksi on hakemuksessa arvioitu yhteensä alle 50 vuorokautta suunnitellun toimintaiän (10 vuotta) aikana eli toiminnalle ei ole haettu ympäristölupaa. Hakemuksessa esitetään, että suunnitelman mukaan alueella jalostetaan maa-aineksia murskaamalla kahden (2) vuoden välein, murskausjakson kestäessä 10 vrk kerrallaan. ELY-keskus katsoo, että murskausvuorokausien määrästä on pidettävä kirjaa, ja tarvittaessa haettava toiminnalle ympäristölupaa (YSL 27 §) viimeistään kun 49 vuorokautta on tullut täyteen. Lupaviranomaisella tulee olla käytettävissä ajantasainen tieto siitä, montako murskausvuorokautta alueella on lupa-aikana käytetty. ELY-keskus korostaa huolellista toimintakulttuuria. Öljyjen tai muiden vaarallisten

aineiden pääsy maaperään ja pohjaveteen tulee estää. Suojusratkaisujen tulee olla tiiviitä ja öljyjä kestäviä, eikä suojarakenteeseen saa päästä virtaamaan ympäristön hulevesiä. Tiiviille alustoille kertyvän veden hallinta tulee suunnitella siten, että vedet eivät pääse missään tilanteessa tulvimaan yli. Ympäristöön päässeet polttoaineet ja ympäristölle vaaralliset aineet on heti kerättävä talteen. Toiminnanharjoittajalla tulee olla esitettyinä säilytyspaikka öljyiselle maa-ainekselle. Toimintajaksojen päätyttyä alue on siistittävä ja alueelta on poistettava koneet ja laitteet. Mikäli alueella havaitaan öljyä, tulee altaan massat vaihtaa puhtaisiin. Mahdolliset päästöt on ilmoitettava valvontaviranomaiselle. Toiminnan päätyttyä suoja-alue tulee jälkihoitaa siten, että suojarakenteet puretaan ja alue palautetaan metsämaaksi. Mahdolliset pilaantuneet maat tulee toimittaa käsittelyyn. Murskauslaitoksen melun ja pölyn leviämisen estämiseksi murskauslaitos tulee sijoittaa siten, että murskeen varastoalueet ja ottoalueen rintaukset lieventävät melun leviämistä ympäristöön.

#### Pintavedet

Toiminnasta ei saa aiheutua muutoksia alueen pintavesien laatuun tai määrään. Vesien johtaminen ei saa aiheuttaa vettymis- tai muuta haittaa ympäristöön. Lupaviranomaiselle tulee tarvittaessa esittää tarkempi kuvaus vesien johtamisesta ja tarkkailusta.

#### Jälkihoito

Ottamisalue tulee jälkihoitaa välittömästi ottotoiminnan päätyttyä ja jälkihoitotoimenpiteet tulee yksilöidä mahdollisessa maa-ainesluvassa.

Pintamateriaalina tulee ensisijaisesti käyttää alueen alkuperäistä pintakerrosta. Alkuperäisen pintakerroksen kangashumus ja sen alapuolella oleva rikastumiskerros tulisi kuoria ja varastoida erikseen ottamisalueen reunoille ennen toiminnan aloittamista. Pintamaat tulee levittää alueelle takaisin alkuperäisessä järjestyksessä. Kasvillisuuden kannalta paras tulos saavutetaan, kun maan ylin orgaanista ainesta sisältävä humuskerros (kuntta) voidaan irrottaa ja levittää takaisin alueella laajoina mattoina. Pintamaiden varastointiaika tulisi olla mahdollisimman lyhyt, sillä pintakerroksen orgaaninen aines hajoaa nopeasti. Soveltuva varastointiaika on korkeintaan 2-3 vuotta. Vaiheistamalla ottaminen ja jälkihoito saavutetaan paras lopputulos.

Lupa-ajan päätyttyä ottamisalueella ei tule olla maa-ainesvarastokasoja lainkaan, sillä ne estävät jälkihoidon toteuttamisen. Tiivistyneet tienpohjat ja varastokasojen pohjat tulee möyhiä ja pehmentää toiminnan loputtua, sillä tiivis maaperä läpäisee vettä huonosti ja vähentää siten muodostuvan pohjaveden määrää.

Lapin ELY-keskus suosittelee, että maisemoinnissa ja jälkihoitotöiden suunnittelussa käytetään päivitettyä maa-ainesopasta (Maa-ainesten ottaminen – opas ainesten kestävään käyttöön, Ympäristöministeriön julkaisuja, 2020:24).

### Johtopäätökset

Lapin ELY-keskus arvioi, että maa-ainesten ottaminen hakemuksen tarkoittamalla alueella voi olla mahdollista, mikäli lupaharkinnassa huomioidaan edellä esitetyt asiat ja ottaminen toteutetaan hakemuksessa esitetyllä tavalla.

ELY-keskus myös muistuttaa, että vaikka etukäteen arvioiden pinta- tai pohjavesiin kohdistuvia haittoja ei tulisikaan, on toiminnanharjoittaja vesilain mukaisessa vastuussa mahdollisista vesiin kohdistuvista haitoista ja siten velvollinen muun muassa tarvittaviin korjaus- ja korvaustoimenpiteisiin.

ELY-keskus muistuttaa lisäksi, että koska murskaukselle ei ole haettu ympäristölupaa, koko 10 vuoden lupa-aikana alueella tulee olla alle 50 murskausvuorokautta. Lupaviranomaisen tulee valvoa, että ilman ympäristölupaa sallittavien murskausvuorokausien määrä ei ylitetä ja tarvittaessa ohjata toiminnanharjoittajaa hakemaan ympäristölupaa. Lisäksi murskaustoiminnan ajankohta tulee ajoittaa suuren uhanalaisen petolinnun pesimäajan (15.2.–15.8.) ulkopuolelle.

Ottamistoiminnan loputtua on pidettävä lopputarkastus. Luvan haltijan on tehtävä maa-aineslain 23 a §:n 1 momentissa tarkoitettun otetun aineksen määrää ja laatua koskeva ilmoitus lupaviranomaiselle vuosittain viimeistään tammikuun 31. päivänä.

Päätökset asiassa pyydetään lähettämään tiedoksi Lapin ELY-keskukselle. Lupapäätökseen tulee merkitä luvan viimeinen voimassaolopäivä. Lupapäätös maa-ainesten ottamisesta tulee viedä myös maa-ainesten ottamisen tietojärjestelmään (NOTTO) Suomi.fi palvelusta löytyvällä sähköisellä ilmoituslomakkeella.

### **Hakijan kuuleminen ja vastine**

#### **Peltonimen Kone Oy:n vastine 25.7.2023**

Varriovaaran maa-aineslupahakemukseen tulleista lausunnosta ja muistutuksesta ei ole luvanhakijalla mitään kommentoitavaa.

Lupahakemus voidaan meidän puolesta toimittaa eteenpäin heti kun on mahdollista.

## **RATKAISU JA LUPAMÄÄRÄYKSET**

### **Ratkaisu**

Peltonimen Kone Oy:lle myönnetään maa-aineslain 4 §:n mukainen lupa maa-ainesten ottamiseen Kemijärven Kostamon/Suutarin sora-alueelle kiinteistöille Kemijärven Hoikka-maa 320-408-31-9 ja Varriovaara 320-408-31-19. Lupa myönnetään kymmenen (10) vuoden ajalle 130 000 k-m<sup>3</sup> ottomäärälle. Lupa myönnetään hakijan esittämän ottamissuunnitelman mukaisesti seuraavia lupamääryksiä noudattaen.

## Lupamääräykset

1. Ottamislupa myönnetään yhteensä 130 000 k-m<sup>3</sup> kokonaisottomäärälle. Lupa on voimassa kymmenen (10) vuotta tämän päätöksen tiedoksisaannista. **Luvan viimeinen voimassaolopäivä on 28.8.2033.**
2. Ennen ottamistoiminnan aloittamista hakijan on asetettava lupamääräysten suorittamiseksi **18 410 €:n suuruinen vakuus** (MAL 12 § ja MAL 21 §). Vakuuden tulee olla voimassa vähintään 1,5 vuotta luvan voimassaoloajan yli, eli 28.2.2034 asti.
3. Ennen toiminnan aloittamista luvanhaltijan on pyydettävä valvontaviranomaista suorittamaan aloitustarkastus, jossa tarkistetaan, että lupaehtojen edellyttämät valmistelevat toimenpiteet on tehty.
4. Ottamisalue on merkittävä maastoon riittävän selvästi vahinkojen estämiseksi. Jyrkät rinnetuudet tulee suojata metallisella verkkoaidalla. Ottamisalueen reunat tulee merkitä reunapaaluin. Aitojen ja merkintöjen tulee olla riittävän korkeita, jotta ne voi havaita myös talvella maan ollessa lumipeitteinen. Alueelle tulee asentaa korkomerkki. Ottamisalueen merkinnät maastoon tulee olla selvästi näkyviä, kestäviä ja oikein sijoitettuja jotta ne näkyvät koko ottamistoiminnan ajan. Alueen merkitsemiseen ei saa käyttää lippusiimoja.
5. Maa-aineksia tai maa-ainesten ottoon liittyviä rakenteita ei saa sijoittaa alle 12 metrin etäisyydelle metsäautotien keskilinjaan nähden. Siirrettäessä maa-aineksia, tulee tielle asettaa toiminnasta kertovat varoitusmerkit. Turvallisuuden vaatiessa alueelle tulee järjestää liikenteenohjaus. Metsäautotien käyttötarkoituksen muutokseen tulee hakea lupa Pirkanmaan ELY-keskukselta.
6. Alkuperäisen pintakerroksen kangashumus ja sen alapuolella oleva rikastumiskerros tulee kuoria ja varastoida erikseen ottamisalueen reunoille ennen toiminnan aloittamista. Jälkihoidon yhteydessä nämä pintamaat tulee levittää takaisin ottamisalueelle.
7. Pohjaveden päälle on jätettävä kauttaaltaan vähintään kahden (2) metrin suojaava puhdas maakerros. Ottotaso tulee tarvittaessa nostaa, mikäli pohjavesihavainnot antavat siihen aiheutta.
8. Toiminta on järjestettävä niin, ettei siitä aiheudu maaperän, pohjaveden tai pintavesien pilaantumista.
9. Ottamisalueelle kerääntyvät vedet tulee käsitellä ensisijaisesti pintavalutuksella. Ottamisalueen pohja tulee kallistaa niin, että mahdollinen veden virtaus voidaan suorittaa keskitetysti tarvittaessa rakennettavaan laskeutusaltaaseen. Mikäli laskeutusallasta tarvitaan estämään kiintoaineksen kulkeutuminen, tulee laskeutusaltaasta lähtevien ojien vesiä tarkkailla silmämääräisesti vesiensuojelurakenteiden jälkeen ja tarvittaessa ryhtyä toimenpiteisiin alapuolisen vesistön samentumisen estämiseksi. Laskeutusaltaasta johdettavien vesien laatua tulee myös tarkkailla murskaus- ja louhintavuosina syksyllä otettavasta

vesinäytteestä. Vesinäytteestä on tutkittava ainakin seuraavat ominaisuudet ja aineiden pitoisuudet: kiintoaine, kokonaistyyppi, ammoniumtyppi ja nitraattityppi, pH, kloridi, sähkönjohtavuus, CODMn, rauta, sulfaatti ja arseeni sekä öljyhiilivedyt (C10-C40). Näytteenoton yhteydessä on mitattava virtaama.

Pohjaveden pinnan tarkkailu tulee tehdä neljä kertaa vuodessa ja tulokset on toimitettava Lapin ELY-keskukselle ja valvovalle viranomaiselle.

10. Mikäli alueelta tarvitsee pumpata vesiä, tulee pumpattujen vesien määrästä pitää kirjaa. Mikäli vesiä täytyy pumpata yli 100 m<sup>3</sup> päivässä tai pumppauksesta voi aiheutua luonnon tai vesistön tilan huonontumista, tulee siitä ilmoittaa kunnan ympäristönsuojeluviranomaiselle ja Lapin ELY-keskukselle.
11. Öljyjen ja muiden ympäristölle haitallisten aineiden käsittelyssä on noudatettava erityistä huolellisuutta, jotta maaperä tai pohjavesi ei likaantuisi. Poltto- ja voiteluaineiden sekä ympäristölle haitallisten kemikaalien varastointi toiminta-aikojen ulkopuolella on kielletty. Autojen ja koneiden huolto ja pesu alueella on kielletty. Myös koneiden ja autojen tankkaus tulee järjestää siten, ettei siitä aiheudu öljy- tai polttoainepäästöjen vaaraa.
12. Vahinko- ja onnettomuustilanteiden varalle on maa-ainesten ottoalueelle varattava riittävästi imeytysmateriaalia sekä tarvittavaa kalustoa vuotojen leviämisen estämiseksi.
13. Jos öljyä tai muuta pohjaveden laatua vaarantavaa ainetta joutuu maaperään, on siitä välittömästi ilmoitettava valvontaviranomaiselle ja pelastuslaitokselle sekä ryhdyttävä heti toimenpiteisiin vahingon leviämisen ehkäisemiseksi.
14. Louhinta- ja murskausvuorokausista tulee pitää kirjaa. Tiedot on säilytettävä vähintään kymmenen vuoden ajan.
15. Uhanalaisten petolintujen pesimäaikana (15.2–15.8) ei saa maa-aineksia murskata, eikä suorittaa muita kovaa melu aiheuttavia toimia.
16. Maa-ainesten ottamisen loputtua alue on siistittävä ja sinne pystytetyt rakennelmat purettava. Alueen seinämät tulee loiventaa rinteiksi. Rinteiden muotoiluun voidaan käyttää alueelta poistettuja pintamaita. Rinteiden kaltevuus saa olla enintään 1:3. Alueen pohjalle voidaan muodostaa kumpareita tai harjanteita lisäämään pinnanmuotojen vaihteluita. Pohjan muotoilu tulee tehdä siten että sade- ja sulamisvedet johtuvat pois alueelta. Pintamaat tulee palauttaa alueelle lupamääräyksen nro 6 mukaisesti. Alueelle tulee luoda ottotoiminnan päätyttyä edellytykset luontaiselle taimettumiselle tai alueelle tulee istuttaa tai kylvää puusto.
17. Ottamistoiminnan päättyessä tai luvan umpeutuessa luvan haltijan on pyydettävä valvontaviranomaiselta maa-ainesasetuksen (926/2005) mukaista lopputarkastusta.

18. Mikäli lupa maa-ainesten ottamiseen siirretään toiselle, on siirrosta viipymättä ilmoitettava lupaviranomaiselle. Luvan haltija vastaa lupaan liittyvistä velvoitteista, kunnes hänen tilalleen on hakemuksesta hyväksytty toinen.
19. Luvan haltijan tulee tehdä vuosittain maa-aineslain 23 a §:n mukainen otetun aineksen määrää ja laatua koskeva ilmoitus vuosittain viimeistään tammikuun 31. päivänä.
20. Luvan käsittelystä peritään lupahakemuksen vireille tullessa voimassa olleen mukainen tarkastusmaksu. **Tarkastusmaksu on 2320 euroa.** Valvontamaksu peritään vuosittain voimassa olevan taksan mukaisesti.

## PERUSTELUT

### Luvan myöntämisen edellytykset

Ottamistoiminta tai sen järjestely ei ole ristiriidassa maa-aineslain 3 §:ssä säädettyjen rajoitusten kanssa. Hakija on esittänyt asianmukaisen ottamis- ja maisemointisuunnitelman, joten lupa ottamiseen on myönnettävä. EU:n kaivannaisjätedirektiivi koskee myös maa-aineslain mukaista maa-ainesten ottotoimintaa. Hakija on esittänyt kaivannaisjätesuunnitelman.

### Yleiset perustelut

Maa-aineslain 11 §:n mukaan ainesten ottamista koskevaan lupaan on liitettävä määräykset siitä, mitä hakijan on noudatettava hankkeesta aiheutuvien haittojen välttämiseksi tai rajoittamiseksi, jolleivät sanotut seikat käy ilmi ottamissuunnitelmasta.

ELY-keskuksen antama lausunto on huomioitu lupamääräyksissä nrot 5–9, 11, 13–15, 17 ja 19.

### Lupamääräysten perustelut

#### Lupamääräys 1

Maa-aineslain 10 §:n mukaan lupa ottamistoimintaan myönnetään määräajaksi, enintään kymmeneksi vuodeksi. Lupa on myönnetty sille määräajalle ja kokonaisottomäärälle, joita hakija on esittänyt.

#### Lupamääräys 2

Vakuudesta on annettu määräys maa-aineslain 12 §:n perusteella. Vakuuden suuruuden laskemiseen käytetään voimassa olevaa taksaa. Vakuuden suuruus lasketaan seuraavalla kaavalla:

Otettava maa-ainesmäärä x **0,035 euroa/m<sup>3</sup>** + ottoalueen pinta-ala x **0,22 euroa/m<sup>2</sup>** + louhittavien/luiskattavien reuna-alueiden pinta-ala x **0,88 euroa/m<sup>2</sup>**. Vakuuden käsittelyn periaatteet ovat päätöksen liitteenä.

#### Lupamääräys 3

Määräys on osa valvontaviranomaisen suorittamaa tarkastusmenettelyä, joka perustuu maa-ainesasetuksen 7 §:ään.

#### Lupamääräys 4 ja 5

Määräykset on annettu ulkopuolisten turvallisuuden varmistamiseksi ja vahinkojen ja onnettomuuksien ennalta ehkäisemiseksi. Maastossa kulkijoiden ja tien käyttäjien

turvallisuudesta tulee huolehtia ottamisen kaikissa vaiheissa. Alueella ei saa käyttää lip-pusiimoja porojen sotkeutumisvaaran vuoksi.

#### Lupamääräys 6

Pintamaiden varastoinnista on annettu määräys mahdollisimman hyvän maisemointitu-loksen turvaamiseksi.

#### Lupamääräys 7

Määräys suojaetäisyydestä pohjaveteen on annettu pohjaveden pilaantumisen ja sen ris-kin välttämiseksi.

#### Lupamääräykset 8–9

Hakija ei ole hakemuksessaan esittänyt yksityiskohtaista suunnitelmaa vesien johtami-sesta. Vesien johtamisesta ei saa aiheutua alapuolisten vesien samentumista tai muuta vesistön pilaantumista.

#### Lupamääräys 10

Määräys perustuu vesilain 2. luvun 15 §:n ilmoittamisvelvollisuuteen. Lupamääräys on an-nettu myös varmistamaan, että toiminnassa ei ylitä vesitalouslupan tarve ilman että vesi-talouselupaa olisi haettu.

#### Lupamääräykset 11–13

Määräykset öljyjen ja muiden ympäristölle vaarallisten aineiden käsittelystä, häiriötilan-teisiin varautumisesta sekä toiminnasta mahdollisten päästöjen yhteydessä on annettu maaperän ja pohjaveden suojelemiseksi ja viranomaisten tiedonsaannin varmistamiseksi. Toimintaa koskee ympäristönsuojelulain 16 §:n mukainen maaperän pilaamiskielto ja 17 §:n mukainen pohjaveden pilaamiskielto.

#### Lupamääräys 14

Määräys on annettu varmistamaan, että toiminta ei ylitä ympäristöluvanvaraisuuden kyn-nystä. Siirrettävän murskausaseman toiminta on ympäristöluvanvaraista, mikäli toiminta-vuorokausien määrä on vähintään 50.

#### Lupamääräys 15

Määräys on annettu uhanalaisten petolintujen pesimiselle mahdollisesti koituvien haitto-jen estämiseksi. Alueella ei ole muita häiriintyviä kohteita, joten toiminnasta ei voi aiheu-tua sellaisia vaikutuksia, jotka vaatisivat ympäristönsuojelulain 118 §:n mukaisen ilmoi-tuksen tekemistä.

#### Lupamääräys 16

Lupamääräys on annettu alueen maisemoinnin toteuttamiseksi niin, että lopputuloksena muodostuu ympäröivään luontoon ja maisemaan sulautuva kokonaisuus, eikä alueesta aiheudu haittaa tai vaaraa siellä liikkuville. Ottotoiminnan päätyttyä alue siirtyy metsälain piiriin.

#### Lupamääräys 17

Määräys on osa valvontaviranomaisen suorittamaa tarkastusmenettelyä, joka perustuu maa-ainesasetuksen 7 §:ään.

#### Lupamääräys 18

Lupamääräys on annettu maa-aineslain 13 a §:n perusteella.

### Lupamääräys 19

Lupamääräys on annettu maa-aineslain 23 a §:n ja maa-ainesasetuksen 9 §:n perusteella.

### Lupamääräys 20

Lupamääräys perustuu maa-aineslain 23 §:ään. Maksua määrättäessä sovelletaan voimassa olevaa taksoa. Voimassa olevan maa-ainestaksan mukaisesti Maksu määräytyy otettavaksi esitetyn maa-ainesten kokonaismäärän mukaan seuraavasti: Suunnitelmaa kohti 280 euroa, sekä lisäksi hakemuksessa otettavaksi esitettyä maa-aineksen yksikkötilavuutta kohti 0,017 euroa 50 000 k-m<sup>3</sup> saakka ja ylimenevältä osuudelta 0,0085 euroa/ k-m<sup>3</sup>. Maksuun lisätään asianosaisten kuulemisesta perittävä maksu, 50 euroa/asianosainen, kunnallisesta ilmoituksesta 70 euroa ja lehti-ilmoituksesta 90,35 euroa.

### **SOVELLETUT OIKEUSOHJEET**

Maa-aineslaki (555/1981) 3, 4, 5–6, 10–13 a, 20, 21, 23 ja 23 a §

Ympäristönsuojelulaki (527/2014) 6–7 ja 16–17

Valtioneuvoston asetus maa-ainesten ottamisesta (962/2005) 6–9 §

Valtioneuvoston asetus kaivannaisjätteistä (190/2013) 4 §

Vesilaki (587/2011) 2 luku 15 §

### **MUUTOKSENHAKU**

Tähän päätöksen tyytymätön saa hakea muutosta valittamalla hallinto-oikeuteen. Valitusosoitus on päätöksen liitteenä. Viimeinen muutoksenhakupäivä on **15.9.2023**

### **PÄÄTÖKSEN TIEDOKSIANTO JA PÄÄTÖKSESTÄ TIEDOTTAMINEN**

Tämä päätös lähetetään (MAL 19 § 2 mom.)

- Hakijalle

Päätöksen antamisesta ilmoitetaan (MAL 19 § 1 ja 3 mom)

- Julkisella kuulutuksella viranomaisen verkkosivuilla
- Lapin ELY-keskukselle
- Asian käsittelyn yhteydessä kuulluille asianosaisille

### **PÄÄTÖKSEN TEKIJÄ:**

Ympäristötarkastaja Joonas Neuvonen

### **DELEGOINTIPÄÄTÖS:**

Kemijärven kaupungin ympäristöterveyslautakunta YTLTK 23.01.2023 § 8  
35/00.01.01.01/2023.

Joonas Neuvonen  
Ympäristötarkastaja  
8.8.2023



LIITTEET

Liite 1 Vakuuksien käsittelyn periaatteet

Liite 2 Valitusosoitus

Kemijärven kaupungin ympäristöterveyslautakunta  
YTLTK 10.02.2023 § 22, 90/11.00.01/2023

## VAKUUKSIEN KÄSITTELYN PERIAATTEET MAA-AINESLAIN JA YMPÄRISTÖNSUOJELULAIN MUKAISISSA LUPA-ASIOISSA

Koillis-Lapin ympäristöterveydenhuollon ympäristönsuojelun vakuuksien käsittelyn periaatteet:

Luvan myöntänyt viranomainen tai sen alaiset viranhaltijat huolehtivat vakuuden vaatimisesta, sen suuruudesta ja erääntyvistä vakuuksista. Pääsääntöisesti vakuus vaaditaan kaikilta maa-aineslain (555/1981) ja ympäristönsuojelulain (527/2014) mukaisesti ja vain erityisestä syystä vakuus voidaan jättää määräämättä.

Vakuuden muodot

1. Yksilöity pankin tai vakuutuslaitoksen antama omavelkainen takaus

- Pääasiallinen ja suositeltavin vakuuden muoto

- Vakuuden voimassaolo: vakuuden tulee olla voimassa, kunnes kaikki luvan ja sen määräysten edellyttämät toimenpiteet on tehty ja lopputarkastuksessa hyväksytty. Vakuuden tulee olla voimassa vähintään kaksitoista (12) kuukautta asetetun luvan voimassaoloajan yli, jona aikana tulee tehdä tarvittavat vaatimukset vakuuden voimassaolon jatkamiseksi tai maksamiseksi kuntayhtymälle.

2. Pankkitalletus

- Käytetään lähinnä pienissä yksityisille henkilöille asetetuissa vakuussummissa

- Lisävaatimukset: Allekirjoitettu ilmoitus talletusten panttaamisesta ja kuittaamattomuustodistus pankilta ennen vakuuden hyväksymistä tai vastaavat ehdot tilisopimukseen.

Maa-aineslain mukaiset vakuudet

Vakuus maa-aineslain 11 §:n nojalla määrättyjen toimenpiteiden suorittamisesta (MAL 12 §). Vakuus maa-ainesten oton aloittamiseksi ennen luvan lainvoimaisuutta (MAL 21 §). Maa-aineslain 21 §:n mukaisena töiden aloitusvakuutena ja 12 §:n mukaisena maisemointivakuutena voi olla sama vakuus. Maa-aineslain mukaisten vakuuksien suuruuden määräytymisen perusteista päätetään maa-ainestaksassa.

Ympäristönsuojelulain mukaiset vakuudet

Jätteen käsittelytoiminnan harjoittajan vakuus asianmukaisen jätehuollon, seurannan, tarkkailun ja toiminnan lopettamisessa tai sen jälkeen tarvittavien toimien varmistamiseksi (YSL 59 §). Vakuus ympäristöluvanvaraisen toiminnan aloittamiseksi muutoksenhausta huolimatta (YSL 199 §).

**Valitusoikeus**

Maa-aineslupaa koskevan hallintovalituksen saa tehdä

- 1) asianosainen;
- 2) kunnan jäsen;
- 3) rekisteröity yhdistys tai säätiö, jonka tarkoituksena on ympäristön-, terveyden- tai luonnonsuojelun taikka asuinympäristön viihtyisyyden edistäminen ja jonka toiminta-alueella kysymyksessä olevat ympäristövaikutukset ilmenevät;
- 4) toiminnan sijaintikunta ja muu kunta, jonka alueella toiminnan ympäristövaikutukset ilmenevät;
- 5) elinkeino-, liikenne- ja ympäristökeskus sekä toiminnan vaikutusalueen kunnan ympäristönsuojeluviranomainen;
- 6) muu asiassa yleistä etua valvova viranomaisen.

**Valitusviranomaisen ja valitusaika**

Pohjois-Suomen hallinto-oikeus

Käyntiosoite: Isokatu 4, 3 krs, Oulu

Postiosoite: PL 189, 90101 OULU

Sähköposti: pohjois-suomi.hao(at)oikeus.fi

Valituksen voi tehdä myös hallinto- ja erityistuomioistuinten asiointipalvelussa osoitteessa <https://asiointi2.oikeus.fi/hallintotuomioistuimet>

Valitusaika 30 päivää. **Viimeinen muutoksenhakupäivä on 15.9.2023**

Valitusaika alkaa päätöksen tiedoksisaantipäivästä, joksi katsotaan seitsemäs päivä siitä, kun päätöstä koskeva kuulutus on julkaistu viranomaisen verkkosivuilla.

**Valituskirja**

- Valituskirjelmässä on ilmoitettava
- Valittajan nimi, ammatti, asuinkunta ja postiosoite
- Päätös, johon haetaan muutosta (alkuperäinen tai jäljennös)
- Miltä osin päätöksestä valitetaan ja muutos, joka siihen vaaditaan tehtäväksi
- Muutosvaatimuksen perusteet

**Valitusasiakirjojen toimittaminen**

Valitusasiakirjat on toimitettava valitusviranomaiselle ennen valitusajan päättymistä. Jos valitusajan viimeinen päivä on pyhäpäivä, itsenäisyyspäivä, vapunpäivä, joului- tai juhannusaatto tai arkilauantai, saa valitusasiakirjat toimittaa ensimmäisenä sen jälkeisenä arkipäivänä. Omalla vastuulla valitusasiakirjat voi lähettää postitse tai lähetin välityksellä. Postiin valitusasiakirjat on jätettävä niin ajoissa, että ne ehtivät perille valitusajan viimeisenä päivänä ennen viraston aukioloajan päättymistä. Asiakirjat voi toimittaa myös sähköisesti.

**Oikeudenkäyntimaksu**

Valittajalta peritään Pohjois-Suomen hallinto-oikeudessa oikeudenkäyntimaksua 270 €. Tuomioistuinmaksuissa (1455/2015) on erikseen säädetty eräistä tapauksista, joissa maksua ei peritä.