



**PÄÄTÖS MAA-AINESLAIN 4 §:N MUKAISESTA MAA-AINESTEN
OTTAMISLUPAHAKEMUKSESTA, VEITSIMAA, PELKOSENNIEMI**

HAKEMUS

Luvan hakija

Hakija:	Metsähallitus Metsätalous Oy
Yhteyshenkilö:	Jukka Ylisirniö
Osoite:	Ounasjoentie 6, 96101 Rovaniemi
Puhelinnumero:	040 480 4265
Sähköposti:	jukka.ylisirnio@metsa.fi

Hakemus ja ottamissuunnitelma

Kiinteistötiedot ja ottamisalueen sijainti

Kunta:	Pelkosenniemi
Maanomistaja:	Suomen valtio/Metsähallitus
Kiinteistö ja alue, jota päätös koskee:	Pelkosenniemen Valtionmaa I (583-893-10-1)

Metsähallitus Metsätalous Oy hakee maa-aineslain mukaista maa-ainesten ottolupaa Pelkosenniemen Veitsimaalle. Suunniteltu ottoalue sijaitsee kiinteistöllä Pelkosenniemen Valtionmaa I (583-893-10-1). Ottamislupaa haetaan kymmenen (10) vuoden ajalle 30 000 k-m³ ottomäärälle. Suunniteltu otto sisältää moreenin ottoa ja murskausta. Ottamistoiminnalle haetaan lupaa aloittaa maa-ainesten ottaminen ennen lupapäätöksen lainvoimaisuutta (MAL 21 §). Syynä ottamiselle ennen lupapäätöksen lainvoimaisuutta on teiden kunnostus siten, että turvataan alueen puukuljetukset tulevan talven aikana.

OTTOSUUNNITELMA (HAKIJAN ILMOITUKSEN MUKAAN)

MAA-AINEKSEN OTTOSUUNNITELMA

1. MAANOMISTUS

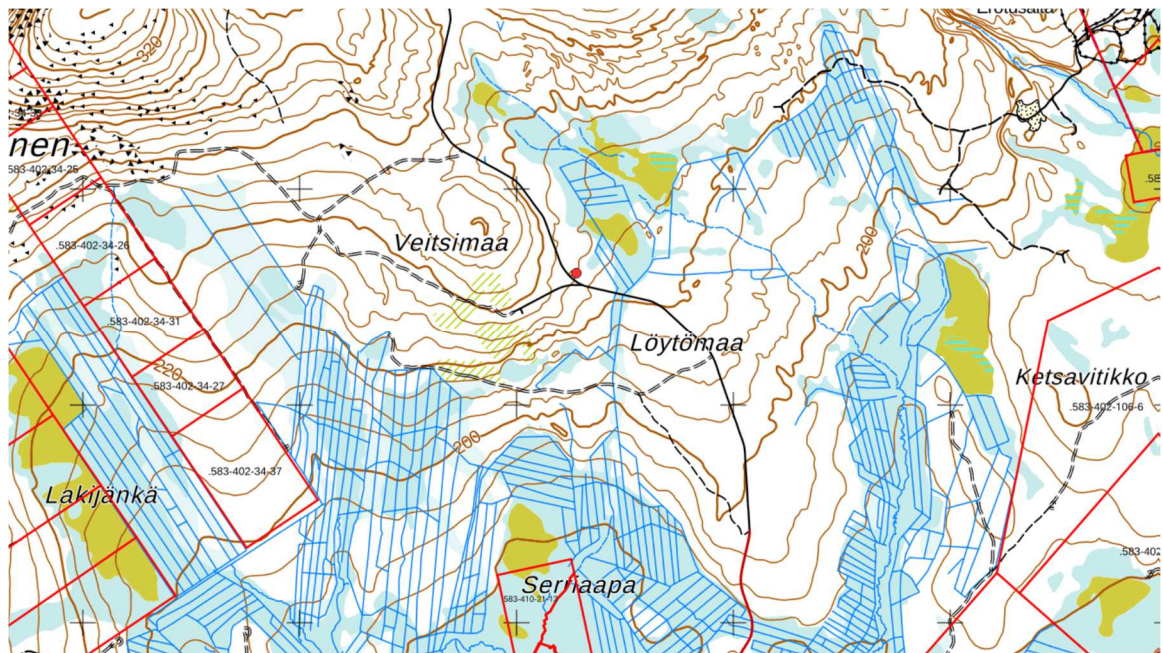
Suunniteltu ottoalue kuuluu tilaan Pelkosenniemen Valtionmaa I (kiinteistötunnus 583-893-10-1), jonka omistaa Metsähallitus.



2. YLEISKUVAUS

Suunniteltu ottoalue sijaitsee Pelkosenniemen kunnan Valtion metsämaa kylässä Lunkkauksen alueella.

Sijaintikartta alla:



Suunnittelualueen keskikohdan koordinaatit N=7458630 ja E=533280 (ETRS TM-35). Tie yhteys alueelle kulkee Kittiläntien ja paikallisen metsäautotieverkoston kautta. Suunnitellun alueen yhteispinta-pinta-ala on 2.36 ha (ottamisalue: 1.06 ha ja tukitoiminta-alue: 1.30 ha). Alueelta ei ole otettu aikaisemmin maa-ainesta. Rovaniemen ja Itä-Lapin maakuntakaavassa alueella on merkintä M 4564 (maa- ja metsätalousvaltainen alue).

Maa-aineksen ostopuoli ei aiheudu haittoja lähialueille, lähin vakituinen asuintalo "Pirttikoski" sijaitsee 3.4 km ottoalueesta kaakkoon. Lähin Natura 2000-suojelualue "Luiron suot" sijaitsee n. 5 km länteen. Lähin suojelukohde "Kaikurannan muinaisjäännös" sijaitsee 5 km ottoalueesta luoteeseen.

(karttaote alla).



4. RAJANAAPURIT

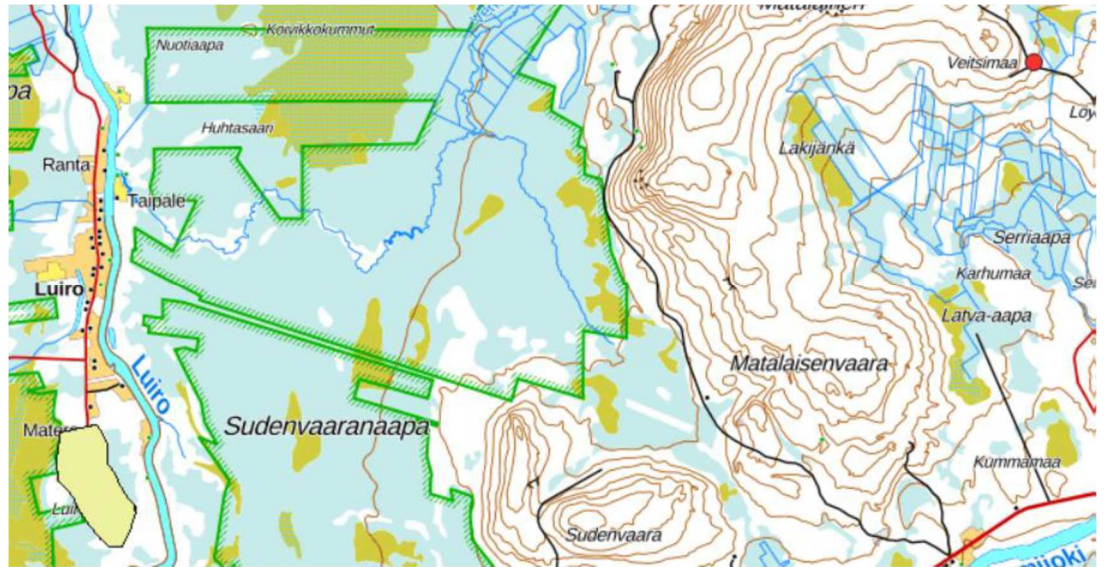
Suunnitellulta ottoalueelta < 1 km säteellä ei sijaitse rajanaapureita.

4. NYKYTILANNE KASVILLISUUDEN OSALTA

Suunniteltavalla ottoalueella puusto on pääosin varttunutta mäntymetsää.

5. POHJAVESIOLOSUHTEET JA NIIDEN SUOJELU

Suunniteltavalla ottoalueella ei ole pohjavesihavaintoja. Isoista korkeuseroista ja maalajista johtuen pohjaveden taso on syväällä. Suunnitellun ottoalueen lähistöllä ei sijaitse pohjavesialueita. Lähin pohjavesialue "Luironvaara" sijaitsee n. 10 km lounaaseen (karttaote alla).



6. SUORITETUT MAASTOMITTAUKSET

Maa-aineksen ottamisalue on kartoitetaan Trimble GNSS-paikantimen avulla. Saatava maa-aineksen määrä on laskettu Terra Modeler Field maastomalli- / massalaskentaohjelmalla Maanmittaushallituksen laserkeilausaineiston avulla. Korkeustasona on käytetty valtakunnallista N2000 –korkeusjärjestelmää. Koordinaattijärjestelmänä on käytetty ETRS-TM35.

7. SUUNNITELTU OTTOMÄÄRÄ JA AIKATAULU

Suunniteltavalta alueelta otetaan moreeni- ja kalliokiviainesta enintään 30 000 m³ ktr vuosina 2023-2033 (10 vuoden aikana) jolloin vuotuinen keskimääräinen ottomäärä on 3000 m³ ktr ja maksimi ottosyvyys 2-6 m. Maa-aines jalostetaan murskaamalla eri murskelajikkeiksi (jakeet 0/32, 0/56 ja 0/100 mm moreeni- tai kalliomursketta) ja murske käytetään lähialueilla sijaitsevan Metsähallituksen ylläpitämän metsäautotiestön rakentamiseen ja kunnossapitoon.

Ottoalueen suunniteltu pohjataso on +225.00-229.00 (N2000). Kts. liitteenä oleva lopputilannekartta ja leikkauskuvat.



8. MAA-AINEKSEN OTTAMINEN

Maa-aineksen ottoalue merkitään maastoon puupaaluilla. Alue aidataan ottotoiminnan yhteydessä tarvittavilta osin (ottoaikan syvyys > 2m). Kohteella murskataan ensin moreenimursketta kaksi osaisella murskaamalla kallion päällä olevasta moree-nista jonka jälkeen paljastunut kallio louhitaan räjäyttämällä louheeksi, josta em. murskaamalla murskataan kalliomursketta.

Maa-aineksen otossa noudatetaan Valtioneuvoston asetusta kivenlouhimojen, muun kivenlouhinnan ja kivenmurskaamojen ympäristönsuojelusta (ns. Murausasetus, 800/2010).

Ottamisalueelle ei haeta ympäristölupaa, koska ottoalueen toiminta on tilapäistä ja lyhytkestoista. Yh-teensä murskaustoimintaa on korkeintaan 50 päivää 10 vuoden lupa-ajan aikana (YSL, 527/2014) eikä murskaustoiminnasta aiheudu merkittävää ympäristön ja pohjavesien pilaantumisvaaraa.

Toimintavuorokaudet on laskettu siten, että toiminta kohteessa tapahtuu kolmivuoroisena, eli 24/7 koska kohde sijaitsee etäällä häiriintyvistä kohteista.

Alueen pintomisessa on arvioitu kuluvan aikaa n. 1,5 vuorokautta. Murskaustoiminta on arvioitu aiemmin toteutuneiden murskauskohteiden keskiarvoisella tuotolla vuorokautta kohden seuraavasti: noin 3500 tn mursketta/vrk (noin 2000 m³ mursketta/vrk) => murskeaseman arvioidun tuoton mukaan tuon 30 000 m³:n murskaamiseen kuluu n. 15 vrk. Lisäksi alueen maisemointitöihin arvioidaan kuluva n. 2 vrk. Yllä olevan arviolaskelman mukaan Veitsimaan kohteessa arvioidaan siis kuluvan toiminta-aikaa kaiken kaikkiaan noin 20 vrk lupakauden aikana. Lyhytkestoisesta murskaustoiminnasta tehdään tarvittaessa meluilmoitus Pelkosenniemen kunnan ympäristönsuojeluviranomaiselle (Koillis-Lapin ympäristöterveydenhuolto) ennen toiminnan aloittamista.

9. TOIMINTA OTTOALUEELLA JA POHJAVEDEN SUOJELU

Poltto- ja voiteluaineiden sekä ympäristölle vaarallisten aineiden säiliöissä tulee olla niiden tilavuutta vastaavat, katetut suoja-altaat sekä ylitäytön estimet ja lukot. Polttoainesäiliöiden suojarakenteiden tulee olla sellaiset, ettei koneiden ja autojen tankkauksen yhteydessä öljyä pääse maaperään ja edelleen pohja-veteen. Alueella ei varastoida jätteitä, öljyjä ja voiteluaineita louhinta- ja murskausajankohtien ulkopuolella.



Työkoneiden osalta on valvottava, ettei niistä pääse vuotamaan maahan poltto- ja voiteluaineita eikä hydraulikkaneiteitä. Ottotoiminnan aikana on huolehdittava alueen siisteydestä ja jätehuollosta. Jätteitä ei saa säilyttää siten että siitä aiheutuu naapurikiinteistöille likaantumisvaaraa. Toiminta-alueella jätteiden varastointi tulee olla jätelainsäädännön mukaista. Jätteet on varastoitava siten että mahdolliset vuodot astioista eivät aiheuta valumia maaperään:

- Poltettavat -, kaatopaikka-, vaaralliset- ja hyödynnettävät jätteet erillisissä kannellisissa jäteas- tioissa
- Jäteöljyt lukittavissa konteissa tai säiliöissä

Poltettava jäte, kaatopaikkajäte, vaarallinen jäte, hyödynnettävät jätteet ja jäteöljyt on toimitettava asianomaisille keräyspaikoille viranomaisten vaatimusten mukaisesti. Alueella ei saa polttaa eikä sinne saa haudata jätteitä.

Ottamisalueelle mahdollisesti kertyvät vedet ohjataan pintavaluntana pois ottamisalueelta, josta ne kulkeutuvat metsäoisiin.

10. ALUEEN SIISTIMINEN OTTOTOIMINNAN AIKANA JA MAISEMOINTI TOIMINNAN PÄÄTTYTYÄ

Ottoalueen siisteydestä huolehditaan toiminnan ajan ja lopullinen ympäristön siistiminen tehdään heti ottamistoiminnan päätyttyä. Ottoalueen luiskat luiskataan kaltevuuteen 1:3. Luontoon kuulumattomat rakenteet, romut ja jätteet viedään asiaan kuuluviin keräilypaikkoihin. Ylijäämä maa-ainekset käytetään soveltuvin osin alueen jälkihoitoon. Viimeistelytyö saatetaan loppuun ottamistoiminnan päätyttyä. Pohjavedelle haitallisia aineita ei saa käyttää viimeistelyssä vaan ne on vietävä kunnan osoittamaan paikkaan.

Maa-aineksen ottotoiminnan päätyttyä varastoidut pintamaat levitetään ottoalueelle, ottoalueen annetaan metsittyä luontaisesti ja se otetaan metsätalouskäyttöön. Mikäli luontainen metsittyminen ei tuota tarvitta-vaatimitiheyttä, alueelle istutetaan männyn taimia 2500 kpl /ha.



Hakijan täydennys

VEITSIMAAN MOREENIALUEEN OTTOSUUNNITELMAN POHJAVESI OLOSUHTEET

Suunniteltavalta ottoalueelta ei ole pohjavesihavaintoja. Lähiympäristön vesistöjen (Verkko-ojan palot, Ketsalampi) vesipintojen taso (186.0-187.5) ja lähiympäristön maanpinnan korkeusolosuhteet huomioiden pohjavesipinnan arvioitu taso on max. +190.0 (N2000) eli noin 35 m syvempänä kuin ottoalueen suunniteltu pohjataso +225-229.00 (N2000). Suunnitellun ottoalueen lähistöllä ei sijaitse pohjavesialueita.

ASIAN KÄSITTELY

Asian vireilletulo

Lupahakemus on tullut vireille 8.5.2023 (422/11.01.00/2023).

Asianosainten kuuleminen ja lausuntopyynnöt

Hakemuksen vireillä olosta on kuulutettu Koillis-Lapin ympäristöterveydenhuollon (kunnan ympäristönsuojeluviranomainen) verkkosivuilla 26.6.2023-3.8.2023. Asiakirjat ovat olleet nähtävillä Pelkosenniemen kunnan teknisellä osastolla ja Koillis-Lapin ympäristöterveydenhuollon verkkosivuilla kuulutusaikana.

Hakemuksesta on pyydetty Lapin ELY-keskuksen ja Lapin Maakuntamuseon lausunnot.

Hakemuksesta jätettiin 1 lausunto.

Lapin ELY-keskuksen lausunto 3.8.2023

Metsähallitus Metsätalous Oy:n maa-aineslupahakemus, Veitsimaanmoreenialue, Pelkosenniemi

Hakemus

Metsähallitus Metsätalous Oy hakee maa-aineslain (555/1981) mukaista lupaa moreenin ottoon ja murskaukseen siten, että murskauspäiviä on korkeintaan 50. Suunniteltu ottamisalue on noin 2,36 hehtaarin kokoinen alue Pelkosenniemen Veitsimaan alueella sijaitsevalla tilalla Pelkosenniemen valtionmaa I RN:o 10:1, kiinteistötunnus 583-893-10-1. Varsinaisen ottoalueen pinta-ala on n. 1,06



hehtaaria. Lupaa haetaan kymmeneksi (10) vuodeksi. Lisäksi haetaan lupaa aloittaa toiminta ennen lupapäätöksen lainvoimaiseksi tulemistä (MAL 21 §).

Kokonaisottomäärä on 30 000 k-m³ moreenia. Ottosyvyys vaihtelee välillä 2–6 metriä. Alin suunniteltu ottotaso on +225,0 metriä (N2000). Alueelta ei ole pohjavesihavaintoja eikä kohde ei sijaitse pohjavesialueella. Ottosuunnitelman mukaan lähiympäristön vesistöjen (Verkko-ojan palot, Ketsalampi) vesipintojen taso (186,0-187,5) ja lähiympäristön maanpinnan korkeusolosuhteet huomioiden pohjavesipinnan arvioitu taso on enintään +190,0 (N2000) eli noin 35 m syvempänä kuin ottoalueen alin suunniteltu pohjataso +225,0 (N2000).

Alueelta ei ole aiemmin otettu maa-aineksia. Hakemuskavakkeessa ja suunnitelmapiirustuksissa todetaan kaiken otettavan aineksen olevan moreenia, mutta ottamissuunnitelman mukaan kohteella murskataan ensin moreenimursketta kallion päällä olevasta moreenista, jonka jälkeen paljastunut kallio louhitaan räjäyttämällä louheeksi ja murskataan kalliomurskeeksi. Ottamisalueelle ei haeta ympäristölupaa, koska ottoalueen toiminta on suunnitelman mukaan tilapäistä ja lyhytkestoista. Suunnitelmassa on esitetty, että murskausvuorokausia tulee olemaan alueella alustavan arvion mukaan noin 20 koko suunnitellun toimintaiän (10 vuotta) aikana.

Hakemuksen mukaan ottoalueen siisteydestä huolehditaan toiminnan ajan ja lopullinen ympäristön siistiminen tehdään heti ottamistoiminnan päätyttyä. Ottoalueen luiskat luiskataan kaltevuuteen 1:3. Maa-aineksen ottotoiminnan päätyttyä varastoidut pintamaat levitetään ottoalueelle ja ottoalueen annetaan metsittyä luontaisesti. Mikäli luontainen metsittyminen ei tuota tarvittavaa taimitiheyttä, alueelle istutetaan männyn taimia 2500 kpl /ha.

Luonnonsuojelu

Lapin ELY-keskus toteaa, että hakemusalue ei sijoitu luonnonsuojelualueelle, luonnonsuojeluohjelmien alueelle eikä Natura 2000 -verkoston alueelle tai niiden läheisyyteen. Alueelle tai sen välittömään läheisyyteen ei sijoitu tiedossa olevia rauhoitettujen lajien esiintymiä, ei uhanalaisten tai erityisesti suojeltavien lajien havaintopaikkoja, ei luontodirektiivin (92/43/ETY) liitteiden II a ja IV a eläinlajien eikä II b ja IV b kasvilajien havaintopaikkoja eikä suurten petolintujen reviirejä.

ELY-keskuksen näkemyksen mukaan alueen luontoarvot eivät rajoita ottamisen järjestämistä hakemusalueella.



Kaavatilanne

Lapin ELY-keskus toteaa, että suunnitelma-alue sijoittuu voimassa olevan Rovaniemen ja Itä-Lapin maakuntakaavan mukaiselle metsätalous- ja poronhoitovaltaiselle alueelle (M-1 4564). Merkinnällä osoitetaan pääasiassa metsätalouteen ja poronhoitoon tarkoitettuja alueita, joita voidaan käyttää pääasiallista käyttötarkoitusta sanottavasti haittaamatta myös muihin tarkoituksiin.

Lisäksi alueelle on osoitettu matkailun vetovoima-alue, matkailun ja virkistyksen kehittämisen kohdealue (mv 8401), jolla osoitetaan matkailun ja virkistyksen vyöhykkeitä, joihin kohdistuu alueidenkäytöllisiä kehittämistarpeita ja niiden yhteensovittamista. Kaavamääräyksen mukaan aluetta tulee kehittää matkailukeskusten, matkailupalvelukohteiden, maaseutumatkailun, palvelujen ja reitistöjen yhteistoiminnallisena kokonaisuutena alueen pääkäyttötarkoitusten kanssa yhteen sopivalla tavalla. Kulttuuriperintö-, maisema- ja luontoarvoja tulee vaalia matkailun vetovoimatekijöinä.

Lisäksi suunniteltu toiminta sijoittuu erityisesti poronhoitoa varten tarkoitettulle alueelle, jolla osoitetaan poronhoitolain 2.2 §:n mukaista aluetta. Kaavamääräyksen mukaan "alueella olevaa valtion maata ei saa käyttää sillä tavoin, että siitä aiheutuu huomattavaa haittaa poronhoidolle. Valtion maan luovuttaminen tai vuokraaminen saa tapahtua vain sillä ehdolla, että maanomistajalla tai vuokramiehellä ei ole oikeutta saada korvausta porojen aiheuttamasta vahingosta."

Suunnitelulla alueella ei ole oikeusvaikutteista yleiskaavaa tai asemakaavaa. ELYkeskuksen näkemys on, että suunniteltu hanke ei vaikeuta alueen käyttämistä maakuntakaavassa osoitettuun tarkoitukseen. Hakijan ja lupaviranomaisen tulee kuitenkin olla selvillä mahdollisista vaikutuksista poronhoitoon ja olla tarvittaessa yhteydessä alueen paliskuntaan.

Sovellettava lainsäädäntö ja ohjeistus

Maa-aineslain 3 §:n mukaan aineksia ei saa ottaa niin, että siitä aiheutuu muun muassa tärkeän tai muun vedenhankintakäyttöön soveltuvan pohjavesialueen veden laadun tai antoisuuden vaarantumista, jollei siihen ole saatu vesilain mukaista lupaa. Maaainesten ottamista koskevassa lupaharkinnassa ja lupaehtoisissa otetaan huomioon myös maa-aineslain 3 §:n ympäristöperusteiset rajoitukset muun muassa kauniin maisemakuvan, luonnon merkittävien kauneusarvojen tai erikoisten luonnonesiintymien turmelemisesta taikka ne lain 3



§:ssä mainitut muut rajoitukset, joilla pyritään estämään huomattavat tai laajalle ulottuvat vahingolliset vaikutukset asutukselle tai ympäristölle.

Ympäristönsuojelulain 27 §:ssä säädetään yleisestä luvanvaraisuudesta. Liitteen 1 taulukon 2 kohdan 7c ja 7e mukaan muun muassa kivenlouhimolle, kiinteälle tai siirrettävälle murskaimelle tulee hakea ympäristölupaa, mikäli toiminta-aika on yhteensä vähintään 50 vuorokautta.

Kiven louhinnan ja murskauksen suojaetäisyyksistä häiriintyviin kohteisiin sekä mm. toiminnan aiheuttamista melu- ja pölypäästöistä säännellään valtioneuvoston asetuksessa kivenlouhimojen, muun kivenlouhinnan ja kivenmurskaamojen ympäristönsuojelusta (ns. Muraus-asetus, 800/2010).

Ympäristöministeriön oppaassa Maa-ainesten ottaminen – opas ainesten kestävään käyttöön (Ympäristöministeriön julkaisuja, 2020:24) on ohjeistettu muun muassa pohjaveden pinnan päälle jätettävistä suojakerrospaksuuksista sekä jälkihoitotoimenpiteistä.

Edellytykset maa-ainesten otolle

Suunniteltu maa-ainesten ottamistoiminta ei sijoitu luokitellulle pohjavesialueelle tai arvokkaalle geologiselle kohteelle. Suunniteltu ottamistoiminta sijoittuu alueelle, jolta ei ole aiemmin otettu maa-aineksia. Lapin ELY-keskuksen näkemyksen mukaan maaainesten ottaminen hakemuksen tarkoittamalla alueella voi olla mahdollista ilman, että siitä ennalta arvioiden aiheutuu ympäristölle maa-ainelain (MAL 3 §) tarkoittamia haittoja. Lupaharkinnassa tulee kuitenkin huomioida seuraavassa esitetyt asiat.

Hakemusasiakirjat

ELY-keskus toteaa, että maa-aineslupahakemuksessa ja ottamissuunnitelmassa on esitetty ristiriitaisia tietoja suunnitellusta maa-ainesten ottotoiminnasta. Lupahakemuksessa esitetään moreenin ottamista ja murskausta, mutta suunnitelmaselostuksen kohdassa 8. kerrotaan myös kallion louhinnasta ja murskauksesta.

ELY-keskus katsoo, että hakijan tulee esittää lupaviranomaiselle tarkasti mitä aineksia alueelta on tarkoitus ottaa ennen lupapäätöksen tekemistä.



ELY-keskus myös pyytää hakijaa jatkossa kiinnittää huomiota siihen, ettei hakemuskavakkeissa ja siihen liittyvissä suunnitelmaselostuksissa ja -piirustuksissa ole ristiriitaisuuksia.

Ottamistoiminta

Maa-ainesten otossa tulee ottaa turvallisuuskohdat huomioon, mm. työaikaiset jyrkät luiskat. Ottoalueen jyrkänteiden suojaaminen ja merkitseminen tulee tehdä riittävällä tavalla. Lippusiiman käyttöä jyrkänteiden merkitsemiseen tulee välttää.

Häiritsevä melu ja pöly tulee estää. Mahdolliset polttoaineiden ja öljytuotteiden varastot, sekä työkoneiden huolto- ja säilytyspaikat tulee suojata tarkoituksenmukaisesti. Mahdolliset päästöt on välittömästi ilmoitettava valvontaviranomaiselle.

Alueella toimittaessa tulee pitää huolta, että alinta ottotasoa ei aliteta, ja että korot on alueella merkitty huolellisesti ja ajantasaisesti.

Ottamisalueella tulee huolehtia siitä, että ylimmän pohjavedenpinnantason päälle jää aina vähintään yhden metrin paksuinen suojakerros koskematon maata. Mikäli ottotoiminnan aikana oton havaitaan ulottuvan tätä syvemmälle, tulee ottotasoa nostaa siten, että suojakerrospaksuus täyttyy. ELY-keskus kuitenkin suosittelee, että suojakerrospaksuus olisi aina vähintään kaksi metriä alueen jälkihoidon toteutumisen ja alueelle aikanaan muodostuvan puuston menestymisen kannalta.

Murskaus

Suunniteltu murskaustoiminta ei sijoitu luokitellulle pohjavesialueelle. Murskausvuorokausien määräksi on hakemuksessa arvioitu 20 vuorokautta suunnitellun toimintaiän (10 vuotta) aikana eli toiminnalle ei ole haettu ympäristölupaa. Hakemuksessa todetaan, että ottoalueen toiminta on tilapäistä ja lyhytkestoista. Toimintavuorokaudet on laskettu Veitsimaan alueella siten, että toimintaa voi kohteessa olla kolmivuoroisena, eli ympäri vuorokauden, koska kohde sijaitsee etäällä häiriintyvistä kohteista.

ELY-keskus katsoo, että murskausvuorokausien määrästä on pidettävä kirjaa, ja tarvittaessa haettava toiminnalle ympäristölupaa (YSL 27 §) viimeistään kun 49 vuorokautta on tullut täyteen. Lupaviranomaisella tulee olla käytettävissä



ajantasainen tieto siitä, montako murskausvuorokautta alueella on lupa-aikana käytetty.

ELY-keskus korostaa huolellista toimintakulttuuria. Öljyjen tai muiden vaarallisten aineiden pääsy maaperään ja pohjaveteen tulee estää. Suojausratkaisujen tulee olla tiiviitä ja öljyjä kestäviä, eikä suojarakenteeseen saa päästä virtaamaan ympäristön hulevesiä. Tiiviille alustoille kertyvän veden hallinta tulee suunnitella siten, että vedet

eivät pääse missään tilanteessa tulvimaan yli. Ympäristöön päässeet polttoaineet ja ympäristölle vaaralliset aineet on heti kerättävä talteen. Toiminnanharjoittajalla tulee olla esitettyinä säilytyspaikka öljyiselle maa-ainekselle.

Jätteiden, ylijäämämassojen ym. sijoittaminen ottamisalueelle ei ole sallittua. Toiminnasta ei saa aiheutua epäsiisteyttä. Jätteitä ei saa polttaa tai haudata. Hyötykäyttöön kelpaava jäte on lajiteltava erilleen ja toimitettava hyödynnettäväksi. Alueella ei myöskään tule varastoida ongelmajätteitä.

Toimintajaksojen päätyttyä alue on siistittävä ja alueelta on poistettava koneet ja laitteet. Mikäli alueella havaitaan öljyä, tulee alueen massat vaihtaa puhtaisiin. Mahdolliset päästöt on ilmoitettava valvontaviranomaiselle. Toiminnan päättyessä suoja-alue tulee jälkihoitaa siten, että suojarakenteet puretaan ja alue palautetaan metsämaaksi. Mahdolliset pilaantuneet maat tulee toimittaa käsittelyyn.

Murskauslaitoksen melun ja pölyn leviämisen estämiseksi murskauslaitos tulee sijoittaa siten, että murskeen varastoalueet ja ottoalueen rintaukset lieventävät melun leviämistä ympäristöön.

Pintavedet

Toiminnasta ei saa aiheutua muutoksia alueen pinta- tai pohjavesien laatuun tai määrään. Vesien johtaminen ei saa aiheuttaa vettymis- tai muuta haittaa ympäristöön. Lupaviranomaiselle tulee tarvittaessa esittää tarkempi kuvaus vesien johtamisesta ja tarkkailusta.

Jälkihoito

Ottamisalue tulee jälkihoitaa välittömästi ottotoiminnan päätyttyä ja jälkihoitotoimenpiteet tulee yksilöidä mahdollisessa maa-ainesluvassa. Jälkihoitotoimia ovat alueen siistiminen, muotoilu ja pintamateriaalin levitys, kasvillisuuden palauttaminen sekä alueelle soveltumattoman käytön estäminen.



Pintamateriaalina tulee ensisijaisesti käyttää alueen alkuperäistä pintakerrosta. Alkuperäisen pintakerroksen kangashumus ja sen alapuolella oleva rikastumiskerros tulisi kuoria ja varastoida erikseen ottamisalueen reunoille ennen toiminnan aloittamista. Pintamaat tulee levittää alueelle takaisin alkuperäisessä järjestyksessä. Kasvillisuuden kannalta paras tulos saavutetaan, kun maan ylin orgaanista ainesta sisältävä humuskerros (kunnta) voidaan irrottaa ja levittää takaisin alueella laajoina mattoina. Pintamaiden varastointiaika tulisi olla mahdollisimman lyhyt, sillä pintakerroksen orgaaninen aines hajoaa nopeasti. Soveltuva varastointiaika on korkeintaan 2–3 vuotta. Vaiheistamalla ottaminen ja jälkihoito saavutetaan paras lopputulos.

Lupa-ajan päätyttyä ottamisalueella ei tule olla maa-ainesvarastokasoja lainkaan, sillä ne estävät jälkihoidon toteuttamisen. Tiivistyneet tienpohjat ja varastokasojen pohjat tulee möyhiä ja pehmentää toiminnan loputtua, sillä tiivis maaperä läpäisee vettä huonosti ja vähentää siten muodostuvan pohjaveden määrää.

Lapin ELY-keskus suosittelee, että maisemoinnissa ja jälkihoitotöiden suunnittelussa käytetään päivitettyä maa-ainesopasta (Maa-ainesten ottaminen – opas ainesten kestävään käyttöön, Ympäristöministeriön julkaisuja, 2020:24).

Johtopäätökset

Suunniteltu maa-ainesten ottamistoiminta ei sijoitu luokitellulle pohjavesialueelle tai arvokkaalle geologiselle kohteelle. Suunniteltu ottamistoiminta sijoittuu alueelle, jolta ei ole aiemmin otettu maa-aineksia. Lapin ELY-keskuksen näkemyksen mukaan maaainesten ottaminen hakemuksen tarkoittamalla alueella voi olla mahdollista ilman, että siitä ennalta arvioiden aiheutuu ympäristölle maa-aineslain (MAL 3 §) tarkoittamia haittoja, mikäli ottamistoiminnassa huomioidaan edellä esitetyt asiat.

ELY-keskus myös muistuttaa, että vaikka etukäteen arvioiden pinta- tai pohjavesiin kohdistuvia haittoja ei tulisikaan, on toiminnanharjoittaja vesilain mukaisessa vastuussa mahdollisista vesiin kohdistuvista haitoista ja siten velvollinen muun muassa tarvittaviin korjaus- ja korvaustoimenpiteisiin.

ELY-keskus muistuttaa lisäksi, että koska murskaukselle ei ole haettu ympäristölupaa, koko 10 vuoden lupa-aikana alueella tulee olla alle 50 murskausvuorokautta. Lupaviranomaisen tulee valvoa, että ilman ympäristölupaa sallittavien murskausvuorokausien määrää ei ylitetä.



Luvan haltijan on tehtävä maa-aineslain 23 a §:n 1 momentissa tarkoitetun otetun aineksen määrää ja laatua koskeva ilmoitus lupaviranomaiselle vuosittain viimeistään tammikuun 31. päivänä. Ottamistoiminnan loputtua on pidettävä lopputarkastus.

Päätökset asiassa pyydetään lähettämään tiedoksi Lapin ELY-keskukselle (MAL 19 §). Lupapäätökseen tulisi merkitä luvan viimeinen voimassaolopäivä. Lupapäätös maaainesten ottamisesta tulee viedä myös maa-ainesten ottamisen tietojärjestelmään (NOTTO) Suomi.fi palvelusta löytyvällä sähköisellä ilmoituslomakkeella.

Hakijan vastine

Metsähallituksen Metsätalous Oy:n vastine 6.9.2023

Hakemuksessa on virheellisesti mainittu kallion louhinnasta ja murskauksesta. Ottoalueelta on tarkoitus murskata vain moreenia, ei kalliota.

RATKAISU JA LUPAMÄÄRÄYKSET

Ratkaisu

Metsähallitus Metsätalous Oy:lle myönnetään maa-aineslain 4 §:n mukainen lupa maa-ainesten ottamiseen Pelkosenniemen kunnassa Veitsimaan moreenialueelle kiinteistölle Pelkosenniemen Valtionmaa I 583-893-10-1. Lupa myönnetään kymmenen (10) vuoden ajalle 30 000 k-m³ ottomäärälle. Lupa myönnetään hakijan esittämän ottamissuunnitelman mukaisesti seuraavia lupamääräyksiä noudattaen.

Täytäntöönpanoratkaisu

Toiminnan saa aloittaa ennen lupapäätöksen lainvoimaisuutta. Mikäli toiminta aloitetaan ennen päätöksen lainvoimaisuutta, **tulee toiminnalle asettaa pääasiallisen vakuuden lisäksi 1014 €:n vakuus**. Vakuuden tulee olla voimassa päätöksen lainvoimaisuuteen asti.

Lupamääräykset

1. Ottamislupa myönnetään yhteensä 30 000 k-m³ kokonaisottomäärälle. Lupa on voimassa kymmenen (10) vuotta. **Luvan viimeinen voimassaolopäivä on 6.9.2033.**



2. Ennen ottamistoiminnan aloittamista hakijan on asetettava lupamääräysten suorittamiseksi **3382 €:n suuruinen vakuus** (MAL 12 § ja MAL 21 §). Vakuuden tulee olla voimassa vähintään 1,5 vuotta luvan voimassaoloajan yli, eli 6.3.2035 asti.
3. Ennen toiminnan aloittamista luvanhaltijan on pyydettävä valvontaviranomaista suorittamaan aloitustarkastus, jossa tarkistetaan, että lupaehtojen edellyttämät valmistelvat toimenpiteet on tehty.
4. Ottamisalue on merkittävä maastoon riittävän selvästi vahinkojen estämiseksi. Jyrkät rintuudet tulee suojata metallisella verkkoaidalla. Ottamisalueen reunat tulee merkitä reunapaaluin. Aitojen ja merkintöjen tulee olla riittävän korkeita, jotta ne voi havaita myös talvella maan ollessa lumipeitteinen. Alueelle tulee asentaa korkomerkki. Ottamisalueen merkinnät maastoon tulee olla selvästi näkyviä, kestäviä ja oikein sijoitettuja jotta ne näkyvät koko ottamistoiminnan ajan. Alueen merkitsemiseen ei saa käyttää lippusiimoja.
5. Maa-aineksia tai maa-ainesten ottoon liittyviä rakenteita ei saa sijoittaa alle 12 metrin etäisyydelle vieressä kulkevan Löytömaa-Verkko-ojanpalontien keskilinjaan nähden.
6. Alkuperäisen pintakerroksen kangashumus ja sen alapuolella oleva rikastumiskerros tulee kuoria ja varastoida erikseen ottamisalueen reunoille ennen toiminnan aloittamista. Jälkihoidon yhteydessä nämä pintamaat tulee levittää takaisin ottamisalueelle.
7. Pohjaveden päälle on jätettävä kauttaaltaan vähintään kahden (2) metrin suojaava puhdas maakerros. Ottotasoa tulee tarvittaessa nostaa, mikäli pohjavesihavainnot antavat siihen aiheutta.
8. Toiminta on järjestettävä niin, ettei siitä aiheudu maaperän, pohjaveden tai pintavesien pilaantumista.
9. Ottamisalueelle kerääntyvät vedet tulee käsitellä ensisijaisesti pintavalutuksella. Ottamisalueen pohja tulee kallistaa niin, että mahdollinen veden virtaus voidaan suorittaa keskitetysti tarvittaessa rakennettavaan laskeutusaltaaseen. Mikäli laskeutusallasta tarvitaan estämään kiintoaineksen kulkeutuminen, tulee laskeutusaltaasta lähtevien ojien vesiä tarkkailla silmämääräisesti vesiensuojelurakenteiden jälkeen ja tarvittaessa ryhtyä toimenpiteisiin alapuolisen vesistön samentumisen estämiseksi. Laskeutusaltaasta johdettavien vesien laatua



tulee myös tarkkailla murskaus- ja louhintavuosina syksyllä otettavasta vesinäytteestä. Vesinäytteestä on tutkittava ainakin seuraavat ominaisuudet ja aineiden pitoisuudet: kiintoaine, kokonaistyyppi, ammoniumtyppi ja nitraattityppi, pH, kloridi, sähkönjohtavuus, CODMn, rauta, sulfaatti ja arseeni sekä öljyhiilivedyt (C10-C40). Näytteenoton yhteydessä on mitattava virtaama.

10. Öljyjen ja muiden ympäristölle haitallisten aineiden käsittelyssä on noudatettava erityistä huolellisuutta, jotta maaperä tai pohjavesi ei likaantuisi. Poltto- ja voiteluaineiden sekä ympäristölle haitallisten kemikaalien varastointi toiminta-aikojen ulkopuolella on kielletty. Autojen ja koneiden huolto ja pesu alueella on kielletty. Myös koneiden ja autojen tankkaus tulee järjestää siten, ettei siitä aiheudu öljy- tai polttoainepäästöjen vaaraa.
11. Vahinko- ja onnettomuustilanteiden varalle on maa-ainesten ottoalueelle varattava riittävästi imeytymateriaalia sekä tarvittavaa kalustoa vuotojen leviämisen estämiseksi.
12. Jos öljyä tai muuta pohjaveden laatua vaarantavaa ainetta joutuu maaperään, on siitä välittömästi ilmoitettava valvontaviranomaiselle ja pelastuslaitokselle sekä ryhdyttävä heti toimenpiteisiin vahingon leviämisen ehkäisemiseksi.
13. Pölyn ja melun leviämistä tulee tarkkailla aistinvaraisesti. Varastokasojen ja koneiden sijoittamisella voidaan tehokkaasti vähentää näistä aiheutuvaa haittaa. Pölyämistä tulee lisäksi ehkäistä tarvittaessa kastelemalla.
14. Jätteiden, ylijäämämassojen, sekä muualta tuotujen kaivumaiden sijoittaminen ja varastointi ottamisalueelle ei ole sallittua.
15. Murskausvuorokausista tulee pitää kirjaa. Tiedot on säilytettävä vähintään kymmenen vuoden ajan.
16. Maa-ainesten ottamisen loputtua alue on siistittävä ja sinne pystytetyt rakennelmat purettava. Alueen seinämät tulee loiventaa rinteiksi. Rinteiden muotoiluun voidaan käyttää alueelta poistettuja pintamaita. Rinteiden kaltevuus saa olla enintään 1:3. Alueen pohjalle voidaan muodostaa kumpareita tai harjanteita lisäämään pinnanmuotojen vaihteluita. Pohjan muotoilu tulee tehdä siten että sade- ja sulamisvedet johtuvat pois alueelta. Alueella ei saa olla varastokasoja luvan päätyttyä. Pintamaat tulee palauttaa alueelle lupamääräyksen nro 6 mukaisesti. Alueelle tulee luoda ottotoiminnan päätyttyä edellytykset luontaiselle taimettumiselle tai alueelle tulee istuttaa tai kylvää puusto.



17. Ottamistoiminnan päättyessä tai luvan umpeutuessa luvan haltijan on pyydettävä valvontaviranomaiselta maa-ainesasetuksen (926/2005) mukaista lopputarkastusta.
18. Mikäli lupa maa-ainesten ottamiseen siirretään toiselle, on siirrosta viipymättä ilmoitettava lupaviranomaiselle. Luvan haltija vastaa lupaan liittyvistä velvoitteista, kunnes hänen tilalleen on hakemuksesta hyväksytty toinen.
19. Luvan haltijan tulee tehdä vuosittain maa-aineslain 23 a §:n mukainen otetun aineksen määrää ja laatua koskeva ilmoitus vuosittain viimeistään tammikuun 31. päivänä.
20. Luvan käsittelystä peritään lupahakemuksen vireille tullessa voimassa olleen mukainen tarkastusmaksu. **Tarkastusmaksu on 1550 euroa.** Valvontamaksu peritään vuosittain voimassa olevan taksan mukaisesti.

PERUSTELUT

Luvan myöntämisen edellytykset

Ottamistoiminta tai sen järjestely ei ole ristiriidassa maa-aineslain 3 §:ssä säädettyjen rajoitusten kanssa. Hakija on esittänyt asianmukaisen ottamis- ja maisemointisuunnitelman, joten lupa ottamiseen on myönnettävä. EU:n kaivannaisjätedirektiivi koskee myös maa-aineslain mukaista maa-ainesten ottotoimintaa. Hakija on esittänyt kaivannaisjätesuunnitelman.

Yleiset perustelut

Maa-aineslain 11 §:n mukaan ainesten ottamista koskevaan lupaan on liitettävä määräykset siitä, mitä hakijan on noudatettava hankkeesta aiheutuvien haittojen välttämiseksi tai rajoittamiseksi, jolleivät sanotut seikat käy ilmi ottamissuunnitelmasta.

ELY-keskuksen antama lausunto on huomioitu lupamääräyksissä nrot 4, 6–9, 10, 13–17.

Täytäntöönpanoratkaisun perustelut

Hakija on hakenut lupaa aloittaa ottamistoiminta muutoksenhausta huolimatta. Maa-aineslain 21.2 §:n mukaan lupaviranomainen voi perustellusta syystä ja edellyttäen, ettei täytäntöönpano tee muutoksenhakua hyödyttömäksi, luvan hakijan pyynnöstä lupapäätöksessä määrätä, että ainesten ottaminen voidaan muutoksenhausta huolimatta aloittaa lupapäätöstä noudattaen, jos hakija asettaa hyväksyttävän vakuuden niiden haittojen, vahinkojen ja kustannusten korvaamisesta, jotka päätöksen kumoaminen tai luvan muuttaminen voi aiheuttaa.



Luvanhakija on perustellut toiminnan aloittamista muutoksenhausta huolimatta muun muassa tieverkoston kunnon ylläpitämisellä alueen puuhuollon varmistamiseksi. Kemijärven kaupungin ympäristönsuojeluviranomaisen ratkaisukäytännön perusteella toimijoiden taloudelliset intressit eivät ole maa-aineslain 21.1 §:ssä tarkoitama perusteltu syy, vaan syynä pitää olla laajempi yleinen tarve. Hakijan perustelut täyttävät ratkaisukäytännön mukaisen perustellun syyn kriteerit.

Alue on metsätalouskäytössä olevaa aluetta eikä siihen kohdistu virkistyskäyttöpainetta. Toiminnan aloittaminen muuttaisi kohtuullisen pienellä alueella maan pintaa ja maan muotoja. Kyseisten muutosten ei voida katsoa olevan sellaisia asioita, jotka tekisivät muutoksenhaun hyödyttömäksi. Toiminnanaloittamislupaa ei ole tarpeen rajata haetusta. Toiminnanaloittamisluvan vakuudeksi määrätään pääasiallisen ratkaisuluvan vakuuden lisäksi vakuus, jonka suuruus on 30 % pääasiallisen ratkaisun vakuudesta.

Lupamääräysten perustelut

Lupamääräys 1

Maa-aineslain 10 §:n mukaan lupa ottamistoimintaan myönnetään määräajaksi, enintään kymmeneksi vuodeksi. Lupa on myönnetty sille määräajalle ja kokonaisottomäärälle, joita hakija on esittänyt.

Lupamääräys 2

Vakuudesta on annettu määräys maa-aineslain 12 §:n perusteella. Vakuuden suuruuden laskemiseen käytetään voimassa olevaa taksaa. Vakuuden suuruus lasketaan seuraavalla kaavalla:

Otettava maa-ainemäärä x **0,035 euroa/m³** + ottoalueen pinta-ala x **0,22 euroa/m²**. Vakuuden käsittelyn periaatteet ovat päätöksen liitteenä.

Lupamääräys 3

Määräys on osa valvontaviranomaisen suorittamaa tarkastusmenettelyä, joka perustuu maa-ainesasetuksen 7 §:ään.

Lupamääräys 4 ja 5

Määräykset on annettu ulkopuolisten turvallisuuden varmistamiseksi ja vahinkojen ja onnettomuuksien ennalta ehkäisemiseksi. Maastossa kulkijoiden ja tien käyttäjien turvallisuudesta tulee huolehtia ottamisen kaikissa vaiheissa. Alueella ei saa käyttää lippusiimoja porojen sotkeutumisvaaran vuoksi.

Lupamääräys 6

Pintamaiden varastoinnista on annettu määräys mahdollisimman hyvän maisemointituloksen turvaamiseksi.



Lupamääräys 7

Määräys suojaetäisyydestä pohjaveteen on annettu pohjaveden pilaantumisen ja sen riskin välttämiseksi.

Lupamääräykset 8-9

Hakija ei ole hakemuksessaan esittänyt yksityiskohtaista suunnitelmaa vesien johtamisesta. Vesien johtamisesta ei saa aiheutua alapuolisten vesien samentumista tai muuta vesistön pilaantumista.

Lupamääräykset 10–12

Määräykset öljyjen ja muiden ympäristölle vaarallisten aineiden käsittelystä, häiriötilanteisiin varautumisesta sekä toiminnasta mahdollisten päästöjen yhteydessä on annettu maaperän ja pohjaveden suojelemiseksi ja viranomaisten tiedonsaannin varmistamiseksi. Toimintaa koskee ympäristönsuojelulain 16 §:n mukainen maaperän pilaamiskielto ja 17 §:n mukainen pohjaveden pilaamiskielto.

Lupamääräys 13

Lupamääräys on annettu, jotta pöly ja melu haitan leviämistä ympäristöön voidaan rajoittaa.

Lupamääräys 14

Määräyksellä estetään maa-aineslupaan kuulumattoman toiminnan harjoittaminen alueella.

Lupamääräys 15

Määräys on annettu varmistamaan, että toiminta ei ylitä ympäristöluvanvaraisuuden kynnystä. Siirrettävän murskausaseman toiminta on ympäristöluvanvaraista, mikäli toimintavuorokausien määrä on vähintään 50.

Lupamääräys 16

Lupamääräys on annettu alueen maisemoinnin toteuttamiseksi niin, että lopputuloksena muodostuu ympäröivään luontoon ja maisemaan sulautuva kokonaisuus, eikä alueesta aiheudu haittaa tai vaaraa siellä liikkuville. Ottotoiminnan päätyttyä alue siirtyy metsälain piiriin.

Lupamääräys 17

Määräys on osa valvontaviranomaisen suorittamaa tarkastusmenettelyä, joka perustuu maa-ainesasetuksen 7 §:ään.

Lupamääräys 18

Lupamääräys on annettu maa-aineslain 13 a §:n perusteella.

Lupamääräys 19

Lupamääräys on annettu maa-aineslain 23 a §:n ja maa-ainesasetuksen 9 §:n perusteella.



Lupamääräys 20

Lupamääräys perustuu maa-ainelain 23 §:ään. Maksua määrättäessä sovelletaan voimassa olevaa taksaa. Voimassa olevan maa-ainestaksan mukaisesti Maksu määräytyy otettavaksi esitetyn maa-ainesten kokonaismäärän mukaan seuraavasti: Suunnitelmaa kohti 280 euroa, sekä lisäksi hakemuksessa otettavaksi esitettyä maa-aineksen yksikkötilavuutta kohti 0,017 euroa. Maksuun lisätään asianosaisten kuulemisesta perittävä maksu, 50 euroa/asianosainen, kunnallisesta ilmoituksesta 70 euroa ja lehti-ilmoituksesta 90,35 euroa.

SOVELLETUT OIKEUSOHJEET

Maa-ainelaki (555/1981) 3, 4, 5–6, 10–13 a, 20, 21, 23 ja 23 a §
Ympäristönsuojelulaki (527/2014) 6–7 ja 16–17
Valtioneuvoston asetus maa-ainesten ottamisesta (962/2005) 6–9 §
Valtioneuvoston asetus kaivannaisjätteistä (190/2013) 4 §
Vesilaki (587/2011) 2 luku 15 §

MUUTOKSENHAKU

Tähän päätöksen tyytymätön saa hakea muutosta valittamalla hallinto-oikeuteen. Valitusosoitus on päätöksen liitteenä. Viimeinen muutoksenhakupäivä on **16.10.2023**

PÄÄTÖKSEN TIEDOKSIANTO JA PÄÄTÖKSESTÄ TIEDOTTAMINEN

Tämä päätös lähetetään (MAL 19 § 2 mom.)

- Hakijalle

- Päätöksen antamisesta ilmoitetaan (MAL 19 § 1 ja 3 mom)
- Julkisella kuulutuksella viranomaisen verkkosivuilla
- Lapin ELY-keskukselle
- Asian käsittelyn yhteydessä kuulluille asianosaisille

PÄÄTÖKSEN TEKIJÄ:

Ympäristötarkastaja Joonas Neuvonen

DELEGOINTIPÄÄTÖS:

Kemijärven kaupungin ympäristöterveyslautakunta YTLTK 23.01.2023 § 8
35/00.01.01.01/2023.



Ympäristötarkastaja

422/11.01.00/2023
06.09.2023

§ 11/2023

Joonas Neuvonen
Ympäristötarkastaja
Kemijärvellä 6.9.2023

LIITTEET

Liite 1 Vakuuksien käsittelyn periaatteet
Liite 2 Valitusosoitus



LIITE 1

Kemijärven kaupungin ympäristöterveyslautakunta
YTLTK 10.02.2023 § 22, 90/11.00.01/2023

**VAKUUKSIEN KÄSITTELYN PERIAATTEET MAA-AINESLAIN JA YMPÄRISTÖNSUOJELULAIN MUKAISISSA
LUPA-ASIOISSA**

Koillis-Lapin ympäristöterveydenhuollon ympäristönsuojelun vakuuksien käsittelyn periaatteet:

Luvan myöntänyt viranomainen tai sen alaiset viranhaltijat huolehtivat vakuuden vaatimisesta, sen suuruudesta ja erääntyvistä vakuuksista. Pääsääntöisesti vakuus vaaditaan kaikilta maa-aineslain (555/1981) ja ympäristönsuojelulain (527/2014) mukaisesti ja vain erityisestä syystä vakuus voidaan jättää määräämättä.

Vakuuden muodot

1. Yksilöity pankin tai vakuutuslaitoksen antama omavelkainen takaus

- Pääasiallinen ja suositeltavin vakuuden muoto

- Vakuuden voimassaolo: vakuuden tulee olla voimassa, kunnes kaikki luvan ja sen määräysten edellyttämät toimenpiteet on tehty ja lopputarkastuksessa hyväksytty. Vakuuden tulee olla voimassa vähintään kaksitoista (12) kuukautta asetetun luvan voimassaoloajan yli, jona aikana tulee tehdä tarvittavat vaatimukset vakuuden voimassaolon jatkamiseksi tai maksamiseksi kuntayhtymälle.

2. Pankkitalletus

- Käytetään lähinnä pienissä yksityisille henkilöille asetetuissa vakuussummissa

- Lisävaatimukset: Allekirjoitettu ilmoitus talletusten panttaamisesta ja kuittaamattomuustodistus pankilta ennen vakuuden hyväksymistä tai vastaavat ehdot tilisopimukseen.

Maa-aineslain mukaiset vakuudet

Vakuus maa-aineslain 11 §:n nojalla määrättyjen toimenpiteiden suorittamisesta (MAL 12 §). Vakuus maa-ainesten oton aloittamiseksi ennen luvan lainvoimaisuutta (MAL 21 §). Maa-aineslain 21 §:n mukaisena töiden aloitusvakuutena ja 12 §:n mukaisena maisemointivakuutena voi olla sama vakuus. Maa-aineslain mukaisten vakuuksien suuruuden määräytymisen perusteista päätetään maa-ainestaksassa.

Ympäristönsuojelulain mukaiset vakuudet



Jätteen käsittelytoiminnan harjoittajan vakuus asianmukaisen jätehuollon, seurannan, tarkkailun ja toiminnan lopettamisessa tai sen jälkeen tarvittavien toimien varmistamiseksi (YSL 59 §). Vakuus ympäristöluvanvaraisen toiminnan aloittamiseksi muutoksenhausta huolimatta (YSL 199 §).



VALITUSOSOITUS

Valitusoikeus

Maa-aineslupaa koskevan hallintovalituksen saa tehdä

- 1) asianosainen;
- 2) kunnan jäsen;
- 3) rekisteröity yhdistys tai säätiö, jonka tarkoituksena on ympäristön-, terveyden- tai luonnonsuojelun taikka asuinympäristön viihtyisyyden edistäminen ja jonka toiminta-alueella kysymyksessä olevat ympäristövaikutukset ilmenevät;
- 4) toiminnan sijaintikunta ja muu kunta, jonka alueella toiminnan ympäristövaikutukset ilmenevät;
- 5) elinkeino-, liikenne- ja ympäristökeskus sekä toiminnan vaikutusalueen kunnan ympäristönsuojeluviranomainen;
- 6) muu asiassa yleistä etua valvova viranomainen.

Valitusviranomainen ja valitusaika

Pohjois-Suomen hallinto-oikeus
Käyntiosoite: Isokatu 4, 3 krs, Oulu
Postiosoite: PL 189, 90101 OULU
Sähköposti: pohjois-suomi.hao@oikeus.fi

Valituksen voi tehdä myös hallinto- ja erityistuomioistuinten asiointipalvelussa osoitteessa
<https://asiointi2.oikeus.fi/hallintotuomioistuimet>

Valitusaika 30 päivää.

Valitusaika alkaa päätöksen tiedoksisaantipäivästä, joksi katsotaan seitsemäs päivä siitä, kun päätöstä koskeva kuulutus on julkaistu viranomaisen verkkosivuilla.

Valituskirja

- Valituskirjelmässä on ilmoitettava
- Valittajan nimi, ammatti, asuinkunta ja postiosoite
- Päätös, johon haetaan muutosta (alkuperäinen tai jäljennös)
- Miltä osin päätöksestä valitetaan ja muutos, joka siihen vaaditaan tehtäväksi
- Muutosvaatimuksen perusteet

Valitusasiakirjojen toimittaminen

Valitusasiakirjat on toimitettava valitusviranomaiselle ennen valitusajan päättymistä. Jos valitusajan viimeinen päivä on pyhäpäivä, itsenäisyyspäivä, vapunpäivä, joului- tai juhannusaatto tai arkilauantai, saa valitusasiakirjat



toimittaa ensimmäisenä sen jälkeisenä arkipäivänä. Omalla vastuulla valitusasiakirjat voi lähettää postitse tai lähetin välityksellä. Postiin valitusasiakirjat on jätettävä niin ajoissa, että ne ehtivät perille valitusajan viimeisenä päivänä ennen viraston aukioloajan päättymistä. Asiakirjat voi toimittaa myös sähköisesti.

Oikeudenkäyntimaksu

Muutoksenhakuasian vireille panijalta peritään oikeudenkäyntimaksu sen mukaan kuin tuomioistuinmaksulaissa (1455/2015) säädetään.